



Permitir la persistencia de los datos en los microservicios

AWS Orientación prescriptiva



AWS Orientación prescriptiva: Permitir la persistencia de los datos en los microservicios

Copyright © 2026 Amazon Web Services, Inc. and/or its affiliates. All rights reserved.

Las marcas comerciales y la imagen comercial de Amazon no se pueden utilizar en relación con ningún producto o servicio que no sea de Amazon, de ninguna manera que pueda causar confusión entre los clientes y que menosprecie o desacredite a Amazon. Todas las demás marcas registradas que no son propiedad de Amazon son propiedad de sus respectivos propietarios, que pueden o no estar afiliados, conectados o patrocinados por Amazon.

Table of Contents

Introducción	1
Resultados empresariales específicos	3
Patrones para habilitar la persistencia de datos	4
Database-per-service patrón	4
Patrón de composición de API	6
Patrón CQRS	8
Patrón de abastecimiento de eventos	12
Implementación de Amazon Kinesis Data Streams	12
EventBridge Implementación de Amazon	13
Patrón Saga	15
Shared-database-per-service patrón	17
Preguntas frecuentes	19
¿Cuándo puedo modernizar mi base de datos monolítica como parte de mi proceso de modernización?	19
¿Puedo conservar una base de datos monolítica heredada para múltiples microservicios?	19
¿Qué debo tener en cuenta al diseñar bases de datos para una arquitectura de microservicios?	19
¿Existe algún patrón común para mantener la coherencia de datos en los distintos microservicios?	19
¿Cómo mantengo la automatización de las transacciones?	20
¿Tengo que usar una base de datos independiente para cada microservicio?	20
¿Cómo puedo mantener la privacidad de los datos persistentes de un microservicio si todos comparten una única base de datos?	20
Recursos	21
Guías y patrones relacionados	21
Otros recursos de	21
Historial de documentos	22
Glosario	23
#	23
A	24
B	27
C	29
D	33
E	37

F	39
G	41
H	42
I	44
L	46
M	48
O	52
P	55
Q	58
R	58
S	61
T	65
U	67
V	68
W	68
Z	69
.....	lxxi

Permitir la persistencia de los datos en los microservicios

Tabby Ward y Balaji Mohan, Amazon Web Services (AWS)

Abril de 2025 ([historia del documento](#))

Las organizaciones buscan constantemente nuevos procesos para crear oportunidades de crecimiento y reducir el tiempo de comercialización. Puede aumentar la agilidad y la eficacia de su organización modernizando sus aplicaciones, software y sistemas de TI. La modernización también le ayuda a ofrecer servicios mejores y más rápidos a sus clientes.

La modernización de las aplicaciones es una puerta de enlace a la mejora continua para su organización y comienza con la refactorización de una aplicación monolítica en un conjunto de microservicios desarrollados, implementados y administrados de forma independiente. El proceso consta de los pasos siguientes:

- [Descomponer los monolitos en microservicios](#): emplee los patrones para dividir las aplicaciones monolíticas en microservicios.
- [Integrar los microservicios](#): integre los microservicios recién creados en una [arquitectura de microservicios](#) usando servicios sin servidor de [Amazon Web Services \(AWS\)](#).
- Habilite la persistencia de los datos para la arquitectura de los microservicios: fomente la [persistencia polígota](#) entre sus microservicios descentralizando los [almacenes de datos](#).

Si bien puede utilizar una arquitectura monolítica de aplicaciones para algunos casos de uso, las características de las aplicaciones modernas a menudo no funcionan en una arquitectura monolítica. Por ejemplo, la aplicación completa no puede permanecer disponible mientras se actualizan los componentes individuales y no se pueden escalar los componentes individuales para resolver los cuellos de botella o los [puntos de acceso](#) (regiones relativamente densas en los datos de la aplicación). Los monolitos pueden convertirse en aplicaciones de gran tamaño e incontrolables, por lo que se requiere un esfuerzo y una coordinación considerables entre varios equipos para introducir pequeños cambios.

Las aplicaciones heredadas suelen utilizar una base de datos monolítica centralizada, lo que dificulta los cambios de esquema, crea un bloqueo tecnológico con el escalado vertical como única forma de responder al crecimiento e impone un único punto de error. Una base de datos monolítica también le impide crear los componentes descentralizados e independientes necesarios para implementar una arquitectura de microservicios.

Anteriormente, un enfoque de arquitectura típico consistía en modelar todos los requisitos de los usuarios en una base de datos relacional que utilizaba la aplicación monolítica. Este enfoque estaba respaldado por la popular arquitectura de bases de datos relacionales y los arquitectos de aplicaciones solían diseñar el esquema relacional en las primeras etapas del proceso de desarrollo, creaban un esquema altamente normalizado y, a continuación, lo enviaban al equipo de desarrolladores. Sin embargo, esto significaba que la base de datos se basaba en el modelo de datos para el caso de uso de la aplicación y no al revés.

Al optar por descentralizar sus almacenes de datos, fomenta la [persistencia políglota entre sus microservicios](#) e identifica su tecnología de almacenamiento de datos en función de los patrones de acceso a datos y otros requisitos de sus microservicios. Cada microservicio tiene su propio almacén de datos y se puede escalar de forma independiente con cambios de esquema de bajo impacto. Además, los datos se almacenan a través de la API del microservicio. Desglosar una base de datos monolítica no es fácil y uno de los mayores desafíos es estructurar los datos para lograr el mejor rendimiento posible. La persistencia políglota descentralizada también suele dar lugar a la coherencia de datos final y otros posibles desafíos que requieren una evaluación exhaustiva incluyen la sincronización de datos durante las transacciones, la integridad de las transacciones, la duplicación de datos y las uniones y la latencia.

Esta guía es útil para propietarios de aplicaciones, propietarios de empresas, arquitectos, líderes técnicos y directores de proyecto. La guía proporciona los seis patrones siguientes para permitir la persistencia de los datos entre sus microservicios:

- [Database-per-service patrón](#)
- [Patrón de composición de API](#)
- [Patrón CQRS](#)
- [Patrón de abastecimiento de eventos](#)
- [Patrón Saga](#)
 - Para ver los pasos para implementar el saga patrón mediante el uso AWS Step Functions, consulte el patrón [Implementación del saga patrón sin servidor mediante el uso AWS Step Functions](#) en el sitio web de la Guía AWS prescriptiva.
- [Shared-database-per-service patrón](#)

La guía forma parte de una serie de contenido que cubre el enfoque de modernización de aplicaciones recomendado por AWS. La serie también incluye:

- [Estrategia para modernizar las aplicaciones en la nube AWS](#)

- [Enfoque gradual para modernizar las aplicaciones en la nube AWS](#)
- [Evaluación de la preparación para la modernización de las aplicaciones en la nube AWS](#)
- [Descomposición de monolitos en microservicios](#)
- [Integración de microservicios mediante el uso de servicios AWS sin servidor](#)

Resultados empresariales específicos

Muchas organizaciones consideran que la innovación y la mejora de la experiencia del usuario se ven afectadas negativamente por las aplicaciones, bases de datos y tecnologías monolíticas. Las aplicaciones y las bases de datos heredadas reducen sus opciones de adoptar marcos tecnológicos modernos y limitan su competitividad e innovación. Sin embargo, al modernizar las aplicaciones y sus almacenes de datos, es más fácil escalarlos y más rápido desarrollarlos. Una estrategia de datos desacoplada mejora la tolerancia a errores y la resiliencia, lo que ayuda a acelerar el tiempo de comercialización de las nuevas características de la aplicación.

Al fomentar la persistencia de los datos en sus microservicios, debería esperar los seis resultados siguientes:

- Elimine las bases de datos monolíticas heredadas de su cartera de aplicaciones.
- Mejore la tolerancia a errores, la resiliencia y la disponibilidad de sus aplicaciones.
- Reduzca el tiempo de comercialización de las nuevas características de la aplicación.
- Reduzca los gastos generales de licencias y los costos operativos.
- Aproveche las soluciones de código abierto (por ejemplo, [MySQL](#) o [PostgreSQL](#)).
- Cree aplicaciones distribuidas y altamente escalables eligiendo entre más de [15 motores de bases de datos personalizadas en la nube de AWS](#).

Patrones para habilitar la persistencia de datos

Los siguientes patrones se utilizan para habilitar la persistencia de los datos en sus microservicios.

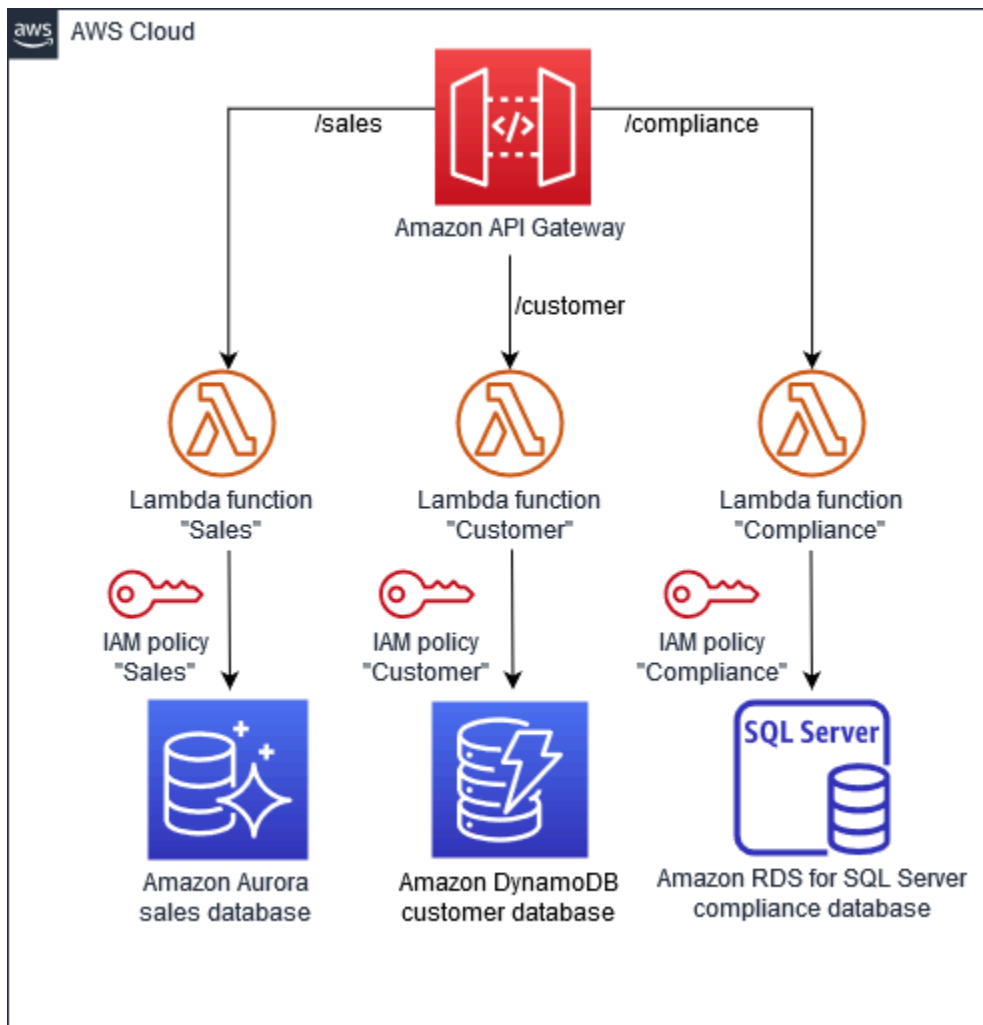
Temas

- [Database-per-service patrón](#)
- [Patrón de composición de API](#)
- [Patrón CQRS](#)
- [Patrón de abastecimiento de eventos](#)
- [Patrón Saga](#)
- [Shared-database-per-service patrón](#)

Database-per-service patrón

El acoplamiento flexible es la característica principal de una arquitectura de microservicios, ya que cada microservicio individual puede almacenar y recuperar información de su propio almacén de datos de forma independiente. Al implementar el database-per-service patrón, usted elige los almacenes de datos más adecuados (por ejemplo, bases de datos relacionales o no relacionales) para sus requisitos empresariales y de aplicación. Esto significa que los microservicios no comparten una capa de datos, los cambios en la base de datos individual de un microservicio no afectan a otros microservicios, otros microservicios no pueden acceder directamente a los almacenes de datos individuales y solo se accede a los datos persistentes. APIs La disociación de los almacenes de datos también mejora la resiliencia de la aplicación en general y garantiza que una única base de datos no pueda ser el único punto de fallo.

En la siguiente ilustración, los microservicios de «Ventas», «Cliente» y «Cumplimiento» utilizan diferentes AWS bases de datos. Estos microservicios se implementan como AWS Lambda funciones y se accede a ellos a través de una API de Amazon API Gateway. AWS Identity and Access Management Las políticas (IAM) garantizan que los datos se mantengan privados y no se compartan entre los microservicios. Cada microservicio usa un tipo de base de datos que cumple con sus requisitos individuales; por ejemplo, “Ventas” usa Amazon Aurora, “Clientes” usa Amazon DynamoDB y “Cumplimiento” usa Amazon Relational Database Service (Amazon RDS) para SQL Server.



Debería considerar la posibilidad de utilizar este patrón si:

- Se requiere un acoplamiento flexible entre sus microservicios.
- Los microservicios tienen diferentes requisitos de cumplimiento o seguridad para sus bases de datos.
- Se requiere un control más detallado del escalado.

El uso del database-per-service patrón presenta las siguientes desventajas:

- Puede resultar difícil implementar transacciones y consultas complejas que abarquen varios microservicios o almacenes de datos.
- Debe administrar varias bases de datos relacionales y no relacionales.
- Sus almacenes de datos deben cumplir dos de los requisitos del [teorema CAP](#): consistencia, disponibilidad o tolerancia a las particiones.

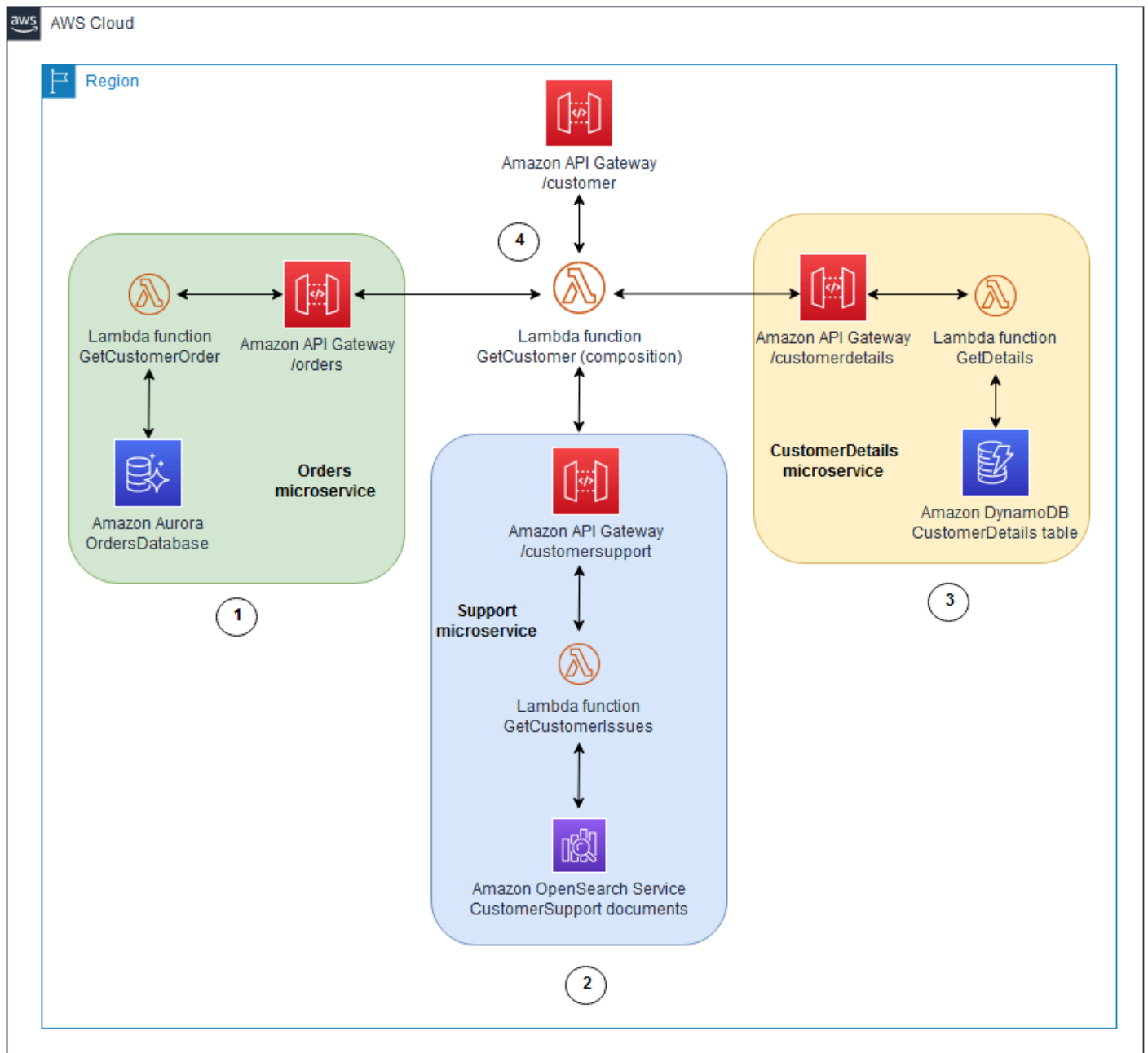
Note

Si usa el database-per-service patrón, debe implementar otro patrón para implementar consultas que abarquen varios microservicios. Se puede usar [Patrón de composición de API](#) (que se puede acelerar con el [Patrón CQRS](#)) o el [patrón de abastecimiento de eventos](#) para crear resultados agregados.

Patrón de composición de API

Este patrón utiliza un redactor o agregador de API para implementar una consulta mediante la invocación de microservicios individuales que son propietarios de los datos. A continuación, combina los resultados realizando una unión en memoria.

El siguiente diagrama ilustra cómo se implementa este patrón.



En el diagrama, se muestra el siguiente flujo de trabajo:

1. Una puerta de enlace de API sirve a la API “Clientes”, que tiene un microservicio de “Orders” que rastrea los pedidos de los clientes en una base de datos de Aurora.
2. El microservicio «Support» rastrea los problemas de soporte al cliente y los almacena en una base de datos de Amazon OpenSearch Service.

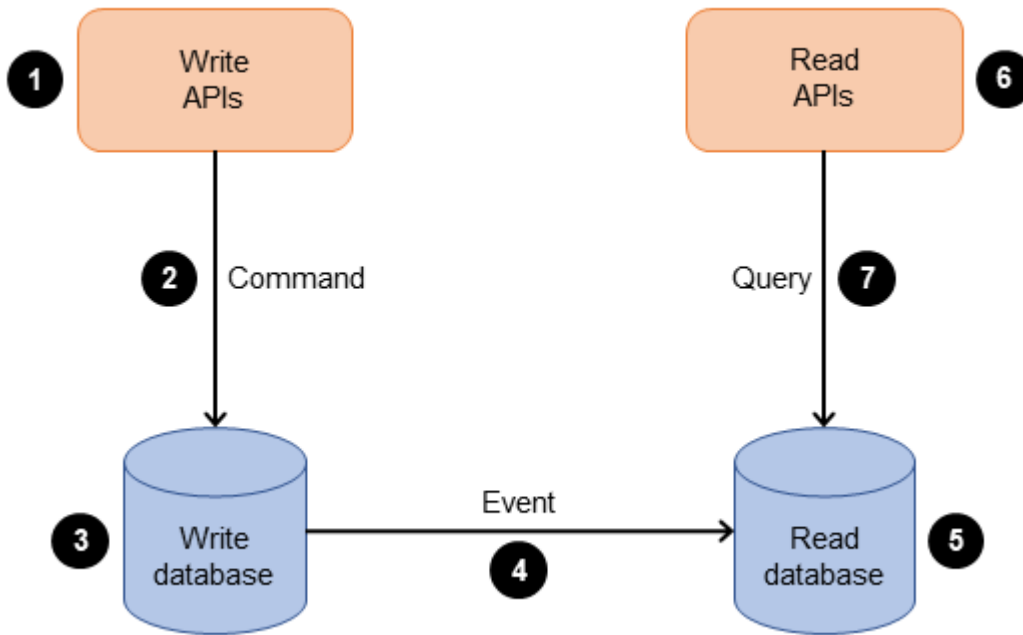
3. El microservicio CustomerDetails "" mantiene los atributos del cliente (por ejemplo, dirección, número de teléfono o detalles de pago) en una tabla de DynamoDB.
4. La función «GetCustomer» Lambda ejecuta la APIs para estos microservicios y realiza una unión en memoria de los datos antes de devolverlos al solicitante. Esto ayuda a recuperar fácilmente la información del cliente en una llamada de red a la API orientada al usuario y hace que la interfaz sea muy sencilla.

El patrón de composición de la API ofrece la forma más sencilla de recopilar datos de varios microservicios. Sin embargo, el uso del patrón de composición de la API presenta las siguientes desventajas:

- Puede que no sea adecuado para consultas complejas y conjuntos de datos grandes que requieran uniones en memoria.
- Su sistema en general pierde disponibilidad si aumenta el número de microservicios conectados al redactor de API.
- El aumento de las solicitudes a las bases de datos genera más tráfico de red, lo que aumenta los costos operativos.

Patrón CQRS

El patrón de división de responsabilidad de consulta de comando (CQRS) separa la mutación de datos, o la parte de comando de un sistema, de la parte de consulta. Puede usar el patrón CQRS para separar las actualizaciones de las consultas si tienen requisitos diferentes de rendimiento, latencia o coherencia. El patrón CQRS divide la aplicación en dos partes: la parte de comandos y la parte de consulta, tal como se muestra en el diagrama siguiente. El lado de comandos gestiona `create`, `update` y `delete` solicita. El lado de la consulta ejecuta la `query` parte mediante las réplicas de lectura.



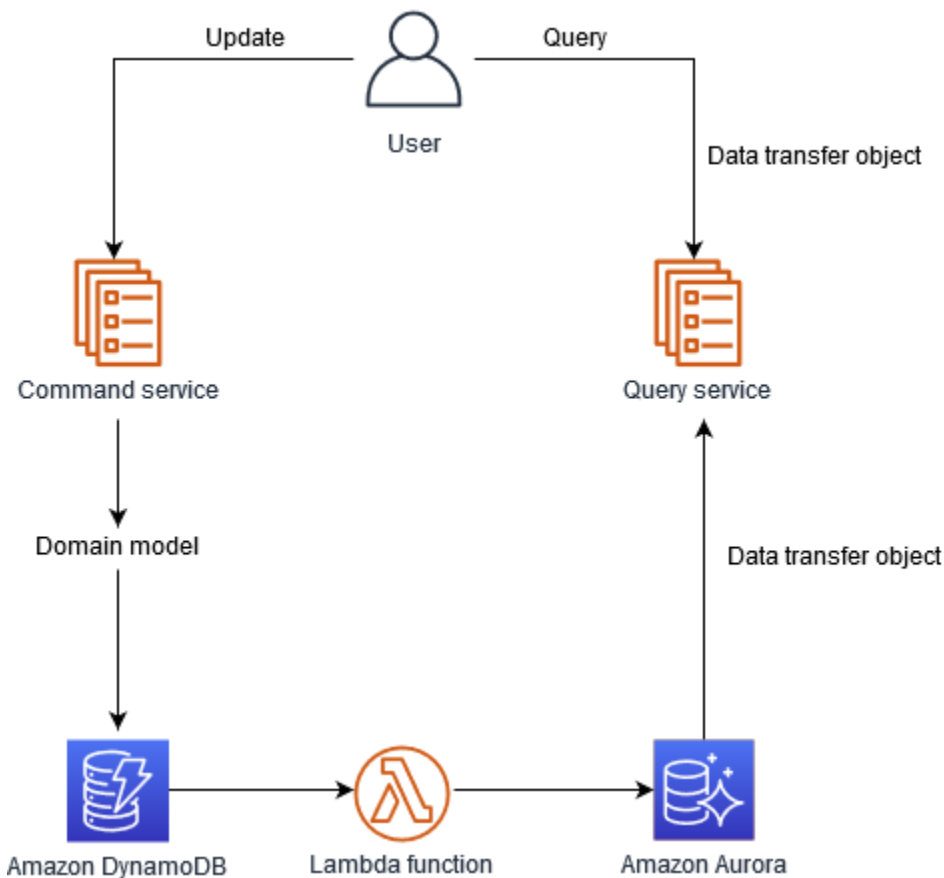
El diagrama muestra el proceso siguiente:

1. La empresa interactúa con la aplicación mediante el envío de comandos a través de una API. Los comandos son acciones como crear, actualizar o eliminar datos.
2. La aplicación procesa el comando entrante desde el lado de los comandos. Esto implica validar, autorizar y ejecutar la operación.
3. La aplicación conserva los datos del comando en la base de datos de escritura (comandos).
4. Una vez que el comando se encuentra almacenado en la base de datos de escritura, se activan eventos para actualizar los datos de la base de datos de lectura (consulta).
5. La base de datos de lectura (consulta) procesa y conserva los datos. Las bases de datos de lectura están diseñadas para optimizarse para requisitos de consulta específicos.
6. La empresa interactúa con read APIs para enviar consultas a la parte de consultas de la aplicación.
7. La aplicación procesa la consulta entrante en el lado de la consulta y recupera los datos de la base de datos de lectura.

Se puede implementar el patrón CQRS mediante varias combinaciones de bases de datos, entre las que se incluyen:

- Uso de bases de datos del sistema de administración de bases de datos relacionales (RDBMS) tanto para el lado del comando como para el de la consulta. Las operaciones de escritura van a la base de datos principal y las operaciones de lectura se pueden enrutar a réplicas de lectura. Ejemplo: [Réplicas de lectura de Amazon RDS](#)
- Uso de una base de datos RDBMS para el lado de comandos y una base de datos NoSQL para el lado de consultas. Ejemplo: [Modernice las bases de datos antiguas mediante el abastecimiento de eventos y el CQRS con AWS DMS](#)
- Uso de bases de datos NoSQL tanto para el lado del comando como para el de la consulta. Ejemplo: [Creación de un almacén de eventos CQRS con Amazon DynamoDB](#)
- Uso de una base de datos NoSQL para el lado de comandos y una base de datos RDBMS para el lado de consultas, tal como se plantea en el ejemplo siguiente.

En la siguiente ilustración, se utiliza un banco de datos NoSQL, como DynamoDB, para optimizar el rendimiento de escritura y proporcionar funciones de consulta flexibles. Esto permite una alta escalabilidad de escritura en cargas de trabajo que tienen patrones de acceso bien definidos al agregar datos. Una base de datos relacional, como Amazon Aurora, proporciona una funcionalidad de consulta compleja. Una transmisión de DynamoDB envía datos a una función de Lambda que actualiza la tabla Aurora.



La implementación del patrón CQRS con DynamoDB y Aurora ofrece estas ventajas clave:

- DynamoDB es una base de datos NoSQL totalmente administrada que puede gestionar operaciones de escritura de gran volumen, y Aurora ofrece una alta escalabilidad de lectura para consultas complejas en el lado de las consultas.
- DynamoDB proporciona acceso a los datos con baja latencia y alto rendimiento, lo que lo hace ideal para gestionar operaciones de comando y actualización, y el rendimiento de Aurora se puede refinar y optimizar para consultas complejas.
- Tanto DynamoDB como Aurora ofrecen opciones sin servidor, lo que permite a su empresa pagar los recursos únicamente en función del uso.
- DynamoDB y Aurora son servicios totalmente administrados, lo que reduce la carga operativa que supone la administración de bases de datos, copias de seguridad y escalabilidad.

Debería considerar la posibilidad de utilizar este patrón CQRS si:

- Implementó el database-per-service patrón y desea unir datos de varios microservicios.

- Sus cargas de trabajo de lectura y escritura tienen requisitos distintos de escalado, latencia y coherencia.
- La coherencia eventual es aceptable para las consultas de lectura.

⚠ Important

El patrón CQRS suele dar como resultado una coherencia final entre los almacenes de datos.

Patrón de abastecimiento de eventos

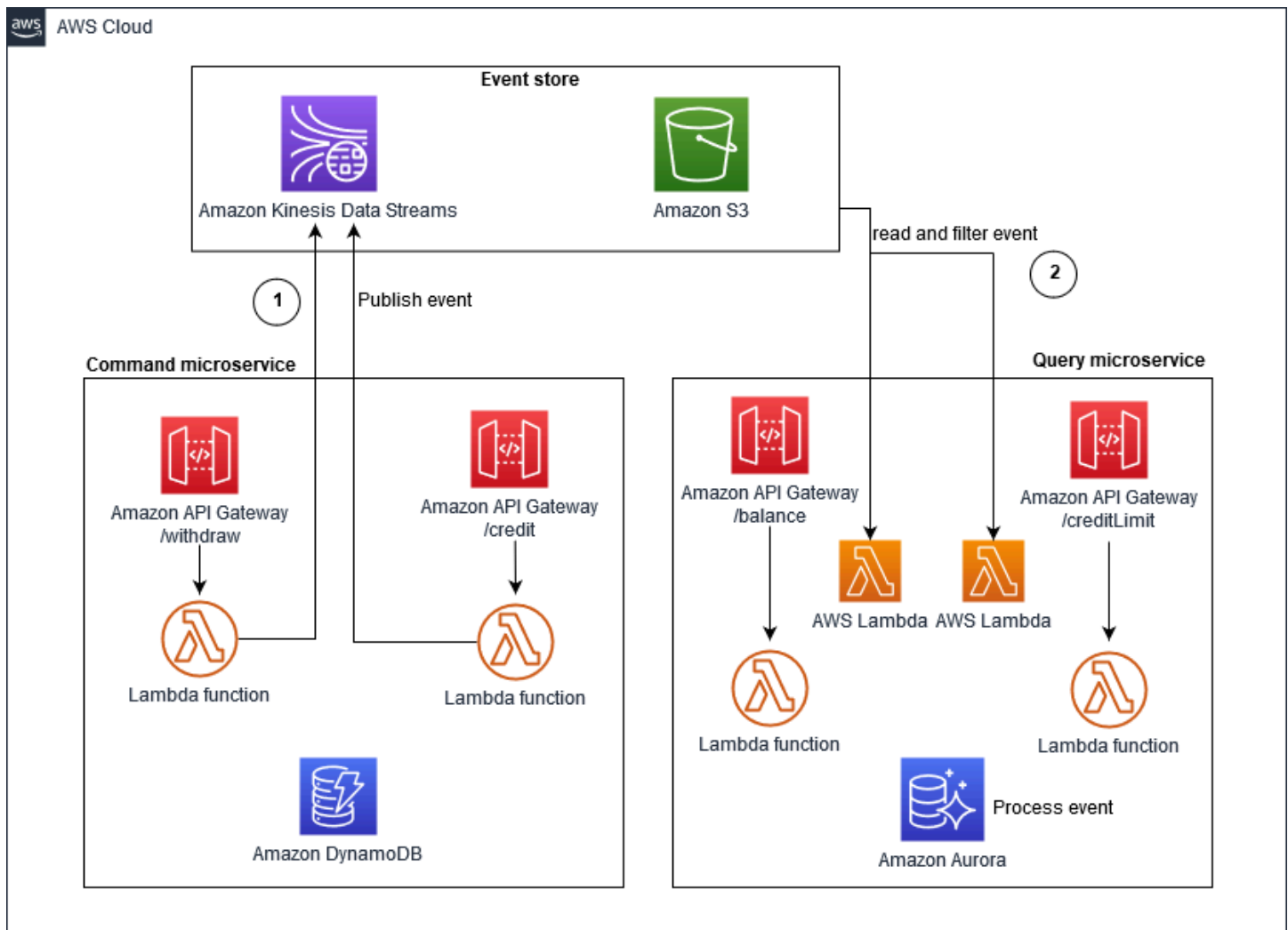
El patrón de abastecimiento de eventos se suele utilizar con [Patrón CQRS](#) a fin de desacoplar las cargas de trabajo de lectura de las de escritura y optimizar el rendimiento, la escalabilidad y la seguridad. Los datos se almacenan como una serie de eventos, en lugar de como actualizaciones directas a los almacenes de datos. Los microservicios reproducen los eventos de un almacén de eventos para calcular el estado apropiado de sus propios almacenes de datos. El patrón proporciona visibilidad del estado actual de la aplicación y un contexto adicional sobre cómo la aplicación llegó a ese estado. El patrón de obtención de eventos funciona de forma eficaz con el patrón CQRS, ya que los datos de un evento específico se pueden reproducir, incluso si los almacenes de datos de comandos y consultas tienen esquemas diferentes.

Al elegir este patrón, puede identificar y reconstruir el estado de la aplicación en cualquier momento. Esto produce un registro de auditoría persistente y facilita la depuración. Sin embargo, los datos se vuelven coherentes con el tiempo y esto podría no ser apropiado para algunos casos de uso.

Este patrón se puede implementar mediante Amazon Kinesis Data Streams o Amazon EventBridge.

Implementación de Amazon Kinesis Data Streams

En la siguiente ilustración, Kinesis Data Streams es el componente principal de un almacén de eventos centralizado. El almacén de eventos captura los cambios en aplicaciones como eventos y los conserva en Amazon Simple Storage Service (Amazon S3).



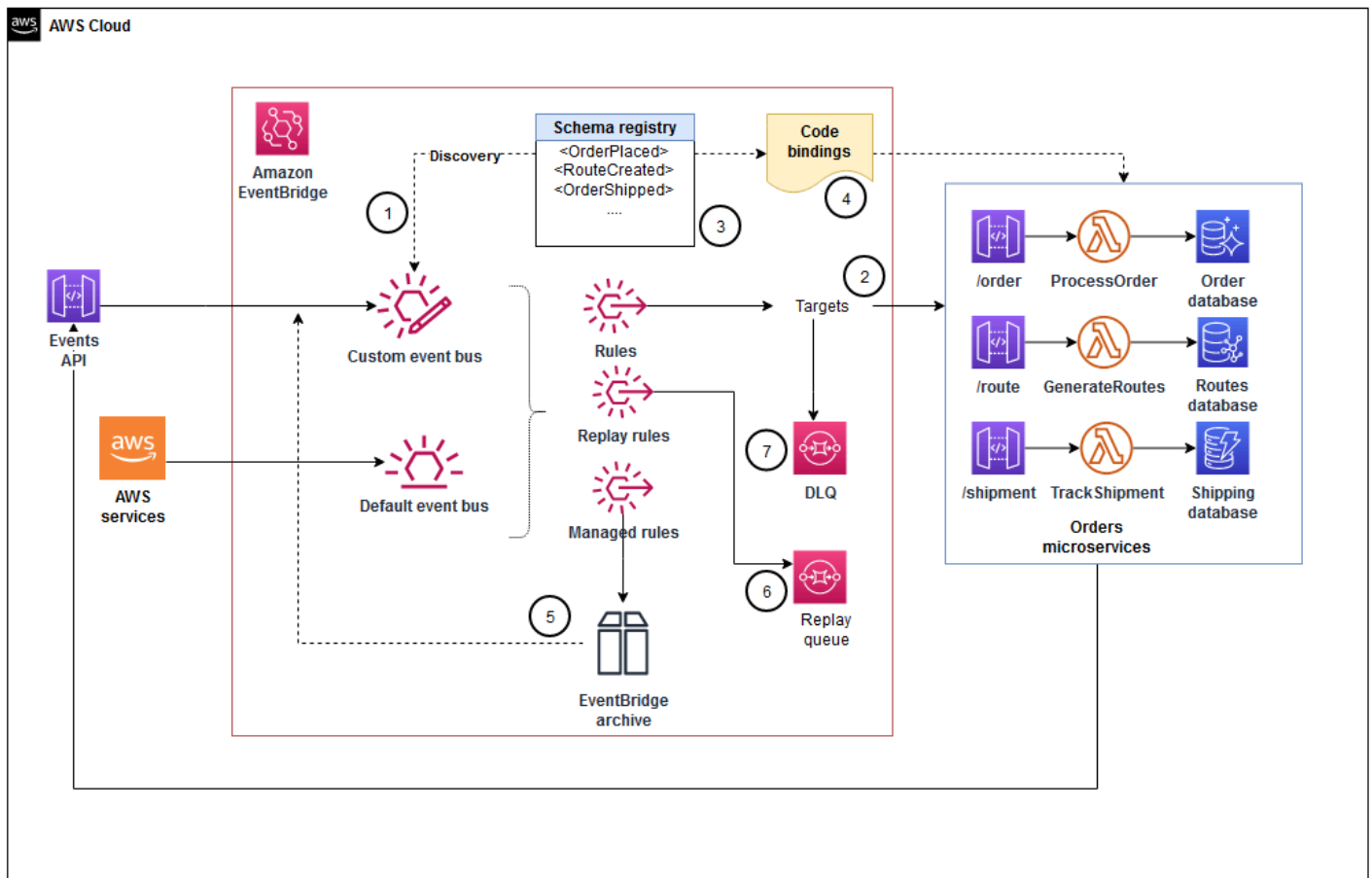
El flujo de trabajo consta de los siguientes pasos:

1. Cuando los microservicios “/withdraw” o “/credit” experimentan un cambio de estado de evento, publican un evento escribiendo un mensaje en Kinesis Data Streams.
2. Otros microservicios, como “/balance” o “/CreditLimit”, leen una copia del mensaje, la filtran según su relevancia y la reenvían para su posterior procesamiento.

EventBridge Implementación de Amazon

La arquitectura de la siguiente ilustración utiliza EventBridge. EventBridge es un servicio sin servidor que utiliza eventos para conectar los componentes de la aplicación, lo que facilita la creación de aplicaciones escalables y basadas en eventos. La arquitectura basada en eventos es un estilo que consiste en crear sistemas de software poco acoplados que funcionan juntos emitiendo eventos y respondiendo a ellos. EventBridge proporciona un [bus de eventos predeterminado](#) para los eventos

publicados por los AWS servicios, y también puede crear un bus de [eventos personalizado para los buses](#) de dominios específicos.



El flujo de trabajo consta de los pasos siguientes:

1. El microservicio «Pedidos» publica los eventos en el bus de eventos personalizado. OrderPlaced
2. Los microservicios que deben tomar medidas después de realizar un pedido, como el microservicio “/route”, se inician mediante reglas y objetivos.
3. Estos microservicios generan una ruta para enviar el pedido al cliente y emitir un «RouteCreated» evento.
4. Los microservicios que requieren la adopción de nuevas medidas también se inician con el evento «RouteCreated».
5. Los eventos se envían a un archivo de eventos (por ejemplo, un EventBridge archive) para que puedan reproducirse y reprocesarse, si es necesario.
6. Los eventos históricos de los pedidos se envían a una nueva fila de Amazon SQS (fila de reproducción) para su reprocesamiento, si es necesario.

7. Si los objetivos no se inician, los eventos afectados se colocan en una cola de mensajes fallidos (DLQ) para su posterior análisis y reprocesamiento.

Debería considerar la posibilidad de utilizar este patrón si:

- Los eventos se utilizan para reconstruir completamente el estado de la aplicación.
- Es necesario que los eventos se reproduzcan en el sistema y que el estado de una aplicación se pueda determinar en cualquier momento.
- Desea poder revertir eventos específicos sin tener que empezar con el estado de la aplicación en blanco.
- Su sistema requiere un flujo de eventos que se puedan serializar fácilmente para crear un registro automatizado.
- El sistema requiere operaciones de lectura intensivas, pero operaciones de escritura ligeras; las operaciones de lectura intensiva se pueden dirigir a una base de datos en memoria, que se mantiene actualizada con el flujo de eventos.

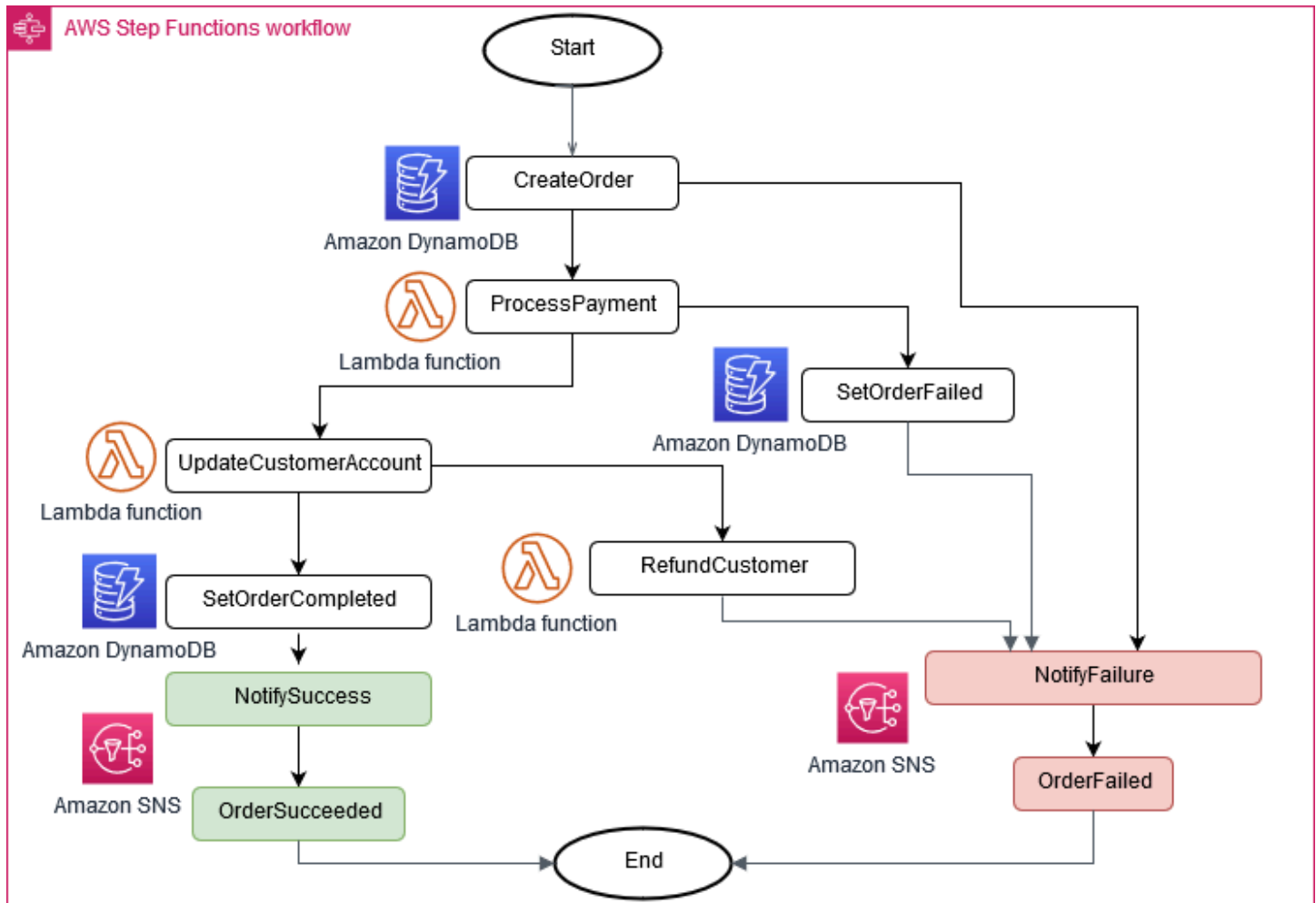
Important

Si utiliza el patrón de abastecimiento de eventos, debe implementarlo [Patrón Saga](#) para mantener la coherencia de datos en todos los microservicios.

Patrón Saga

El patrón saga es un patrón de gestión de fallos que ayuda a establecer la coherencia en las aplicaciones distribuidas y coordina las transacciones entre varios microservicios para mantener la coherencia de datos. Un microservicio publica un evento para cada transacción y la siguiente transacción se inicia en función del resultado del evento. Puede tomar dos rutas diferentes, en función del éxito o fracaso de las transacciones.

La siguiente ilustración muestra cómo el patrón saga implementa un sistema de procesamiento de pedidos mediante el uso de AWS Step Functions. Cada paso (por ejemplo, «ProcessPayment») también tiene pasos separados para gestionar el éxito (por ejemplo, UpdateCustomerAccount «») o el fracaso (por ejemplo, SetOrderFailure «») del proceso.



Debería considerar la posibilidad de utilizar este patrón si:

- La aplicación debe mantener la coherencia de datos en varios microservicios sin un acoplamiento ajustado.
- Hay transacciones de larga duración y no es conveniente que se bloqueen otros microservicios si uno de ellos se ejecuta durante mucho tiempo.
- Debe poder revertirlo si una operación falla en la secuencia.

⚠ Important

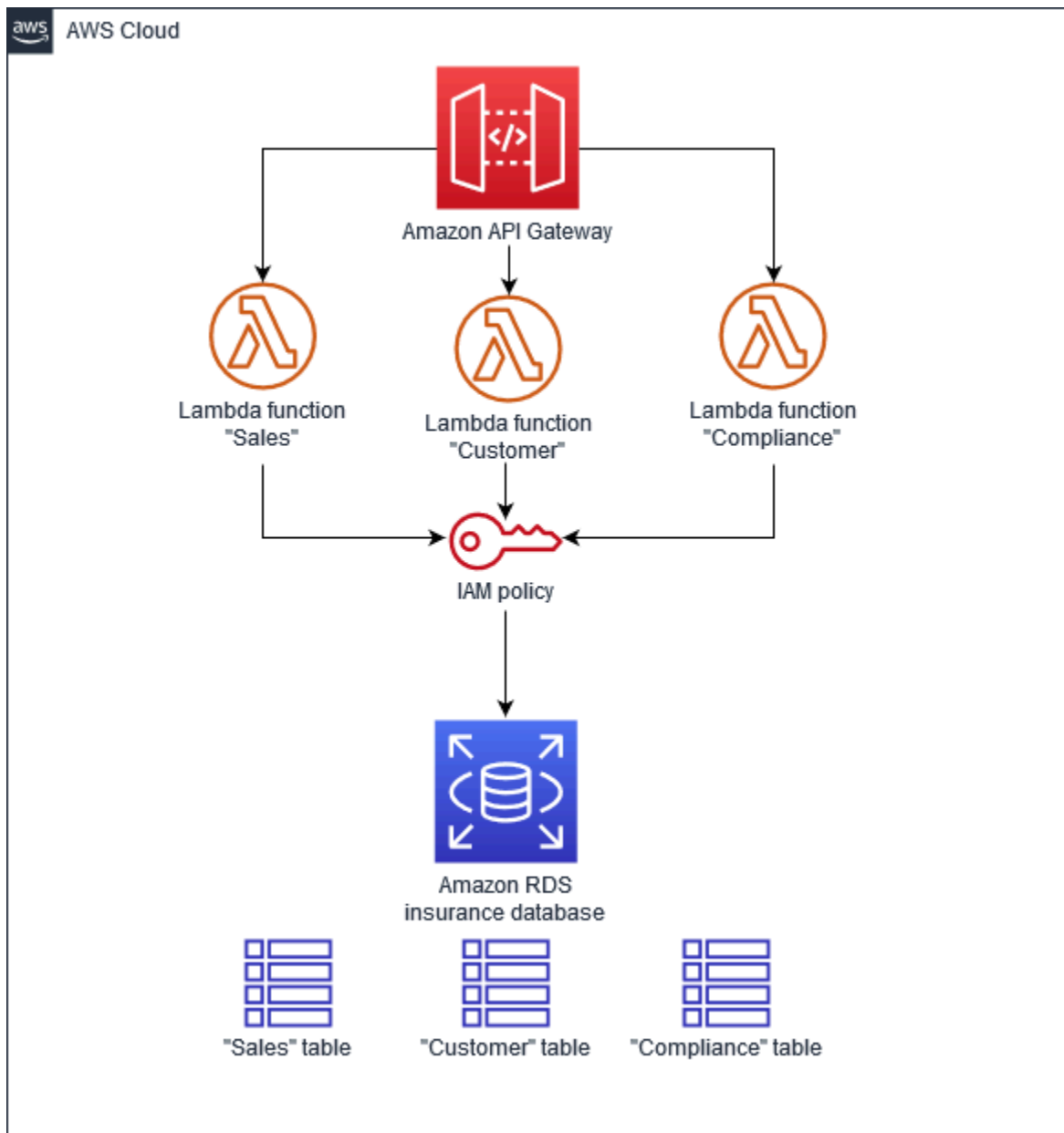
El patrón saga es difícil de depurar y su complejidad aumenta con el número de microservicios. Este patrón requiere un modelo de programación complejo que desarrolle y diseñe transacciones compensatorias para revertir y deshacer los cambios.

Para obtener más información sobre la implementación del patrón saga en una arquitectura de microservicios, consulte el patrón [Implemente el patrón saga sin servidor mediante el uso de AWS Step Functions](#) en el sitio web de Recomendaciones de AWS .

Shared-database-per-service patrón

En el shared-database-per-service patrón, varios microservicios comparten la misma base de datos. Debe evaluar detenidamente la arquitectura de la aplicación antes de adoptar este patrón y asegurarse de evitar las tablas calientes (tablas individuales en las que se escriben varios microservicios). Todos los cambios en la base de datos también deben ser compatibles con versiones anteriores; por ejemplo, los desarrolladores solo pueden eliminar columnas o tablas si las versiones actuales y anteriores de todos los microservicios no hacen referencia a los objetos.

En la siguiente ilustración, todos los microservicios comparten una base de datos de seguros y una política de IAM proporciona acceso a la base de datos. Esto crea un acoplamiento en el tiempo de desarrollo; por ejemplo, un cambio en el microservicio “Ventas” requiere coordinar los cambios de esquema con los del microservicio “Cliente”. Este patrón no reduce las dependencias entre los equipos de desarrollo e introduce un acoplamiento del tiempo de ejecución, ya que todos los microservicios comparten la misma base de datos. Por ejemplo, las transacciones de “Ventas” de larga duración pueden bloquear la tabla de “Clientes” y esto bloquea las transacciones de “Clientes”.



Debería considerar la posibilidad de utilizar este patrón si:

- No querrá refactorizar demasiado su base de código existente.
- Implemente la coherencia de datos mediante transacciones que proporcionan atomicidad, coherencia, aislamiento y durabilidad (ACID, por sus siglas en inglés).
- Desea mantener y operar solo una base de datos.
- Implementar el database-per-service patrón es difícil debido a las interdependencias entre los microservicios existentes.
- No desea rediseñar por completo su capa de datos existente.

Preguntas frecuentes

Esta sección proporciona respuestas a preguntas frecuentes sobre cómo habilitar la persistencia de datos en microservicios.

¿Cuándo puedo modernizar mi base de datos monolítica como parte de mi proceso de modernización?

Podrá centrarse en modernizar su base de datos monolítica cuando comience a descomponer las aplicaciones monolíticas en microservicios. Asegúrese de crear una estrategia para dividir la base de datos en múltiples bases de datos más pequeñas y alineadas con sus aplicaciones.

¿Puedo conservar una base de datos monolítica heredada para múltiples microservicios?

Mantener una base de datos monolítica compartida para varios microservicios crea un acoplamiento ajustado, lo que significa que no podrá implementar cambios en sus microservicios de forma independiente, y que todos los cambios de esquema deberán coordinarse entre los microservicios. Aunque puede usar un banco de datos relacional como base de datos monolítica, las bases de datos NoSQL pueden ser una mejor opción para algunos de sus microservicios.

¿Qué debo tener en cuenta al diseñar bases de datos para una arquitectura de microservicios?

Debe diseñar su aplicación en función de los dominios alineados con la funcionalidad de la aplicación. Asegúrese de evaluar la funcionalidad de la aplicación y decida si necesita un esquema de base de datos relacional. También debería, si se ajusta a sus necesidades, considerar el uso de una base de datos NoSQL.

¿Existe algún patrón común para mantener la coherencia de datos en los distintos microservicios?

El patrón más común es la [arquitectura basada en eventos](#).

¿Cómo mantengo la automatización de las transacciones?

En una arquitectura de microservicios, una transacción se compone de múltiples transacciones locales gestionadas por distintos microservicios. Si se produce un error en una transacción local, deberá anular las transacciones realizadas correctamente y ya completadas. Para evitar esto, puede utilizar [Patrón Saga](#).

¿Tengo que usar una base de datos independiente para cada microservicio?

La principal ventaja de la arquitectura de microservicios es el acoplamiento flexible. Los datos persistentes de cada microservicio deben mantenerse privados y ser accesibles solo a través de la API de un microservicio. Si los microservicios comparten una misma base de datos, los cambios en el esquema de datos deben evaluarse detenidamente.

¿Cómo puedo mantener la privacidad de los datos persistentes de un microservicio si todos comparten una única base de datos?

Si sus microservicios comparten una base de datos relacional, deberá tener tablas privadas para cada microservicio. También puede crear esquemas individuales privados para los microservicios individuales.

Recursos

Guías y patrones relacionados

- [Estrategia para modernizar las aplicaciones en la nube AWS](#)
- [Enfoque gradual para modernizar las aplicaciones en la nube AWS](#)
- [Evaluación de la preparación para la modernización de las aplicaciones en la nube AWS](#)
- [Descomposición de monolitos en microservicios](#)
- [Integración de microservicios mediante el uso de servicios AWS sin servidor](#)
- [Implemente el patrón sin servidor mediante sagaAWS Step Functions](#)

Otros recursos de

- [Modernización de aplicaciones con AWS](#)
- [Cree microservicios de alta disponibilidad para impulsar aplicaciones de cualquier tamaño y escala](#)
- [Modernización de aplicaciones nativas de la nube con AWS](#)
- [Optimización de costos e innovación: introducción a la modernización de aplicaciones](#)
- [Guía del desarrollador: escalar con microservicios](#)
- [Administración de datos distribuidos: patrón Saga](#)
- [Implementación de arquitecturas de microservicios mediante Servicios de AWS: consulta de comandos: patrón de segregación de responsabilidades](#)
- [Implementación de arquitecturas de microservicios mediante: patrón de abastecimiento de eventos Servicios de AWS](#)
- [Aplicaciones modernas: creación de valor mediante diseño de aplicaciones](#)
- [Modernice sus aplicaciones, impulse el crecimiento y reduzca el TCO](#)

Historial de documentos

En la siguiente tabla, se describen cambios significativos de esta guía. Si quiere recibir notificaciones de futuras actualizaciones, puede suscribirse a las [notificaciones RSS](#).

Cambio	Descripción	Fecha
Aclaraciones	Hemos aclarado parte de la información relativa a los patrones de base de datos por servicio y de base de datos compartida por servicio .	7 de abril de 2025
Patrón actualizado	Hemos actualizado la sección de implementación de Amazon EventBridge del patrón de abastecimiento de eventos.	4 de diciembre de 2023
Sección ampliada	Hemos actualizado el patrón CQRS con más información.	17 de noviembre de 2023
Se agregó un enlace para implementar el patrón saga con Step Functions	Hemos actualizado las secciones de inicio y patrones Saga con el enlace al patrón Implemente el patrón saga sin servidor utilizando AWS Step Functions en el sitio web de Recomendaciones de AWS.	23 de febrero de 2021
Publicación inicial	—	27 de enero de 2021

AWS Glosario de orientación prescriptiva

Los siguientes son términos de uso común en las estrategias, guías y patrones proporcionados por la Guía AWS prescriptiva. Para sugerir entradas, utilice el enlace [Enviar comentarios](#) al final del glosario.

Números

Las 7 R

Siete estrategias de migración comunes para trasladar aplicaciones a la nube. Estas estrategias se basan en las 5 R que Gartner identificó en 2011 y consisten en lo siguiente:

- **Refactor/re-architect** — Mueva una aplicación y modifique su arquitectura aprovechando al máximo las funciones nativas de la nube para mejorar la agilidad, el rendimiento y la escalabilidad. Por lo general, esto implica trasladar el sistema operativo y la base de datos. Ejemplo: migre su base de datos Oracle local a la PostgreSQL-Compatible edición Amazon Aurora.
- **Redefinir la plataforma (transportar y redefinir)**: traslade una aplicación a la nube e introduzca algún nivel de optimización para aprovechar las capacidades de la nube. Ejemplo: Migrar la base de datos Oracle en las instalaciones a Amazon Relational Database Service (Amazon RDS) para Oracle en la nube de Nube de AWS.
- **Recomprar (readquirir)**: cambie a un producto diferente, lo cual se suele llevar a cabo al pasar de una licencia tradicional a un modelo SaaS. Ejemplo: migre su sistema de gestión de relaciones con los clientes (CRM) a Salesforce.com.
- **Volver a alojar (migrar mediante lift-and-shift)**: traslade una aplicación a la nube sin hacer cambios para aprovechar las funcionalidades de la nube. Ejemplo: Migrar la base de datos de Oracle en las instalaciones a Oracle en una instancia de EC2 en la Nube de AWS.
- **Reubicar**: (migrar el hipervisor mediante lift and shift): traslade la infraestructura a la nube sin comprar equipo nuevo, reescribir aplicaciones o modificar las operaciones actuales. Los servidores se migran de una plataforma en las instalaciones a un servicio en la nube para la misma plataforma. Ejemplo: migrar una Microsoft Hyper-V aplicación a AWS.
- **Retener (revisitar)**: conserve las aplicaciones en el entorno de origen. Estas pueden incluir las aplicaciones que requieren una refactorización importante, que desee posponer para más adelante, y las aplicaciones heredadas que desee retener, ya que no hay ninguna justificación empresarial para migrarlas.

- Retirar: retire o elimine las aplicaciones que ya no sean necesarias en un entorno de origen.

A

A2A () Agent-to-Agent

Un protocolo completo para la colaboración entre agentes que facilita la delegación de tareas y la transferencia de estados.

ABAC

Consulte [control de acceso basado en atributos](#).

servicios abstractos

Consulte [servicios administrados](#).

ACID

Consulte [atomicidad, consistencia, aislamiento, durabilidad](#).

migración activa-activa

Método de migración de bases de datos en el que las bases de datos de origen y destino se mantienen sincronizadas (mediante una herramienta de replicación bidireccional o mediante operaciones de escritura doble) y ambas bases de datos gestionan las transacciones de las aplicaciones conectadas durante la migración. Este método permite la migración en lotes pequeños y controlados, en lugar de requerir una transición única. Es más flexible, pero requiere más trabajo que una [migración activa-pasiva](#).

migración activa-pasiva

Método de migración de bases de datos en el que las bases de datos de origen y destino se mantienen sincronizadas, pero solo la de origen gestiona las transacciones de las aplicaciones conectadas, mientras los datos se replican en la de destino. La base de datos de destino no acepta ninguna transacción durante la migración.

Agente

Un sistema de IA que puede razonar, planificar y tomar medidas de forma autónoma utilizando herramientas para alcanzar los objetivos.

Agent Ops

Prácticas operativas para crear, probar, implementar y ejecutar agentes de IA en producción a escala.

función de agregación

Función SQL que actúa en un grupo de filas y calcula un único valor de devolución para el grupo. Entre los ejemplos de funciones de agregación se incluyen SUM y MAX.

IA

Consulte [inteligencia artificial](#).

AIOps

Consulte [operaciones de inteligencia artificial](#)

anonimización

El proceso de eliminar permanentemente la información personal de un conjunto de datos. La anonimización puede ayudar a proteger la privacidad personal. Los datos anonimizados ya no se consideran datos personales.

antipatronos

Una solución que se utiliza con frecuencia para un problema recurrente en el que la solución es contraproducente, ineficaz o menos eficaz que una alternativa.

control de aplicaciones

Enfoque de seguridad que permite usar de manera exclusiva aplicaciones aprobadas para ayudar a proteger un sistema contra el malware.

cartera de aplicaciones

Recopilación de información detallada sobre cada aplicación que utiliza una organización, incluido el costo de creación y mantenimiento de la aplicación y su valor empresarial. Esta información es clave para [el proceso de detección y análisis de la cartera](#) y ayuda a identificar y priorizar las aplicaciones que se van a migrar, modernizar y optimizar.

inteligencia artificial (IA)

El campo de la informática que se dedica al uso de tecnologías informáticas para realizar funciones cognitivas que suelen estar asociadas a los seres humanos, como el aprendizaje, la resolución de problemas y el reconocimiento de patrones. Para más información, consulte [¿Qué es la inteligencia artificial?](#)

operaciones de inteligencia artificial (AIOps)

El proceso de utilizar técnicas de machine learning para resolver problemas operativos, reducir los incidentes operativos y la intervención humana, y mejorar la calidad del servicio. Para obtener más información sobre cómo se utiliza AIOps en la estrategia de migración de AWS, consulte la [Guía de integración de operaciones](#).

cifrado asimétrico

Algoritmo de cifrado que utiliza un par de claves, una clave pública para el cifrado y una clave privada para el descifrado. Puede compartir la clave pública porque no se utiliza para el descifrado, pero el acceso a la clave privada debe estar sumamente restringido.

atomicidad, consistencia, aislamiento, durabilidad (ACID)

Conjunto de propiedades de software que garantizan la validez de los datos y la fiabilidad operativa de una base de datos, incluso en caso de errores, cortes de energía u otros problemas.

control de acceso basado en atributos (ABAC)

La práctica de crear permisos detallados basados en los atributos del usuario, como el departamento, el puesto de trabajo y el nombre del equipo. Para obtener más información, consulte [ABAC AWS en la](#) documentación AWS Identity and Access Management (IAM).

origen de datos fidedigno

Ubicación en la que se almacena la versión principal de los datos, que se considera la fuente de información más fiable. Puede copiar los datos del origen de datos autorizado a otras ubicaciones con el fin de procesarlos o modificarlos, por ejemplo, anonimizarlos, redactarlos o seudonimizarlos.

Zona de disponibilidad

Una ubicación distinta dentro de una Región de AWS que está aislada de los fallos en otras zonas de disponibilidad y que proporciona una conectividad de red económica y de baja latencia a otras zonas de disponibilidad de la misma región.

AWS Marco de adopción de la nube (AWS CAF)

Un marco de directrices y mejores prácticas AWS para ayudar a las organizaciones a desarrollar un plan eficiente y eficaz para migrar con éxito a la nube. AWS CAF organiza la orientación en seis áreas de enfoque denominadas perspectivas: negocios, personas, gobierno, plataforma, seguridad y operaciones. Las perspectivas empresariales, humanas y de gobernanza se centran en las habilidades y los procesos empresariales; las perspectivas de plataforma, seguridad y

operaciones se centran en las habilidades y los procesos técnicos. Por ejemplo, la perspectiva humana se dirige a las partes interesadas que se ocupan de los Recursos Humanos (RR. HH.), las funciones del personal y la administración de las personas. Desde esta perspectiva, AWS CAF proporciona orientación para el desarrollo, la formación y la comunicación de las personas a fin de preparar a la organización para una adopción exitosa de la nube. Para obtener más información, consulte la [Página web de AWS CAF](#) y el [Documento técnico de AWS CAF](#).

AWS Marco de calificación de la carga de trabajo (AWS WQF)

Herramienta que evalúa las cargas de trabajo de migración de bases de datos, recomienda estrategias de migración y proporciona estimaciones de trabajo. AWS WQF se incluye con AWS Schema Conversion Tool (). AWS SCT Analiza los esquemas de bases de datos y los objetos de código, el código de las aplicaciones, las dependencias y las características de rendimiento y proporciona informes de evaluación.

B

bot malicioso

[Bot](#) destinado a causar interrupciones o daños a personas u organizaciones.

BCP

Consulte [planificación de la continuidad del negocio](#).

gráfico de comportamiento

Una vista unificada e interactiva del comportamiento de los recursos y de las interacciones a lo largo del tiempo. Puede utilizar un gráfico de comportamiento con Amazon Detective para examinar los intentos de inicio de sesión fallidos, las llamadas sospechosas a la API y acciones similares. Para obtener más información, consulte [Datos en un gráfico de comportamiento](#) en la documentación de Detective.

sistema big-endian

Un sistema que almacena primero el byte más significativo. Consulte también [endianidad](#).

clasificación binaria

Un proceso que predice un resultado binario (una de las dos clases posibles). Por ejemplo, es posible que su modelo de ML necesite predecir problemas como “¿Este correo electrónico es spam o no es spam?” o “¿Este producto es un libro o un automóvil?”.

filtro de floración

Estructura de datos probabilística y eficiente en términos de memoria que se utiliza para comprobar si un elemento es miembro de un conjunto.

blue/green despliegue

Estrategia de implementación en la que se crean dos entornos separados, pero idénticos. La versión actual de la aplicación se ejecuta en un entorno (azul) y la nueva versión de la aplicación se ejecuta en el otro entorno (verde). Esta estrategia lo ayuda a hacer reversiones rápidas con un impacto mínimo.

bot

Aplicación de software que ejecuta tareas automatizadas a través de Internet y simula la actividad o interacción humana. Algunos bots son útiles o beneficiosos, como los rastreadores web que indexan la información de Internet. Otros bots, conocidos como bots maliciosos, tienen como objetivo causar interrupciones o daños a personas u organizaciones.

botnet

Redes de [bots](#) infectadas por [malware](#) y que están bajo el control de una sola parte, conocida como pastor de bots u operador de bots. Las botnets son el mecanismo más conocido para escalar los bots y su impacto.

branch

Área contenida de un repositorio de código. La primera rama que se crea en un repositorio es la rama principal. Puede crear una rama nueva a partir de una rama existente y, a continuación, desarrollar características o corregir errores en la rama nueva. Una rama que se genera para crear una característica se denomina comúnmente rama de característica. Cuando la característica se encuentra lista para su lanzamiento, se vuelve a combinar la rama de característica con la rama principal. Para obtener más información, consulte [Acerca de las sucursales](#) (GitHub documentación).

acceso de emergencia

En circunstancias excepcionales y mediante un proceso aprobado, es una forma rápida de que un usuario pueda acceder a un Cuenta de AWS sitio al que normalmente no tiene permisos de acceso. Para obtener más información, consulte el indicador de [implementación de procedimientos rompe-cristales](#) en la AWS Well-Architected guía.

estrategia de implementación sobre infraestructura existente

La infraestructura existente en su entorno. Al adoptar una estrategia de implementación sobre infraestructura existente para una arquitectura de sistemas, se diseña la arquitectura en función de las limitaciones de los sistemas y la infraestructura actuales. Si está ampliando la infraestructura existente, puede combinar las estrategias de implementación sobre infraestructuras existentes y de [implementación desde cero](#).

caché de búfer

El área de memoria donde se almacenan los datos a los que se accede con más frecuencia.

capacidad empresarial

Lo que hace una empresa para generar valor (por ejemplo, ventas, servicio al cliente o marketing). Las arquitecturas de microservicios y las decisiones de desarrollo pueden estar impulsadas por las capacidades empresariales. Para obtener más información, consulte la sección [Organizado en torno a las capacidades empresariales](#) del documento técnico [Ejecutar microservicios en contenedores en AWS](#).

planificación de la continuidad del negocio (BCP)

Plan que aborda el posible impacto de un evento disruptivo, como una migración a gran escala en las operaciones y permite a la empresa reanudar las operaciones rápidamente.

C

CAF

Consulte [AWS Cloud Adoption Framework](#).

implementación canario

Lanzamiento lento e incremental de una versión para los usuarios finales. Cuando tenga mayor confianza en la nueva versión, la implementa y reemplaza la versión actual en su totalidad.

CCoE

Consulte [Centro de excelencia en la nube](#).

CDC

Consulte [captura de datos de cambios](#).

captura de datos de cambio (CDC)

Proceso de seguimiento de los cambios en un origen de datos, como una tabla de base de datos, y registro de los metadatos relacionados con el cambio. Puede utilizar los CDC para diversos fines, como auditar o replicar los cambios en un sistema de destino para mantener la sincronización.

ingeniería del caos

Introducción intencionada de fallos o eventos disruptivos para poner a prueba la resiliencia de un sistema. Puedes usar [AWS Fault Injection Service \(AWS FIS\)](#) para realizar experimentos que estresen tus AWS cargas de trabajo y evalúen su respuesta.

CI/CD

Consulte [integración continua y entrega continua](#).

clasificación

Un proceso de categorización que permite generar predicciones. Los modelos de ML para problemas de clasificación predicen un valor discreto. Los valores discretos siempre son distintos entre sí. Por ejemplo, es posible que un modelo necesite evaluar si hay o no un automóvil en una imagen.

Desarrollador ciudadano

Un usuario empresarial que crea aplicaciones de IA utilizando plataformas sin code/low código sin conocimientos técnicos especializados.

cifrado del cliente

Cifrado de datos localmente, antes de que el objetivo los Servicio de AWS reciba.

Centro de excelencia en la nube (CCoE)

Equipo multidisciplinario que impulsa los esfuerzos de adopción de la nube en toda la organización, incluido el desarrollo de las prácticas recomendadas en la nube, la movilización de recursos, el establecimiento de plazos de migración y la dirección de la organización durante las transformaciones a gran escala. Para obtener más información, consulte las [publicaciones de CCoE](#) en el blog de estrategia Nube de AWS empresarial.

computación en la nube

La tecnología en la nube que se utiliza normalmente para la administración de dispositivos de IoT y el almacenamiento de datos de forma remota. La computación en la nube suele estar relacionada con la tecnología de [computación de periferia](#).

modelo operativo en la nube

En una organización de TI, el modelo operativo que se utiliza para crear, madurar y optimizar uno o más entornos de nube. Para obtener más información, consulte [Creación de su modelo operativo de nube](#).

etapas de adopción de la nube

Las siguientes son las cuatro fases por las que suelen pasar las empresas cuando migran a la Nube de AWS:

- Proyecto: ejecución de algunos proyectos relacionados con la nube con fines de prueba de concepto y aprendizaje
- Fundamento: realización de inversiones fundamentales para escalar la adopción de la nube (p. ej., crear una zona de aterrizaje, definir un CCoE, establecer un modelo de operaciones)
- Migración: migración de aplicaciones individuales
- Re-invention — Optimizar los productos y servicios e innovar en la nube

Stephen Orban definió estas etapas en la entrada del blog [The Journey Toward Cloud-First & the Stages of Adoption del](#) blog Nube de AWS Enterprise Strategy. Para obtener información sobre su relación con la estrategia de AWS migración, consulte la [guía de preparación para la migración](#).

CMDB

Consulte [base de datos de administración de configuración](#).

repositorio de código

Una ubicación donde el código fuente y otros activos, como documentación, muestras y scripts, se almacenan y actualizan mediante procesos de control de versiones. Algunos repositorios en la nube comunes son GitHub o Bitbucket Cloud. Cada versión del código se denomina rama. En una estructura de microservicios, cada repositorio se encuentra dedicado a una única funcionalidad. Una sola CI/CD canalización puede utilizar varios repositorios.

caché en frío

Una caché de búfer que está vacía no está bien poblada o contiene datos obsoletos o irrelevantes. Esto afecta al rendimiento, ya que la instancia de la base de datos debe leer desde la memoria principal o el disco, lo que es más lento que leer desde la memoria caché del búfer.

datos fríos

Datos a los que se accede con poca frecuencia y que suelen ser históricos. Al consultar este tipo de datos, normalmente se aceptan consultas lentas. Trasladar estos datos a niveles o clases de almacenamiento de menor rendimiento y menos costosos puede reducir los costos.

visión artificial (CV)

Campo de la [IA](#) que utiliza el machine learning para analizar y extraer información de formatos visuales, como imágenes y videos digitales. Por ejemplo, Amazon SageMaker AI proporciona algoritmos de procesamiento de imágenes para CV.

deriva de configuración

En el caso de una carga de trabajo, un cambio en la configuración con respecto al estado esperado. Podría provocar que la carga de trabajo deje de cumplir las normas y, por lo general, es gradual e involuntaria.

base de datos de administración de configuración (CMDB)

Repositorio que almacena y administra información sobre una base de datos y su entorno de TI, incluidos los componentes de hardware y software y sus configuraciones. Por lo general, los datos de una CMDB se utilizan en la etapa de detección y análisis de la cartera de productos durante la migración.

paquete de conformidad

Un conjunto de AWS Config reglas y medidas correctivas que puede reunir para personalizar sus controles de conformidad y seguridad. Puede implementar un paquete de conformidad como una entidad única en una región Cuenta de AWS y, o en una organización, mediante una plantilla YAML. Para obtener más información, consulta los [paquetes de conformidad](#) en la documentación. AWS Config

integración y entrega continuas (I) CI/CD

El proceso de automatización de las etapas de origen, creación, prueba, puesta en escena y producción del proceso de publicación del software. CI/CD se describe comúnmente como una canalización. CI/CD puede ayudarlo a automatizar los procesos, mejorar la productividad, mejorar la calidad del código y entregar más rápido. Para obtener más información, consulte [Beneficios de la entrega continua](#). CD también puede significar implementación continua. Para obtener más información, consulte [Entrega continua frente a implementación continua](#).

CV

Consulte [visión artificial](#).

D

datos en reposo

Datos que están estacionarios en la red, como los datos que se encuentran almacenados.

clasificación de datos

Un proceso para identificar y clasificar los datos de su red en función de su importancia y sensibilidad. Es un componente fundamental de cualquier estrategia de administración de riesgos de ciberseguridad porque lo ayuda a determinar los controles de protección y retención adecuados para los datos. La clasificación de los datos es un componente del pilar de seguridad del AWS Well-Architected Framework. Para obtener más información, consulte [Clasificación de datos](#).

deriva de datos

Una variación significativa entre los datos de producción y los datos que se utilizaron para entrenar un modelo de machine learning, o un cambio significativo en los datos de entrada a lo largo del tiempo. La deriva de datos puede reducir la calidad, la precisión y la imparcialidad generales de las predicciones de los modelos de machine learning.

datos en tránsito

Datos que se mueven de forma activa por la red, por ejemplo, entre los recursos de la red.

mallado de datos

Marco de arquitectura que proporciona una propiedad de datos distribuida y descentralizada con una administración y una gobernanza centralizadas.

minimización de datos

El principio de recopilar y procesar solo los datos estrictamente necesarios. Practicar la minimización de los datos Nube de AWS puede reducir los riesgos de privacidad, los costos y la huella de carbono de la analítica.

perímetro de datos

Un conjunto de barreras preventivas en su AWS entorno que ayudan a garantizar que solo las identidades confiables accedan a los recursos confiables desde las redes esperadas. Para obtener más información, consulte [Crear un perímetro de datos sobre](#) AWS

preprocesamiento de datos

Transformar los datos sin procesar en un formato que su modelo de ML pueda analizar fácilmente. El preprocesamiento de datos puede implicar eliminar determinadas columnas o filas y corregir los valores faltantes, incoherentes o duplicados.

procedencia de los datos

El proceso de rastrear el origen y el historial de los datos a lo largo de su ciclo de vida, por ejemplo, la forma en que se generaron, transmitieron y almacenaron los datos.

titular de los datos

Persona cuyos datos se recopilan y procesan.

almacenamiento de datos

Sistema de administración de datos que respalda la inteligencia empresarial, como los análisis. Los almacenes de datos suelen contener grandes cantidades de datos históricos y, por lo general, se utilizan para las consultas y los análisis.

lenguaje de definición de datos (DDL)

Instrucciones o comandos para crear o modificar la estructura de tablas y objetos de una base de datos.

lenguaje de manipulación de datos (DML)

Instrucciones o comandos para modificar (insertar, actualizar y eliminar) la información de una base de datos.

DDL

Consulte [lenguaje de definición de bases de datos](#).

conjunto profundo

Combinar varios modelos de aprendizaje profundo para la predicción. Puede utilizar conjuntos profundos para obtener una predicción más precisa o para estimar la incertidumbre de las predicciones.

aprendizaje profundo

Un subcampo del ML que utiliza múltiples capas de redes neuronales artificiales para identificar el mapeo entre los datos de entrada y las variables objetivo de interés.

defensa en profundidad

Un enfoque de seguridad de la información en el que se distribuyen cuidadosamente una serie de mecanismos y controles de seguridad en una red informática para proteger la confidencialidad, la integridad y la disponibilidad de la red y de los datos que contiene. Al adoptar esta estrategia AWS, se añaden varios controles en diferentes capas de la AWS Organizations estructura para ayudar a proteger los recursos. Por ejemplo, un enfoque de defensa en profundidad podría combinar la autenticación multifactor, la segmentación de la red y el cifrado.

administrador delegado

En AWS Organizations, un servicio compatible puede registrar una cuenta de AWS miembro para administrar las cuentas de la organización y gestionar los permisos de ese servicio. Esta cuenta se denomina administrador delegado para ese servicio. Para obtener más información y una lista de servicios compatibles, consulte [Servicios que funcionan con AWS Organizations](#) en la documentación de AWS Organizations .

Implementación

El proceso de hacer que una aplicación, características nuevas o correcciones de código se encuentren disponibles en el entorno de destino. La implementación abarca implementar cambios en una base de código y, a continuación, crear y ejecutar esa base en los entornos de la aplicación.

entorno de desarrollo

Consulte [entorno](#).

control de detección

Un control de seguridad que se ha diseñado para detectar, registrar y alertar después de que se produzca un evento. Estos controles son una segunda línea de defensa, ya que lo advierten sobre los eventos de seguridad que han eludido los controles preventivos establecidos. Para obtener más información, consulte [Controles de detección](#) en Implementación de controles de seguridad en AWS.

asignación de flujos de valor para el desarrollo (DVSM)

Proceso que se utiliza para identificar y priorizar las restricciones que afectan negativamente a la velocidad y la calidad en el ciclo de vida del desarrollo de software. DVSM amplía el proceso de asignación del flujo de valor diseñado originalmente para las prácticas de fabricación ajustada. Se centra en los pasos y los equipos necesarios para crear y transferir valor a través del proceso de desarrollo de software.

gemelo digital

Representación virtual de un sistema del mundo real, como un edificio, una fábrica, un equipo industrial o una línea de producción. Los gemelos digitales son compatibles con el mantenimiento predictivo, la supervisión remota y la optimización de la producción.

tabla de dimensiones

En un [esquema en estrella](#), tabla más pequeña que contiene los atributos de datos sobre los datos cuantitativos en una tabla de hechos. Los atributos de la tabla de dimensiones suelen ser campos de texto o números discretos que se comportan como texto. Estos atributos se suelen utilizar para restringir consultas, filtrarlas y etiquetar los conjuntos de resultados.

desastre

Un evento que impide que una carga de trabajo o un sistema cumplan sus objetivos empresariales en su ubicación principal de implementación. Estos eventos pueden ser desastres naturales, fallos técnicos o el resultado de acciones humanas, como una configuración incorrecta involuntaria o un ataque de malware.

recuperación de desastres (DR)

Estrategia y proceso que utiliza para minimizar el tiempo de inactividad y la pérdida de datos a causa de un [desastre](#). Para obtener más información, consulte [Recuperación de cargas de trabajo ante desastres en AWS: Recuperación en la nube](#) en el AWS Well-Architected marco.

DML

Consulte [lenguaje de manipulación de bases de datos](#).

diseño basado en el dominio

Un enfoque para desarrollar un sistema de software complejo mediante la conexión de sus componentes a dominios en evolución, o a los objetivos empresariales principales, a los que sirve cada componente. Eric Evans introdujo este concepto en su libro *Domain-Driven Design: Tackling Complexity in the Heart of Software* (Boston: Addison-Wesley Professional, 2003). Para obtener información sobre cómo utilizar el diseño basado en dominios con el patrón de higos estranguladores, consulte [Modernización gradual de los servicios web antiguos de ASP.NET Microsoft \(ASMX\) mediante contenedores y Amazon API Gateway](#).

DR

Consulte [recuperación ante desastres](#).

Detección de desviaciones

Seguimiento de las desviaciones con respecto a una configuración con línea de base. Por ejemplo, puedes usarlo AWS CloudFormation para [detectar desviaciones en los recursos del sistema](#) o puedes usarlo AWS Control Tower para [detectar cambios en tu landing zone](#) que puedan afectar al cumplimiento de los requisitos de gobierno.

DVSM

Consulte [asignación de flujos de valor para el desarrollo](#).

E

EDA

Consulte [análisis de datos de tipo exploratorio](#).

EDI

Consulte [intercambio electrónico de datos](#).

computación en la periferia

La tecnología que aumenta la potencia de cálculo de los dispositivos inteligentes en la periferia de una red de IoT. En comparación con la [computación en la nube](#), la computación de periferia puede reducir la latencia de la comunicación y mejorar el tiempo de respuesta.

intercambio electrónico de datos (EDI)

Intercambio automatizado de documentos comerciales entre organizaciones. Para más información, consulte [¿Qué es el intercambio electrónico de datos?](#)

cifrado

Proceso de computación que transforma datos de texto plano, que son legibles por humanos, en texto cifrado.

clave de cifrado

Cadena criptográfica de bits aleatorios que se genera mediante un algoritmo de cifrado. Las claves pueden variar en longitud y cada una se ha diseñado para ser impredecible y única.

endianidad

El orden en el que se almacenan los bytes en la memoria del ordenador. Big-endian los sistemas almacenan primero el byte más significativo. Little-endian los sistemas almacenan primero el byte menos significativo.

punto de conexión

Consulte [punto de conexión de servicio](#).

servicio de punto de conexión

Servicio que puede alojar en una nube privada virtual (VPC) para compartir con otros usuarios. Puede crear un servicio de punto final con AWS PrivateLink entidades principales Cuentas de AWS o AWS Identity and Access Management (de IAM) y conceder permisos a ellas. Estas cuentas o entidades principales pueden conectarse a su servicio de punto de conexión de forma privada mediante la creación de puntos de conexión de VPC de interfaz. Para obtener más información, consulte [Creación de un servicio de punto de conexión](#) en la documentación de Amazon Virtual Private Cloud (Amazon VPC).

planificación de recursos empresariales (ERP)

Sistema que automatiza y administra los procesos empresariales clave (como la contabilidad, [MES](#) y la administración de proyectos) de una empresa.

cifrado de sobre

El proceso de cifrar una clave de cifrado con otra clave de cifrado. Para obtener más información, consulte el [cifrado de sobres](#) en la documentación de AWS Key Management Service (AWS KMS).

entorno

Una instancia de una aplicación en ejecución. Los siguientes son los tipos de entornos más comunes en la computación en la nube:

- entorno de desarrollo: instancia de una aplicación en ejecución que solo se encuentra disponible para el equipo principal responsable del mantenimiento de la aplicación. Los entornos de desarrollo se utilizan para probar los cambios antes de promocionarlos a los entornos superiores. Este tipo de entorno a veces se denomina entorno de prueba.
- entornos inferiores: todos los entornos de desarrollo de una aplicación, como los que se utilizan para las compilaciones y pruebas iniciales.

- entorno de producción: instancia de una aplicación en ejecución a la que pueden acceder los usuarios finales. En un CI/CD proceso, el entorno de producción es el último entorno de implementación.
- entornos superiores: todos los entornos a los que pueden acceder usuarios que no sean del equipo de desarrollo principal. Esto puede incluir un entorno de producción, entornos de preproducción y entornos para las pruebas de aceptación por parte de los usuarios.

epopeya

En las metodologías ágiles, son categorías funcionales que ayudan a organizar y priorizar el trabajo. Las epopeyas brindan una descripción detallada de los requisitos y las tareas de implementación. Por ejemplo, las epopeyas AWS de seguridad de CAF incluyen la gestión de identidades y accesos, los controles de detección, la seguridad de la infraestructura, la protección de datos y la respuesta a incidentes. Para obtener más información sobre las epopeyas en la estrategia de migración de AWS , consulte la [Guía de implementación del programa](#).

ERP

Consulte [planificación de recursos empresariales](#).

análisis de datos de tipo exploratorio (EDA)

El proceso de analizar un conjunto de datos para comprender sus características principales. Se recopilan o agregan datos y, a continuación, se realizan las investigaciones iniciales para encontrar patrones, detectar anomalías y comprobar las suposiciones. El EDA se realiza mediante el cálculo de estadísticas resumidas y la creación de visualizaciones de datos.

F

tabla de hechos

Tabla central de un [esquema en estrella](#). Almacena datos cuantitativos sobre operaciones empresariales. Por lo general, una tabla de hechos contiene dos tipos de columnas: las que contienen medidas y las que contienen una clave externa para una tabla de dimensiones.

Fail Fast

Filosofía que utiliza pruebas frecuentes e incrementales para reducir el ciclo de vida del desarrollo. Es una parte fundamental de los enfoques ágiles.

límite de aislamiento de errores

En el Nube de AWS, un límite, como una zona de disponibilidad Región de AWS, un plano de control o un plano de datos, que limita el efecto de una falla y ayuda a mejorar la resiliencia de las cargas de trabajo. Para más información, consulte [AWS Fault Isolation Boundaries](#).

rama de característica

Consulte [rama](#).

características

Los datos de entrada que se utilizan para hacer una predicción. Por ejemplo, en un contexto de fabricación, las características pueden ser imágenes que se capturan periódicamente desde la línea de fabricación.

importancia de las características

La importancia que tiene una característica para las predicciones de un modelo. Por lo general, esto se expresa como una puntuación numérica que se puede calcular mediante diversas técnicas, como las explicaciones aditivas de Shapley (SHAP) y los gradientes integrados. Para obtener más información, consulte [Interpretabilidad del modelo de aprendizaje automático](#) con AWS

transformación de funciones

Optimizar los datos para el proceso de ML, lo que incluye enriquecer los datos con fuentes adicionales, escalar los valores o extraer varios conjuntos de información de un solo campo de datos. Esto permite que el modelo de ML se beneficie de los datos. Por ejemplo, si divide la fecha del “27 de mayo de 2021 00:15:37” en “jueves”, “mayo”, “2021” y “15”, puede ayudar al algoritmo de aprendizaje a aprender patrones matizados asociados a los diferentes componentes de los datos.

peticiones con pocos pasos

Proporcionar a un [LLM](#) una pequeña cantidad de ejemplos que demuestren la tarea y el resultado deseado antes de pedirle que lleve a cabo una tarea similar. Esta técnica es una aplicación del aprendizaje contextual, en el que los modelos aprenden a partir de ejemplos (tomas) integrados en las instrucciones. Few-shot Las indicaciones pueden ser eficaces para tareas que requieren un formato, un razonamiento o un conocimiento del dominio específicos. Consulte también [peticiones desde cero](#).

FGAC

Consulte [control de acceso detallado](#).

control de acceso preciso (FGAC)

El uso de varias condiciones que tienen por objetivo permitir o denegar una solicitud de acceso.

migración relámpago

Método de migración de bases de datos que utiliza la replicación continua de datos mediante la [captura de datos de cambio](#) para migrar los datos en el menor tiempo posible, en lugar de utilizar un enfoque gradual. El objetivo es reducir al mínimo el tiempo de inactividad.

FM

Consulte [modelo fundacional](#).

Modelo fundacional (FM)

Gran red neuronal de aprendizaje profundo que se entrenó con conjuntos de datos masivos de datos generalizados y no etiquetados. Los FM pueden hacer una amplia variedad de tareas generales, como comprender el lenguaje, generar texto e imágenes y conversar en lenguaje natural. Para más información, consulte [¿Qué son los modelos fundacionales?](#)

Puerta de enlace FM

Un intermediario centralizado que controla y normaliza el acceso a los modelos básicos. También se conoce como puerta de enlace LLM.

G

IA generativa

Subconjunto de modelos de [IA](#) que se entrenaron con grandes cantidades de datos y que pueden utilizar una simple petición de texto para crear contenido y artefactos nuevos, como imágenes, videos, texto y audio. Para más información, consulte [¿Qué es la IA generativa?](#)

bloqueo geográfico

Consulte [restricciones geográficas](#).

restricciones geográficas (bloqueo geográfico)

En Amazon CloudFront, una opción para impedir que los usuarios de países específicos accedan a las distribuciones de contenido. Puede utilizar una lista de permitidos o bloqueados para especificar los países aprobados y prohibidos. Para obtener más información, consulta [Restringir la distribución geográfica del contenido](#) en la CloudFront documentación.

Flujo de trabajo de Gitflow

Un enfoque en el que los entornos inferiores y superiores utilizan diferentes ramas en un repositorio de código fuente. El flujo de trabajo de Gitflow se considera heredado, mientras que el [flujo de trabajo basado en enlaces troncales](#) es el enfoque moderno preferido.

imagen dorada

Instantánea de un sistema o software que se usa como plantilla para implementar nuevas instancias de ese sistema o software. Por ejemplo, en la fabricación, una imagen dorada se puede utilizar para aprovisionar software en varios dispositivos y ayuda a mejorar la velocidad, la escalabilidad y la productividad de las operaciones de fabricación de dispositivos.

estrategia de implementación desde cero

La ausencia de infraestructura existente en un entorno nuevo. Al adoptar una estrategia de implementación desde cero para una arquitectura de sistemas, puede seleccionar todas las tecnologías nuevas sin que estas deban ser compatibles con una infraestructura existente, lo que también se conoce como [implementación sobre infraestructura existente](#). Si está ampliando la infraestructura existente, puede combinar las estrategias de implementación sobre infraestructuras existentes y de implementación desde cero.

barrera de protección

Una regla de alto nivel que ayuda a regular los recursos, las políticas y la conformidad en todas las unidades organizativas (OU). Las barreras de protección preventivas aplican políticas para garantizar la alineación con los estándares de conformidad. Se implementan mediante políticas de control de servicios y límites de permisos de IAM. Las barreras de protección de detección detectan las vulneraciones de las políticas y los problemas de conformidad, y generan alertas para su corrección. Se implementan mediante Amazon AWS Config AWS Security Hub CSPM GuardDuty AWS Trusted Advisor, Amazon Inspector y AWS Lambda cheques personalizados.

barandas (AI)

Mecanismos de seguridad que filtran, validan y restringen las entradas y salidas de los [agentes](#) para ayudar a garantizar un comportamiento responsable y seguro de la IA.

H

HA

Consulte [alta disponibilidad](#).

migración heterogénea de bases de datos

Migración de la base de datos de origen a una base de datos de destino que utilice un motor de base de datos diferente (por ejemplo, de Oracle a Amazon Aurora). La migración heterogénea suele ser parte de un esfuerzo de rediseño de la arquitectura y convertir el esquema puede ser una tarea compleja. [AWS ofrece AWS SCT](#), lo cual ayuda con las conversiones de esquemas.

alta disponibilidad (HA)

La capacidad de una carga de trabajo para funcionar de forma continua, sin intervención, en caso de desafíos o desastres. Los sistemas de alta disponibilidad están diseñados para realizar una conmutación por error automática, ofrecer un rendimiento de alta calidad de forma constante y gestionar diferentes cargas y fallos con un impacto mínimo en el rendimiento.

modernización histórica

Un enfoque utilizado para modernizar y actualizar los sistemas de tecnología operativa (TO) a fin de satisfacer mejor las necesidades de la industria manufacturera. Un histórico es un tipo de base de datos que se utiliza para recopilar y almacenar datos de diversas fuentes en una fábrica.

datos de reserva

Parte de los datos históricos etiquetados que se ocultan de un conjunto de datos que se utiliza para entrenar un modelo de [machine learning](#). Puede utilizar los datos de reserva para evaluar el rendimiento del modelo mediante la comparación de las predicciones del modelo con los datos de reserva.

human-in-the-loop (HiTL)

Un patrón de flujo de trabajo en el que la ejecución de los [agentes](#) se detiene para su revisión y aprobación por parte de una persona en los puntos de decisión críticos.

migración homogénea de bases de datos

Migración de la base de datos de origen a una base de datos de destino que comparte el mismo motor de base de datos (por ejemplo, Microsoft SQL Server a Amazon RDS para SQL Server). La migración homogénea suele formar parte de un esfuerzo para volver a alojar o redefinir la plataforma. Puede utilizar las utilidades de bases de datos nativas para migrar el esquema.

datos recientes

Datos a los que se accede con frecuencia, como datos en tiempo real o datos traslacionales recientes. Por lo general, estos datos requieren un nivel o una clase de almacenamiento de alto rendimiento para proporcionar respuestas rápidas a las consultas.

hotfix

Una solución urgente para un problema crítico en un entorno de producción. Debido a su urgencia, una revisión suele realizarse fuera del flujo de trabajo habitual de las DevOps versiones.

periodo de hiperatención

Periodo, inmediatamente después de la transición, durante el cual un equipo de migración administra y monitorea las aplicaciones migradas en la nube para solucionar cualquier problema. Por lo general, este periodo dura de 1 a 4 días. Al final del periodo de hiperatención, el equipo de migración suele transferir la responsabilidad de las aplicaciones al equipo de operaciones en la nube.

I

laC

Consulte [infraestructura como código](#).

políticas basadas en identidades

Política asociada a uno o más directores de IAM que define sus permisos en el entorno. Nube de AWS

aplicación inactiva

Aplicación que utiliza un promedio de CPU y memoria de entre 5 y 20 por ciento durante un periodo de 90 días. En un proyecto de migración, es habitual retirar estas aplicaciones o mantenerlas en las instalaciones.

IIoT

Consulte [Internet de las cosas industrial](#).

infraestructura inmutable

Modelo que implementa una nueva infraestructura para las cargas de trabajo de producción en lugar de actualizar o modificar la infraestructura existente o aplicarle revisiones. Las infraestructuras inmutables son de manera intrínseca más coherentes, fiables y predecibles que las [infraestructuras mutables](#). Para obtener más información, consulte las mejores prácticas del [Framework para implementar con una infraestructura inmutable](#). AWS Well-Architected

VPC entrante (de entrada)

En una arquitectura de AWS cuentas múltiples, una VPC que acepta, inspecciona y enruta las conexiones de red desde fuera de una aplicación. La [Arquitectura de referencia de seguridad de AWS](#) recomienda configurar su cuenta de red con VPC entrantes, salientes y de inspección para proteger la interfaz bidireccional entre su aplicación e Internet en general.

migración gradual

Estrategia de transición en la que se migra la aplicación en partes pequeñas en lugar de realizar una transición única y completa. Por ejemplo, puede trasladar inicialmente solo unos pocos microservicios o usuarios al nuevo sistema. Tras comprobar que todo funciona correctamente, puede trasladar microservicios o usuarios adicionales de forma gradual hasta que pueda retirar su sistema heredado. Esta estrategia reduce los riesgos asociados a las grandes migraciones.

Industria 4.0

Un término que [Klaus Schwab](#) introdujo en 2016 para referirse a la modernización de los procesos de fabricación mediante avances en la conectividad, los datos en tiempo real, la automatización, el análisis y. AI/ML

infraestructura

Todos los recursos y activos que se encuentran en el entorno de una aplicación.

infraestructura como código (IaC)

Proceso de aprovisionamiento y administración de la infraestructura de una aplicación mediante un conjunto de archivos de configuración. La IaC se ha diseñado para ayudarlo a centralizar la administración de la infraestructura, estandarizar los recursos y escalar con rapidez a fin de que los entornos nuevos sean repetibles, fiables y consistentes.

Internet de las cosas industrial (IIoT)

El uso de sensores y dispositivos conectados a Internet en los sectores industriales, como el productivo, el eléctrico, el automotriz, el sanitario, el de las ciencias de la vida y el de la agricultura. Para obtener más información, consulte [Creación de una estrategia de transformación digital del Internet de las cosas industrial \(IIoT\)](#).

VPC de inspección

En una arquitectura de AWS cuentas múltiples, una VPC centralizada que gestiona las inspecciones del tráfico de red entre las VPC (iguales o Regiones de AWS diferentes), Internet y las redes locales. La [Arquitectura de referencia de seguridad de AWS](#) recomienda configurar su

cuenta de red con VPC entrantes, salientes y de inspección para proteger la interfaz bidireccional entre su aplicación e Internet en general.

Internet de las cosas (IoT)

Red de objetos físicos conectados con sensores o procesadores integrados que se comunican con otros dispositivos y sistemas a través de Internet o de una red de comunicación local. Para obtener más información, consulte [¿Qué es IoT?](#).

interpretabilidad

Característica de un modelo de machine learning que describe el grado en que un ser humano puede entender cómo las predicciones del modelo dependen de sus entradas. Para obtener más información, consulte Interpretabilidad del modelo [de aprendizaje automático](#) con. AWS

IoT

Consulte [Internet de las cosas](#).

biblioteca de información de TI (ITIL)

Conjunto de prácticas recomendadas para ofrecer servicios de TI y alinearlos con los requisitos empresariales. La ITIL proporciona la base para la ITSM.

administración de servicios de TI (ITSM)

Actividades asociadas con el diseño, la implementación, la administración y el soporte de los servicios de TI para una organización. Para obtener información sobre la integración de las operaciones en la nube con las herramientas de ITSM, consulte la [Guía de integración de operaciones](#).

ITIL

Consulte [biblioteca de información de TI](#).

ITSM

Consulte [administración de servicios de TI](#).

L

control de acceso basado en etiquetas (LBAC)

Una implementación del control de acceso obligatorio (MAC) en la que a los usuarios y a los propios datos se les asigna explícitamente un valor de etiqueta de seguridad. La intersección

entre la etiqueta de seguridad del usuario y la etiqueta de seguridad de los datos determina qué filas y columnas puede ver el usuario.

zona de aterrizaje

Una landing zone es un AWS entorno multicuenta bien diseñado, escalable y seguro. Este es un punto de partida desde el cual las empresas pueden lanzar e implementar rápidamente cargas de trabajo y aplicaciones con confianza en su entorno de seguridad e infraestructura. Para obtener más información sobre las zonas de aterrizaje, consulte [Configuración de un entorno de AWS seguro y escalable con varias cuentas](#).

modelo de lenguaje de gran tamaño (LLM)

Modelo de [IA](#) de aprendizaje profundo que se entrenó previamente con una gran cantidad de datos. Un LLM puede llevar a cabo varias tareas, como responder preguntas, resumir documentos, traducir textos a otros idiomas y completar oraciones. Para más información, consulte [¿Qué es un LLM \(modelo de lenguaje de gran tamaño\)?](#)

migración grande

Migración de 300 servidores o más.

LBAC

Consulte [control de acceso basado en etiquetas](#).

privilegio mínimo

La práctica recomendada de seguridad que consiste en conceder los permisos mínimos necesarios para realizar una tarea. Para obtener más información, consulte [Aplicar permisos de privilegio mínimo](#) en la documentación de IAM.

migrar mediante lift-and-shift

Consulte [Las 7 R](#).

sistema little-endian

Un sistema que almacena primero el byte menos significativo. Consulte también [endianidad](#).

LLM

Consulte [modelo de lenguaje de gran tamaño](#).

entornos inferiores

Consulte [entorno](#).

M

machine learning (ML)

Un tipo de inteligencia artificial que utiliza algoritmos y técnicas para el reconocimiento y el aprendizaje de patrones. El ML analiza y aprende de los datos registrados, como los datos del Internet de las cosas (IoT), para generar un modelo estadístico basado en patrones. Para más información, consulte [Machine learning](#).

rama principal

Consulte [rama](#).

malware

Software diseñado para comprometer la seguridad o la privacidad de la computadora. El malware podría interrumpir los sistemas informáticos, filtrar información confidencial u obtener acceso no autorizado. Algunos ejemplos de malware son los virus, los gusanos, el ransomware, los troyanos, el spyware y los registradores de pulsaciones de teclas.

Servicios administrados

Servicios de AWS en el que AWS opera la capa de infraestructura, el sistema operativo y las plataformas, y se accede a los puntos finales para almacenar y recuperar datos. Amazon Simple Storage Service (Amazon S3) y Amazon DynamoDB son ejemplos de servicios administrados. También se conocen como servicios abstractos.

sistema de ejecución de fabricación (MES)

Sistema de software para seguir, supervisar, documentar y controlar los procesos de producción que convierten las materias primas en productos acabados en la zona de producción.

MAP

Consulte [Programa de aceleración de la migración](#).

MCP

Consulte [Model Context Protocol](#).

Protocolo de contexto para modelos (MCP)

Un protocolo sin estado para la comunicación entre el [agente](#) y la [herramienta](#).

Servidor MCP

Un servicio que expone una o más [herramientas](#) a través del protocolo [Model Context](#).

mecanismo

Proceso completo mediante el que se crea una herramienta, se impulsa su adopción y, a continuación, se inspeccionan los resultados para hacer ajustes. Un mecanismo es un ciclo que se refuerza y mejora por sí mismo a medida que funciona. Para obtener más información, consulte [Creación de mecanismos](#) en el AWS Well-Architected marco.

cuenta de miembro

Todas las Cuentas de AWS demás cuentas, excepto la de administración, que forman parte de una organización AWS Organizations. Una cuenta no puede pertenecer a más de una organización a la vez.

MES

Consulte [sistema de ejecución de fabricación](#).

Message Queuing Telemetry Transport (MQTT)

[Un protocolo de comunicación ligero de máquina a máquina \(M2M\), basado en el publish/subscribe patrón, para dispositivos de IoT con recursos limitados.](#)

microservicio

Un servicio pequeño e independiente que se comunica a través de API bien definidas y que, por lo general, es propiedad de equipos pequeños e independientes. Por ejemplo, un sistema de seguros puede incluir microservicios que se adapten a las capacidades empresariales, como las de ventas o marketing, o a subdominios, como las de compras, reclamaciones o análisis. Los beneficios de los microservicios incluyen la agilidad, la escalabilidad flexible, la facilidad de implementación, el código reutilizable y la resiliencia. Para obtener más información, consulte [Integrar](#) microservicios mediante servicios sin servidor. AWS

arquitectura de microservicios

Un enfoque para crear una aplicación con componentes independientes que ejecutan cada proceso de la aplicación como un microservicio. Estos microservicios se comunican a través de una interfaz bien definida mediante API ligeras. Cada microservicio de esta arquitectura se puede actualizar, implementar y escalar para satisfacer la demanda de funciones específicas de una aplicación. Para obtener más información, consulte [Implementación de microservicios](#) en. AWS

Programa de aceleración de la migración (MAP)

Un AWS programa que proporciona soporte de consultoría, formación y servicios para ayudar a las organizaciones a crear una base operativa sólida para migrar a la nube y para ayudar a

compensar el costo inicial de las migraciones. El MAP incluye una metodología de migración para ejecutar las migraciones antiguas de forma metódica y un conjunto de herramientas para automatizar y acelerar los escenarios de migración más comunes.

migración a escala

Proceso de transferencia de la mayoría de la cartera de aplicaciones a la nube en oleadas, con más aplicaciones desplazadas a un ritmo más rápido en cada oleada. En esta fase, se utilizan las prácticas recomendadas y las lecciones aprendidas en las fases anteriores para implementar una fábrica de migración de equipos, herramientas y procesos con el fin de agilizar la migración de las cargas de trabajo mediante la automatización y la entrega ágil. Esta es la tercera fase de la [estrategia de migración de AWS](#).

fábrica de migración

Cross-functional equipos que agilizan la migración de las cargas de trabajo mediante enfoques ágiles y automatizados. Los equipos de las fábricas de migración suelen estar compuestos por analistas y propietarios de operaciones, ingenieros de migración, desarrolladores y DevOps profesionales que trabajan a pasos agigantados. Entre el 20 y el 50 por ciento de la cartera de aplicaciones empresariales se compone de patrones repetidos que pueden optimizarse mediante un enfoque de fábrica. Para obtener más información, consulte la [discusión sobre las fábricas de migración](#) y la [Guía de fábricas de migración a la nube](#) en este contenido.

metadatos de migración

Información sobre la aplicación y el servidor que se necesita para completar la migración. Cada patrón de migración requiere un conjunto diferente de metadatos de migración. Algunos ejemplos de metadatos de migración son la subred de destino, el grupo de seguridad y AWS la cuenta.

patrón de migración

Tarea de migración repetible que detalla la estrategia de migración, el destino de la migración y la aplicación o el servicio de migración utilizados. Ejemplo: rehospede la migración a Amazon EC2 AWS con Application Migration Service.

Migration Portfolio Assessment (MPA)

Herramienta en línea que proporciona información a fin de validar los argumentos comerciales necesarios para migrar a la Nube de AWS. La MPA ofrece una evaluación detallada de la cartera (adecuación del tamaño de los servidores, precios, comparaciones del costo total de propiedad, análisis de los costos de migración), así como una planificación de la migración (análisis y recopilación de datos de aplicaciones, agrupación de aplicaciones, priorización de la migración y

planificación de oleadas). La [herramienta MPA](#) (requiere iniciar sesión) está disponible de forma gratuita para todos los AWS consultores y consultores de los socios de APN.

Evaluación de la preparación para la migración (MRA)

Proceso que consiste en obtener información sobre el estado de preparación de una organización para la nube, identificar sus puntos fuertes y débiles y elaborar un plan de acción para cerrar las brechas identificadas mediante el AWS CAF. Para obtener más información, consulte la [Guía de preparación para la migración](#). La MRA es la primera fase de la [estrategia de migración de AWS](#).

estrategia de migración

Enfoque utilizado para migrar una carga de trabajo a la Nube de AWS. Para más información, consulte la entrada [Las 7 R](#) de este glosario y también [Mobilize your organization to accelerate large-scale migrations](#).

ML

Consulte [machine learning](#).

modernización

Transformar una aplicación obsoleta (antigua o monolítica) y su infraestructura en un sistema ágil, elástico y de alta disponibilidad en la nube para reducir los gastos, aumentar la eficiencia y aprovechar las innovaciones. Para más información, consulte [Strategy for modernizing applications in the Nube de AWS](#).

evaluación de la preparación para la modernización

Evaluación que ayuda a determinar la preparación para la modernización de las aplicaciones de una organización; identifica los beneficios, los riesgos y las dependencias; y determina qué tan bien la organización puede soportar el estado futuro de esas aplicaciones. El resultado de la evaluación es un esquema de la arquitectura objetivo, una hoja de ruta que detalla las fases de desarrollo y los hitos del proceso de modernización y un plan de acción para abordar las brechas identificadas. Para más información, consulte [Evaluating modernization readiness for applications in the Nube de AWS](#).

aplicaciones monolíticas (monolitos)

Aplicaciones que se ejecutan como un único servicio con procesos estrechamente acoplados. Las aplicaciones monolíticas presentan varios inconvenientes. Si una característica de la aplicación experimenta un aumento en la demanda, se debe escalar toda la arquitectura. Agregar o mejorar las características de una aplicación monolítica también se vuelve más complejo a medida que crece la base de código. Para solucionar problemas con la aplicación, puede utilizar

una arquitectura de microservicios. Para obtener más información, consulte [Descomposición de monolitos en microservicios](#).

MPA

Consulte [Migration Portfolio Assessment](#).

MQTT

Consulte [Message Queuing Telemetry Transport](#).

clasificación multiclase

Un proceso que ayuda a generar predicciones para varias clases (predice uno de más de dos resultados). Por ejemplo, un modelo de ML podría preguntar “¿Este producto es un libro, un automóvil o un teléfono?” o “¿Qué categoría de productos es más interesante para este cliente?”.

infraestructura mutable

Modelo que actualiza y modifica la infraestructura actual para las cargas de trabajo de producción. Para mejorar la coherencia, la confiabilidad y la previsibilidad, el AWS Well-Architected Marco recomienda el uso de una [infraestructura inmutable](#) como práctica recomendada.

O

OAC

Consulte [control de acceso de origen](#).

OAI

Consulte [identidad de acceso de origen](#).

OCM

Consulte [administración del cambio organizacional](#).

migración fuera de línea

Método de migración en el que la carga de trabajo de origen se elimina durante el proceso de migración. Este método implica un tiempo de inactividad prolongado y, por lo general, se utiliza para cargas de trabajo pequeñas y no críticas.

OI

Consulte [integración de operaciones](#).

OLA

Consulte [acuerdo de nivel operativo](#).

migración en línea

Método de migración en el que la carga de trabajo de origen se copia al sistema de destino sin que se desconecte. Las aplicaciones que están conectadas a la carga de trabajo pueden seguir funcionando durante la migración. Este método implica un tiempo de inactividad nulo o mínimo y, por lo general, se utiliza para cargas de trabajo de producción críticas.

OPC-UA

Consulte [Open Process Communications: arquitectura unificada](#).

Comunicaciones de proceso abierto: arquitectura unificada () OPC-UA

Un protocolo de comunicación de máquina a máquina (M2M) para la automatización industrial. OPC-UA proporciona un estándar de interoperabilidad con esquemas de cifrado, autenticación y autorización de datos.

acuerdo de nivel operativo (OLA)

Acuerdo que aclara lo que los grupos de TI operativos se comprometen a ofrecerse entre sí, para respaldar un acuerdo de nivel de servicio (SLA).

revisión de la preparación operativa (ORR)

Lista de comprobación de preguntas y prácticas recomendadas asociadas que son útiles para comprender, evaluar, prevenir o reducir el alcance de los incidentes y posibles errores. Para obtener más información, consulte [las revisiones de preparación operativa \(ORR\)](#) en el AWS Well-Architected marco.

tecnología operativa (TO)

Sistemas de hardware y software que funcionan con el entorno físico para controlar las operaciones, los equipos y la infraestructura industriales. En el sector de la fabricación, la integración de los sistemas de TO y tecnología de la información (TI) es un enfoque clave para las transformaciones de la [industria 4.0](#).

integración de operaciones (OI)

Proceso de modernización de las operaciones en la nube, que implica la planificación de la preparación, la automatización y la integración. Para obtener más información, consulte la [Guía de integración de las operaciones](#).

registro de seguimiento organizativo

Un registro creado por y AWS CloudTrail que registra todos los eventos Cuentas de AWS de una organización AWS Organizations. Este registro de seguimiento se crea en cada Cuenta de AWS que forma parte de la organización y realiza un seguimiento de la actividad en cada cuenta. Para obtener más información, consulte [Crear un registro para una organización](#) en la CloudTrail documentación.

administración del cambio organizacional (OCM)

Marco para administrar las transformaciones empresariales importantes y disruptivas desde la perspectiva de las personas, la cultura y el liderazgo. La OCM ayuda a las empresas a prepararse para nuevos sistemas y estrategias y a realizar la transición a ellos, al acelerar la adopción de cambios, abordar los problemas de transición e impulsar cambios culturales y organizacionales. En la estrategia de AWS migración, este marco se denomina aceleración de personal, debido a la velocidad de cambio que requieren los proyectos de adopción de la nube. Para obtener más información, consulte la [Guía de OCM](#).

control de acceso de origen (OAC)

En CloudFront, una opción mejorada para restringir el acceso y proteger el contenido del Amazon Simple Storage Service (Amazon S3). El OAC admite todos los buckets de S3 Regiones de AWS, el cifrado del lado del servidor con AWS KMS (SSE-KMS) y DELETE las solicitudes PUT y dinámicas al bucket de S3.

identidad de acceso de origen (OAI)

En CloudFront, una opción para restringir el acceso y proteger el contenido de Amazon S3. Cuando utiliza OAI, CloudFront crea un principal con el que Amazon S3 puede autenticarse. Los directores autenticados solo pueden acceder al contenido de un bucket de S3 a través de una distribución específica. CloudFront Consulte también el [OAC](#), que proporciona un control de acceso más detallado y mejorado.

ORR

Consulte [revisión de la preparación operativa](#).

OT

Consulte [tecnología operativa](#).

VPC saliente (de salida)

En una arquitectura de AWS cuentas múltiples, una VPC que gestiona las conexiones de red que se inician desde una aplicación. La [Arquitectura de referencia de seguridad de AWS](#) recomienda

configurar su cuenta de red con VPC entrantes, salientes y de inspección para proteger la interfaz bidireccional entre su aplicación e Internet en general.

P

límite de permisos

Una política de administración de IAM que se adjunta a las entidades principales de IAM para establecer los permisos máximos que puede tener el usuario o el rol. Para obtener más información, consulte [Límites de permisos](#) en la documentación de IAM.

información de identificación personal (PII)

Información que, vista directamente o combinada con otros datos relacionados, puede utilizarse para deducir de manera razonable la identidad de una persona. Algunos ejemplos de información de identificación personal son los nombres, las direcciones y la información de contacto.

PII

Consulte [información de identificación personal](#).

manual de estrategias

Conjunto de pasos predefinidos que capturan el trabajo asociado a las migraciones, como la entrega de las funciones de operaciones principales en la nube. Un manual puede adoptar la forma de scripts, manuales de procedimientos automatizados o resúmenes de los procesos o pasos necesarios para operar un entorno modernizado.

PLC

Consulte [controlador lógico programable](#).

PLM

Consulte [administración del ciclo de vida del producto](#).

policy

Objeto que puede definir permisos (consulte [política basada en identidad](#)), especificar las condiciones de acceso (consulte [política basada en recursos](#)) o definir los permisos máximos para todas las cuentas de una organización de AWS Organizations (consulte [política de control de servicio](#)).

persistencia políglota

Elegir de forma independiente la tecnología de almacenamiento de datos de un microservicio en función de los patrones de acceso a los datos y otros requisitos. Si sus microservicios tienen la misma tecnología de almacenamiento de datos, pueden enfrentarse a desafíos de implementación o experimentar un rendimiento deficiente. Los microservicios se implementan más fácilmente y logran un mejor rendimiento y escalabilidad si utilizan el almacén de datos que mejor se adapte a sus necesidades.

evaluación de cartera

Proceso de detección, análisis y priorización de la cartera de aplicaciones para planificar la migración. Para obtener más información, consulte la [Evaluación de la preparación para la migración](#).

predicate

Condición de consulta que devuelve `true` o `false`. En general, se encuentra en una cláusula `WHERE`.

inserción de predicados

Técnica de optimización de consultas en bases de datos que filtra los datos de la consulta antes de transferirlos. Esta técnica reduce la cantidad de datos de la base de datos relacional que se tienen que recuperar y procesar. Además, mejora el rendimiento de las consultas.

control preventivo

Un control de seguridad diseñado para evitar que ocurra un evento. Estos controles son la primera línea de defensa para evitar el acceso no autorizado o los cambios no deseados en la red. Para obtener más información, consulte [Controles preventivos](#) en Implementación de controles de seguridad en AWS.

entidad principal

Una entidad AWS que puede realizar acciones y acceder a los recursos. Esta entidad suele ser un usuario raíz para un Cuenta de AWS rol de IAM o un usuario. Para obtener más información, consulte Entidad principal en [Términos y conceptos de roles](#) en la documentación de IAM.

Privacidad desde el diseño

Enfoque de ingeniería de sistemas que tiene en cuenta la privacidad durante todo el proceso de desarrollo.

zonas alojadas privadas

Contenedor que aloja información acerca de cómo desea que responda Amazon Route 53 a las consultas de DNS de un dominio y sus subdominios en una o varias VPC. Para obtener más información, consulte [Uso de zonas alojadas privadas](#) en la documentación de Route 53.

control proactivo

[Control de seguridad](#) que se diseñó para evitar la implementación de recursos que no cumplan con la normativa. Estos controles analizan los recursos antes de aprovisionarlos. Si el recurso no cumple con los requisitos del control, no se aprovisiona. Para obtener más información, consulte la [guía de referencia de controles](#) en la AWS Control Tower documentación y consulte [Controles proactivos](#) en Implementación de controles de seguridad en AWS.

administración del ciclo de vida del producto (PLM)

Administración de los datos y los procesos de un producto a lo largo de todo su ciclo de vida, desde el diseño, el desarrollo y el lanzamiento, pasando por el crecimiento y la madurez, hasta la reducción de su uso y su retirada.

entorno de producción

Consulte [entorno](#).

controlador lógico programable (PLC)

En el sector de la fabricación, computadora adaptable y altamente fiable que supervisa las máquinas y automatiza los procesos de fabricación.

encadenamiento de peticiones

Uso de la salida de una petición de [LLM](#) como entrada para la siguiente petición a fin de generar mejores respuestas. Esta técnica se utiliza para dividir una tarea compleja en tareas secundarias o para refinar o ampliar de forma iterativa una respuesta preliminar. Ayuda a mejorar la precisión y la relevancia de las respuestas de un modelo y permite obtener resultados más detallados y personalizados.

seudonimización

El proceso de reemplazar los identificadores personales de un conjunto de datos por valores de marcadores de posición. La seudonimización puede ayudar a proteger la privacidad personal. Los datos seudonimizados siguen considerándose datos personales.

publish/subscribe (pub/sub)

Patrón que permite establecer comunicaciones asíncronas entre microservicios para mejorar la escalabilidad y la capacidad de respuesta. Por ejemplo, en un [MES](#) basado en microservicios, un microservicio puede publicar mensajes de eventos en un canal al que se pueden suscribir otros microservicios. El sistema puede agregar nuevos microservicios sin cambiar el servicio de publicación.

Q

plan de consulta

Serie de pasos, como instrucciones, que se utilizan para acceder a los datos de un sistema de base de datos relacional SQL.

regresión del plan de consulta

El optimizador de servicios de la base de datos elige un plan menos óptimo que antes de un cambio determinado en el entorno de la base de datos. Los cambios en estadísticas, restricciones, configuración del entorno, enlaces de parámetros de consultas y actualizaciones del motor de base de datos PostgreSQL pueden provocar una regresión del plan.

R

Matriz RACI

Consulte [responsable, fiable, consultada e informada \(RACI\)](#).

RAG

Consulte [generación aumentada por recuperación](#).

ransomware

Software malicioso que se ha diseñado para bloquear el acceso a un sistema informático o a los datos hasta que se efectúe un pago.

Matriz RASCI

Consulte [responsable, fiable, consultada e informada \(RACI\)](#).

RCAC

Consulte [control de acceso por filas y columnas](#).

réplica de lectura

Una copia de una base de datos que se utiliza con fines de solo lectura. Puede enrutar las consultas a la réplica de lectura para reducir la carga en la base de datos principal.

rediseñar

Consulte [Las 7 R](#).

objetivo de punto de recuperación (RPO)

La cantidad de tiempo máximo aceptable desde el último punto de recuperación de datos. Esto determina qué se considera una pérdida de datos aceptable entre el último punto de recuperación y la interrupción del servicio.

objetivo de tiempo de recuperación (RTO)

La demora máxima aceptable entre la interrupción del servicio y el restablecimiento del servicio.

refactorizar

Consulte [Las 7 R](#).

Region

Conjunto de AWS recursos en un área geográfica. Cada uno Región de AWS está aislado e independiente de los demás para proporcionar tolerancia a las fallas, estabilidad y resiliencia. Para más información, consulte [Specify which Regiones de AWS your account can use](#).

regresión

Una técnica de ML que predice un valor numérico. Por ejemplo, para resolver el problema de “¿A qué precio se venderá esta casa?”, un modelo de ML podría utilizar un modelo de regresión lineal para predecir el precio de venta de una vivienda en función de datos conocidos sobre ella (por ejemplo, los metros cuadrados).

volver a alojar

Consulte [Las 7 R](#).

versión

En un proceso de implementación, el acto de promover cambios en un entorno de producción.

reubicar

Consulte [Las 7 R](#).

redefinir la plataforma

Consulte [Las 7 R](#).

recomprar

Consulte [Las 7 R](#).

resiliencia

Capacidad de una aplicación para resistir interrupciones o recuperarse de ellas. Al planificar la resiliencia en la Nube de AWS, la [alta disponibilidad](#) y la [recuperación ante desastres](#) son consideraciones comunes. Para más información, consulte [Resiliencia en la Nube de AWS](#).

política basada en recursos

Una política asociada a un recurso, como un bucket de Amazon S3, un punto de conexión o una clave de cifrado. Este tipo de política especifica a qué entidades principales se les permite el acceso, las acciones compatibles y cualquier otra condición que deba cumplirse.

matriz responsable, confiable, consultada e informada (RACI)

Una matriz que define las funciones y responsabilidades de todas las partes involucradas en las actividades de migración y las operaciones de la nube. El nombre de la matriz se deriva de los tipos de responsabilidad definidos en la matriz: responsable (R), contable (A), consultado (C) e informado (I). El tipo de soporte (S) es opcional. Si incluye el soporte, la matriz se denomina matriz RASCI y, si la excluye, se denomina matriz RACI.

control receptivo

Un control de seguridad que se ha diseñado para corregir los eventos adversos o las desviaciones con respecto a su base de seguridad. Para obtener más información, consulte [Controles receptivos](#) en Implementación de controles de seguridad en AWS.

retain

Consulte [Las 7 R](#).

retirar

Consulte [Las 7 R](#).

Generación aumentada de recuperación (RAG)

Tecnología de [IA generativa](#) mediante la que un [LLM](#) hace referencia a un origen de datos autorizado que se encuentra fuera de sus orígenes de datos de entrenamiento antes de generar una respuesta. Por ejemplo, un modelo de RAG podría hacer una búsqueda semántica en la base de conocimientos o en los datos personalizados de una organización. Para más información, consulte [¿Qué es RAG \(generación aumentada por recuperación\)?](#)

rotación

Proceso mediante el que periódicamente se actualiza un [secreto](#) para que resulte más difícil que un atacante pueda acceder a las credenciales.

control de acceso por filas y columnas (RCAC)

El uso de expresiones SQL básicas y flexibles que tienen reglas de acceso definidas. El RCAC consta de permisos de fila y máscaras de columnas.

RPO

Consulte [objetivo de punto de recuperación](#).

RTO

Consulte [objetivo de tiempo de recuperación](#).

manual de procedimientos

Conjunto de procedimientos manuales o automatizados necesarios para realizar una tarea específica. Por lo general, se diseñan para agilizar las operaciones o los procedimientos repetitivos con altas tasas de error.

S

SAML 2.0

Un estándar abierto que utilizan muchos proveedores de identidad (IdPs). Esta función permite el inicio de sesión único (SSO) federado, de modo que los usuarios pueden iniciar sesión en la Consola de administración de AWS o llamar a las operaciones de la AWS API sin tener que crear un usuario en IAM para todos los miembros de la organización. Para obtener más información sobre la federación basada en SAML 2.0, consulte [Acerca de la federación basada en SAML 2.0](#) en la documentación de IAM.

SCADA

Consulte [control de supervisión y adquisición de datos](#).

SCP

Consulte [política de control de servicio](#).

secreta

En AWS Secrets Manager, información confidencial o restringida, como una contraseña o credenciales de usuario, que se almacena de forma cifrada. Se compone del valor del secreto y de sus metadatos. El valor del secreto puede ser binario, una sola cadena o varias cadenas. Para más información, consulte [What's in a Secrets Manager secret?](#) en la documentación de Secrets Manager.

seguridad desde el diseño

Enfoque de ingeniería de sistemas que tiene en cuenta la seguridad durante todo el proceso de desarrollo.

control de seguridad

Barrera de protección técnica o administrativa que impide, detecta o reduce la capacidad de un agente de amenazas para aprovechar una vulnerabilidad de seguridad. Existen cuatro tipos de controles de seguridad principales: [preventivos](#), [de detección](#), [de respuesta](#) y [proactivos](#).

refuerzo de la seguridad

Proceso de reducir la superficie expuesta a ataques para hacerla más resistente a los ataques. Esto puede incluir acciones, como la eliminación de los recursos que ya no se necesitan, la implementación de prácticas recomendadas de seguridad consistente en conceder privilegios mínimos o la desactivación de características innecesarias en los archivos de configuración.

sistema de información sobre seguridad y administración de eventos (SIEM)

Herramientas y servicios que combinan sistemas de administración de información sobre seguridad (SIM) y de administración de eventos de seguridad (SEM). Un sistema de SIEM recopila, monitorea y analiza los datos de servidores, redes, dispositivos y otras fuentes para detectar amenazas y brechas de seguridad y generar alertas.

automatización de la respuesta de seguridad

Acción predefinida y programada que está diseñada para responder automáticamente a un evento de seguridad o corregirlo. Estas automatizaciones sirven como controles de seguridad

[preventivos o adaptables](#) que le ayudan a implementar las mejores prácticas AWS de seguridad. La modificación de un grupo de seguridad de VPC, la aplicación de revisiones a una instancia de Amazon EC2 o la rotación de credenciales son algunos ejemplos de acciones de respuesta automatizadas.

cifrado del servidor

Cifrado de los datos en su destino, por parte de Servicio de AWS quien los recibe.

política de control de servicio (SCP)

Una política que proporciona un control centralizado de los permisos de todas las cuentas de una organización en AWS Organizations. Las SCP definen barreras de protección o establecen límites a las acciones que un administrador puede delegar en los usuarios o roles. Puede utilizar las SCP como listas de permitidos o rechazados, para especificar qué servicios o acciones se encuentra permitidos o prohibidos. Para obtener más información, consulte [las políticas de control del servicio](#) en la AWS Organizations documentación.

punto de enlace de servicio

La URL del punto de entrada de un Servicio de AWS. Para conectarse mediante programación a un servicio de destino, puede utilizar un punto de conexión. Para obtener más información, consulte [Puntos de conexión de Servicio de AWS](#) en Referencia general de AWS.

acuerdo de nivel de servicio (SLA)

Acuerdo que aclara lo que un equipo de TI se compromete a ofrecer a los clientes, como el tiempo de actividad y el rendimiento del servicio.

indicador de nivel de servicio (SLI)

Medición de un aspecto del rendimiento de un servicio, como la tasa de errores, la disponibilidad o el rendimiento.

objetivo de nivel de servicio (SLO)

Métrica objetivo que representa el estado de un servicio medido mediante un [indicador de nivel de servicio](#).

modelo de responsabilidad compartida

Un modelo que describe la responsabilidad con AWS la que compartes la seguridad y el cumplimiento de la nube. AWS es responsable de la seguridad de la nube, mientras que usted es responsable de la seguridad en la nube. Para obtener más información, consulte el [Modelo de responsabilidad compartida](#).

Shadow AI

Aplicaciones de [IA](#) no autorizadas creadas o utilizadas fuera de los canales regulados dentro de una organización.

SIEM

Consulte [sistema de administración de eventos e información de seguridad](#).

único punto de error (SPOF)

Error en un único componente crítico de una aplicación que puede interrumpir el sistema.

SLA

Consulte [acuerdo de nivel de servicio](#).

SLI

Consulte [indicador de nivel de servicio](#).

SLO

Consulte [objetivo de nivel de servicio](#).

modelo de dividir y sembrar

Un patrón para escalar y acelerar los proyectos de modernización. A medida que se definen las nuevas funciones y los lanzamientos de los productos, el equipo principal se divide para crear nuevos equipos de productos. Esto ayuda a ampliar las capacidades y los servicios de su organización, mejora la productividad de los desarrolladores y apoya la innovación rápida. Para más información, consulte [Phased approach to modernizing applications in the Nube de AWS](#).

SPOF

Consulte [único punto de error](#).

esquema en estrella

Estructura organizativa de una base de datos que utiliza una tabla de hechos de gran tamaño para almacenar datos transaccionales o medidos y una o varias tablas dimensionales más pequeñas para almacenar los atributos de los datos. Esta estructura está diseñada para utilizarse en un [almacén de datos](#) o con fines de inteligencia empresarial.

patrón de higo estrangulador

Un enfoque para modernizar los sistemas monolíticos mediante la reescritura y el reemplazo gradual de las funciones del sistema hasta que se pueda desmantelar el sistema heredado.

Este patrón utiliza la analogía de una higuera que crece hasta convertirse en un árbol estable y, finalmente, se apodera y reemplaza a su host. El patrón fue [presentado por Martin Fowler](#) como una forma de gestionar el riesgo al reescribir sistemas monolíticos. Para ver un ejemplo de cómo aplicar este patrón, consulte [Modernización gradual de los servicios web antiguos de Microsoft ASP.NET \(ASMX\) mediante contenedores y Amazon API Gateway](#).

subred

Un intervalo de direcciones IP en la VPC. Una subred debe residir en una sola zona de disponibilidad.

control de supervisión y adquisición de datos (SCADA)

En el sector de la fabricación, sistema que utiliza hardware y software para supervisar los activos físicos y las operaciones de producción.

cifrado simétrico

Un algoritmo de cifrado que utiliza la misma clave para cifrar y descifrar los datos.

pruebas sintéticas

Prueba de un sistema de manera que simule las interacciones de los usuarios para detectar posibles problemas o supervisar el rendimiento. Puede usar [Amazon CloudWatch Synthetics](#) para crear estas pruebas.

petición del sistema

Técnica para proporcionar contexto, instrucciones o pautas a un [LLM](#) para dirigir su comportamiento. Las peticiones del sistema ayudan a establecer el contexto y las reglas para las interacciones con los usuarios.

T

etiquetas

Key-value pares que actúan como metadatos para organizar sus AWS recursos. Las etiquetas pueden ayudar a administrar, identificar, organizar, buscar y filtrar recursos de . Para obtener más información, consulte [Etiquetado de los recursos de AWS](#).

variable de destino

El valor que intenta predecir en el ML supervisado. Esto también se conoce como variable de resultado. Por ejemplo, en un entorno de fabricación, la variable objetivo podría ser un defecto del producto.

lista de tareas

Herramienta que se utiliza para hacer un seguimiento del progreso mediante un manual de procedimientos. La lista de tareas contiene una descripción general del manual de procedimientos y una lista de las tareas generales que deben completarse. Para cada tarea general, se incluye la cantidad estimada de tiempo necesario, el propietario y el progreso.

entorno de prueba

Consulte [entorno](#).

entrenamiento

Proporcionar datos de los que pueda aprender su modelo de ML. Los datos de entrenamiento deben contener la respuesta correcta. El algoritmo de aprendizaje encuentra patrones en los datos de entrenamiento que asignan los atributos de los datos de entrada al destino (la respuesta que desea predecir). Genera un modelo de ML que captura estos patrones. Luego, el modelo de ML se puede utilizar para obtener predicciones sobre datos nuevos para los que no se conoce el destino.

herramienta

Una función o API que un [agente](#) puede invocar para realizar operaciones en sistemas externos.

puerta de enlace de tránsito

Centro de tránsito de red que puede utilizar para interconectar las VPC y las redes en las instalaciones. Para obtener más información, consulte [Qué es una pasarela de tránsito](#) en la AWS Transit Gateway documentación.

flujo de trabajo basado en enlaces troncales

Un enfoque en el que los desarrolladores crean y prueban características de forma local en una rama de característica y, a continuación, combinan esos cambios en la rama principal. Luego, la rama principal se adapta a los entornos de desarrollo, preproducción y producción, de forma secuencial.

acceso de confianza

Otorgar permisos a un servicio que especifique para realizar tareas en su organización AWS Organizations y en sus cuentas en su nombre. El servicio de confianza crea un rol vinculado al servicio en cada cuenta, cuando ese rol es necesario, para realizar las tareas de administración por usted. Para obtener más información, consulte [AWS Organizations Utilización con otros AWS servicios](#) en la AWS Organizations documentación.

ajuste

Cambiar aspectos de su proceso de formación a fin de mejorar la precisión del modelo de ML. Por ejemplo, puede entrenar el modelo de ML al generar un conjunto de etiquetas, incorporar etiquetas y, luego, repetir estos pasos varias veces con diferentes ajustes para optimizar el modelo.

equipo de dos pizzas

Un DevOps equipo pequeño al que puedes alimentar con dos pizzas. Un equipo formado por dos integrantes garantiza la mejor oportunidad posible de colaboración en el desarrollo de software.

U

incertidumbre

Un concepto que hace referencia a información imprecisa, incompleta o desconocida que puede socavar la fiabilidad de los modelos predictivos de ML. Hay dos tipos de incertidumbre: la incertidumbre epistémica se debe a datos limitados e incompletos, mientras que la incertidumbre aleatoria se debe al ruido y la aleatoriedad inherentes a los datos.

tareas indiferenciadas

También conocido como tareas arduas, es el trabajo que es necesario para crear y operar una aplicación, pero que no proporciona un valor directo al usuario final ni proporciona una ventaja competitiva. Algunos ejemplos de tareas indiferenciadas son la adquisición, el mantenimiento y la planificación de la capacidad.

entornos superiores

Consulte [entorno](#).

V

succión

Una operación de mantenimiento de bases de datos que implica limpiar después de las actualizaciones incrementales para recuperar espacio de almacenamiento y mejorar el rendimiento.

control de versión

Procesos y herramientas que realizan un seguimiento de los cambios, como los cambios en el código fuente de un repositorio.

Emparejamiento de VPC

Conexión entre dos VPC que permite enrutar el tráfico mediante direcciones IP privadas. Para obtener más información, consulte [¿Qué es una interconexión de VPC?](#) en la documentación de Amazon VPC.

vulnerabilidad

Defecto de software o hardware que pone en peligro la seguridad del sistema.

W

caché caliente

Un búfer caché que contiene datos actuales y relevantes a los que se accede con frecuencia. La instancia de base de datos puede leer desde la caché del búfer, lo que es más rápido que leer desde la memoria principal o el disco.

datos templados

Datos a los que el acceso es infrecuente. Al consultar este tipo de datos, normalmente se aceptan consultas moderadamente lentas.

función de ventana

Función SQL que hace un cálculo en un grupo de filas que se relacionan de alguna manera con el registro actual. Las funciones de ventana son útiles para las tareas de procesamiento, como calcular una media móvil o acceder al valor de las filas en función de la posición relativa de la fila actual.

carga de trabajo

Conjunto de recursos y código que ofrece valor comercial, como una aplicación orientada al cliente o un proceso de backend.

flujo de trabajo

Grupos funcionales de un proyecto de migración que son responsables de un conjunto específico de tareas. Cada flujo de trabajo es independiente, pero respalda a los demás flujos de trabajo del proyecto. Por ejemplo, el flujo de trabajo de la cartera es responsable de priorizar las aplicaciones, planificar las oleadas y recopilar los metadatos de migración. El flujo de trabajo de la cartera entrega estos recursos al flujo de trabajo de migración, que luego migra los servidores y las aplicaciones.

WORM

Consulte [escritura única y lectura múltiple](#).

WQF

Consulte [AWS Workload Qualification Framework](#).

escritura única y lectura múltiple (WORM)

Modelo de almacenamiento que escribe los datos una sola vez y evita que se eliminen o modifiquen. Los usuarios autorizados pueden leer los datos tantas veces como sea necesario, pero no los pueden cambiar. Esta infraestructura de almacenamiento de datos se considera [inmutable](#).

Z

ataque de día cero

Ataque, normalmente de malware, que se aprovecha de una [vulnerabilidad de día cero](#).

vulnerabilidad de día cero

Un defecto o una vulnerabilidad sin mitigación en un sistema de producción. Los agentes de amenazas pueden usar este tipo de vulnerabilidad para atacar el sistema. Los desarrolladores suelen darse cuenta de la vulnerabilidad a raíz del ataque.

peticiones desde cero

Proporcionar a un [LLM](#) instrucciones para llevar a cabo una tarea, pero sin ejemplos (pasos) que puedan ayudar a guiarlo. El LLM debe usar los conocimientos del entrenamiento previo para

llevar a cabo la tarea. La eficacia de la petición desde cero depende de la complejidad de la tarea y de la calidad de la petición. Consulte también [peticiones con pocos pasos](#).

aplicación zombi

Aplicación que utiliza un promedio de CPU y memoria menor al 5 por ciento. En un proyecto de migración, es habitual retirar estas aplicaciones.

Las traducciones son generadas a través de traducción automática. En caso de conflicto entre la traducción y la versión original de inglés, prevalecerá la versión en inglés.