



Strategia di disaster recovery per database su AWS

AWS Linee guida prescrittive



AWS Linee guida prescrittive: Strategia di disaster recovery per database su AWS

Copyright © 2026 Amazon Web Services, Inc. and/or its affiliates. All rights reserved.

I marchi e l'immagine commerciale di Amazon non possono essere utilizzati in relazione a prodotti o servizi che non siano di Amazon, in una qualsiasi modalità che possa causare confusione tra i clienti o in una qualsiasi modalità che denigri o discrediti Amazon. Tutti gli altri marchi non di proprietà di Amazon sono di proprietà dei rispettivi proprietari, che possono o meno essere affiliati, collegati o sponsorizzati da Amazon.

Table of Contents

Introduzione	1
Obiettivi aziendali specifici	4
Contenimento delle perdite finanziarie	4
Riduzione dell'impatto sui processi aziendali critici	4
Riduzione del coordinamento manuale durante un evento reale (automazione)	4
Fidelizzazione dei clienti	4
Ottimizzazione della sicurezza	5
Aumento della produttività dei dipendenti	5
Definizione della strategia di ripristino di emergenza	6
Scelta del database corretto per i requisiti RTO e RPO	13
Promozione dell'adozione della strategia di ripristino di emergenza	17
Automatizzazione della strategia di ripristino di emergenza	18
Rilevamento di eventi di emergenza	18
Failover	18
Test per ottenere affidabilità	20
Aspetti da tenere in considerazione quando si testa la strategia di ripristino di emergenza	20
Frequenza dei test per le soluzioni di ripristino di emergenza	20
Rilevamento delle deviazioni	21
Osservabilità	21
Risorse e passaggi successivi	22
Cronologia dei documenti	23
Glossario	24
#	24
A	25
B	28
C	30
D	33
E	37
F	39
G	41
H	42
I	43
L	46
M	47

O	51
P	54
Q	56
R	57
S	60
T	64
U	65
V	66
W	66
Z	67
.....	lxix

Strategia di disaster recovery per database su AWS

Oliver Francis, Balaji Desikachari, Jitendra Kumar e Suhas Basavaraj, Amazon Web Services (AWS)

Giugno 2025 (cronologia dei [documenti](#))

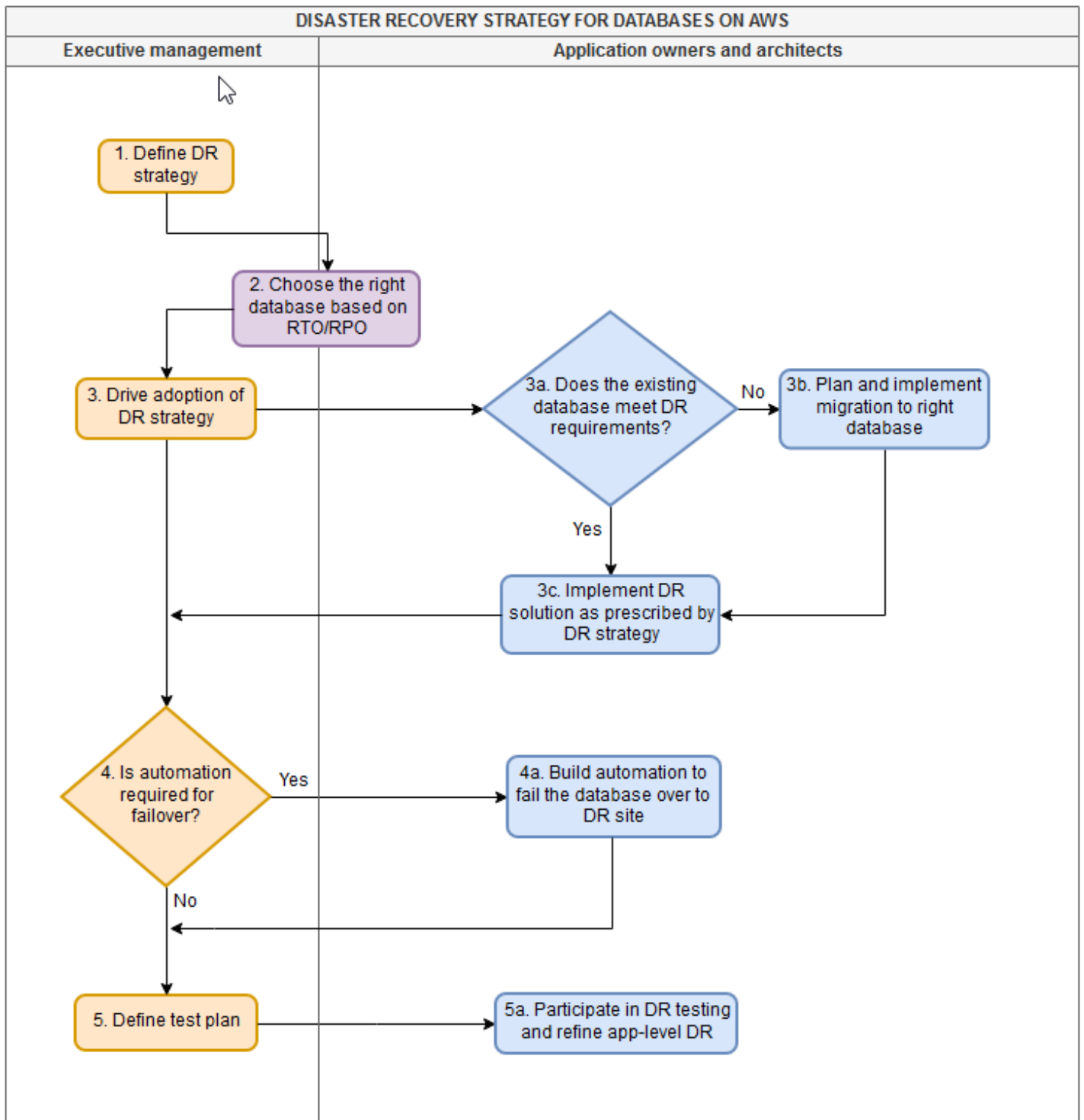
Nell'ottobre 2021, il Forbes Technology Council ha pubblicato un articolo dal titolo [Why Disaster Recovery Is No Longer Optional For Today's Businesses](#). L'articolo cita uno studio della Federal Emergency Management Agency (FEMA) secondo cui il 40% delle piccole e medie imprese negli Stati Uniti fallisce dopo un'emergenza. Inoltre, il 25% delle imprese che riaprono chiudono di nuovo entro un anno. Data la gravità dell'argomento, è fondamentale definire un piano di continuità aziendale ben studiato che includa una strategia di ripristino di emergenza (disaster recovery, DR) per gli asset IT, al fine di garantire la crescita e il successo a lungo termine dell'azienda. Il cloud computing ha reso praticabile il ripristino di emergenza anche per le piccole e medie imprese, abbassando la barriera all'ingresso. Considerati i rischi derivanti dalla mancanza di una soluzione adeguata in caso di emergenza, un piano di continuità aziendale che includa una strategia di ripristino dovrebbe essere in cima alla lista delle priorità dei leader aziendali.

Se i tuoi carichi di lavoro sono in esecuzione AWS, indubbiamente la maggior parte dei tuoi dati risiede nei database. AWS Che si tratti di dati archiviati in un sistema di database relazionale (RDBMS), come Amazon Aurora edizione compatibile con MySQL, o in un database NoSQL, come Amazon DynamoDB, questi dati sono preziosi per l'azienda. Lo sviluppo di una strategia di ripristino di emergenza specifica per i database AWS consente di comprendere quali sono le AWS offerte in termini di disaster recovery per i database e come è possibile sfruttare queste informazioni nel piano di ripristino di emergenza per il. Cloud AWS

Il diagramma a corsie seguente presenta le attività di alto livello associate alla definizione e all'implementazione di una strategia di ripristino di emergenza. Le due colonne mostrano le attività del team esecutivo e le attività degli architetti e dei proprietari delle applicazioni. Il team esecutivo è responsabile del processo decisionale. Questo team definisce la strategia di ripristino di emergenza che l'organizzazione deve seguire, promuove la sua l'adozione all'interno dell'azienda, decide se adottare o meno l'automazione per raggiungere gli obiettivi del ripristino di emergenza e stabilisce il relativo piano di test.

Dopo aver implementato la strategia di ripristino di emergenza, il team esecutivo collabora con gli architetti e i proprietari delle applicazioni per scegliere i database corretti in grado di soddisfare gli obiettivi del tempo di ripristino (RTO) e gli obiettivi del punto di ripristino (RPO) derivanti dalla strategia. Mentre il team esecutivo guida l'adozione della strategia di ripristino di emergenza, gli

architetti e i proprietari delle applicazioni valutano i database utilizzati ed effettuano la migrazione al database adatto se quelli attuali non raggiungono gli obiettivi RTO e RPO stabiliti per l'applicazione. Gli architetti e i proprietari delle applicazioni implementano inoltre l'automazione, se necessario, e partecipano ai test per perfezionare e migliorare il ripristino di emergenza a livello di applicazione.



Questo articolo è destinato ai dirigenti aziendali e ai responsabili delle decisioni che desiderano formulare una strategia di ripristino di emergenza interregionale in grado di contribuire al raggiungimento degli obiettivi aziendali. L'articolo presuppone una certa conoscenza tecnica e una certa familiarità con la terminologia del disaster recovery, ma nessuna esperienza. AWS

Obiettivi aziendali specifici

Questa sezione illustra i risultati previsti associati alla definizione e alla creazione di un piano di ripristino di emergenza (disaster recovery, DR) per i database in AWS.

Contenimento delle perdite finanziarie

Se disponi di una soluzione di ripristino di emergenza ben progettata per i database che archiviano i dati delle applicazioni, in caso di eventi catastrofici puoi ripristinare i dati più rapidamente e con una perdita di dati minima o nulla. Ciò riduce al minimo le perdite finanziarie che possono derivare dall'indisponibilità dell'applicazione per periodi prolungati o, nel peggiore dei casi, dalla perdita permanente dei dati.

Riduzione dell'impatto sui processi aziendali critici

Identificando i servizi e i processi di livello 0 e pianificando una strategia di ripristino di emergenza in grado di ripristinarli rapidamente, è possibile ridurre l'impatto significativo su tali servizi e processi, gestendo al contempo il ripristino dei processi dipendenti.

Riduzione del coordinamento manuale durante un evento reale (automazione)

Scegliendo di automatizzare la soluzione di ripristino di emergenza, è possibile ridurre il coordinamento manuale necessario per eseguire tale soluzione quando si verifica un evento. L'automazione è vantaggiosa anche quando si testa il [piano di continuità aziendale \(business continuity plan, BCP\)](#), che specifica come sostenere le operazioni aziendali standard durante un'interruzione non pianificata.

Fidelizzazione dei clienti

In un mercato competitivo, la strategia di ripristino di emergenza influisce sull'acquisizione e la fidelizzazione dei clienti. Se l'organizzazione è in grado di riprendersi rapidamente dagli eventi di emergenza, è possibile creare un rapporto di fiducia con i clienti.

Ottimizzazione della sicurezza

Una strategia di ripristino di emergenza interregionale ben pianificata può aiutare a limitare l'impatto di un attacco ransomware a una sola regione Regione AWS e consentire di utilizzare liberamente i dati in un'altra regione senza perderli.

Aumento della produttività dei dipendenti

Se i dipendenti comprendono bene il processo di ripristino di emergenza e acquisiscono familiarità con esso, un evento di ripristino di emergenza non causerà il panico. Per implementare la soluzione di ripristino di emergenza, è possibile seguire runbook ben definiti. In questo modo, i dipendenti possono ottimizzare il tempo a loro disposizione e riportare l'azienda alla normalità.

Definizione della strategia di ripristino di emergenza

A seconda dell'importanza delle applicazioni dell'azienda, è possibile scegliere una strategia uniforme per tutte le applicazioni o sviluppare una strategia di ripristino di emergenza più complessa basata sulla criticità di ciascuna applicazione. L'organizzazione potrebbe tollerare un periodo di inattività di diverse ore prima che tutte le applicazioni vengano ripristinate nel sito di ripristino di emergenza. In questo caso, puoi optare per una strategia di ripristino di emergenza economica basata sul backup e sul ripristino di tutti i database. D'altra parte, l'attività dell'organizzazione potrebbe dipendere dalla rapida disponibilità di alcuni servizi o applicazioni fondamentali, con requisiti RPO e RTO più stringenti, mentre altre applicazioni potrebbero tollerare esigenze meno rigorose. In questo caso, dovrai assegnare la giusta strategia di ripristino di emergenza per ogni livello di applicazioni e database.

La tabella seguente descrive quattro opzioni di DR per i carichi di lavoro eseguiti in Cloud AWS, per aiutarti a determinare e definire la strategia di DR dell'organizzazione. Gli obiettivi RPO e RTO documentati in questa tabella si riferiscono a uno stack completo che include sia i componenti dell'applicazione che quelli del database. Per ulteriori informazioni, consulta [Opzioni di disaster recovery nel cloud nella documentazione](#) di AWS Well-Architected Framework. La sezione successiva illustra le opzioni di RPO e RTO specifiche per i database.

Opzione di ripristino	RPO	RTO	Attività infrastrutturali nella regione di ripristino di emergenza	Costo
Backup e ripristino	Ore	Inferiore a 24 ore	Eseguire il provisioning di tutte le risorse applicative richieste nella regione di ripristino di emergenza e ripristinare il database da	Bassa

Opzione di ripristino	RPO	RTO	Attività infrastrutturali nella regione di ripristino di emergenza	Costo
			uno snapshot copiato.	

Opzione di ripristino	RPO	RTO	Attività infrastrutturali nella regione di ripristino di emergenza	Costo
Pilot light	Decine di minuti	Decine di minuti	<p>Eseguire il provisioning di una copia dell'infrastruttura dell'applicazione e disattivare le risorse nel relativo stack.</p> <p>Replicare i dati da una regione all'altra. Mantenere i database sempre attivi e sincronizzati con i database primari. Fornire le risorse su richiesta durante il failover e l'evento di test.</p> <p>È inoltre necessario implementare le modifiche apportate all'infrastruttura e alle applicazioni in entrambe</p>	Media

Opzione di ripristino	RPO	RTO	Attività infrastrutturali nella regione di ripristino di emergenza	Costo
			le regioni contemporaneamente. È possibile semplificare questa operazione e tramite la creazione di pipeline di automazione in grado di sincronizzare codice e infrastruttura sia nelle regioni primarie che in quelle di ripristino di emergenza.	

Opzione di ripristino	RPO	RTO	Attività infrastrutturali nella regione di ripristino di emergenza	Costo
Warm standby	Minuti	Minuti	Effettuare il provisioning di una copia dell'intera infrastruttura dell'applicazione nella regione di ripristino di emergenza, ma mantenere la copia dimensionata rispetto alla regione principale. La regione di ripristino di emergenza potrà accettare il traffico a un volume inferiore rispetto alla regione principale.	Elevata

Opzione di ripristino	RPO	RTO	Attività infrastrutturali nella regione di ripristino di emergenza	Costo
Multisito o attivo/attivo	Vicino allo zero	Zero o vicino allo zero	<p>Effettuare il provisioning di una copia completa dell'infrastruttura nella regione di ripristino di emergenza. Tutte le risorse nella regione di ripristino di emergenza saranno equivalenti a quelle della regione principale. Inoltre, saranno in grado di servire il traffico con lo stesso dimensionamento rispetto della regione principale. Poiché non vi è alcuna interruzione nel flusso di traffico, questa opzione non</p>	Più alto

Opzione di ripristino	RPO	RTO	Attività infrastrutturali nella regione di ripristino di emergenza	Costo
			richiede un'attività di failover come parte del piano di ripristino di emergenza.	

Scelta del database corretto per i requisiti RTO e RPO

Dopo aver definito la strategia di ripristino di emergenza per l'organizzazione in base alla tabella della sezione precedente, scegli i database adatti ai requisiti RPO e RTO. Per impostazione predefinita, tutti i servizi di AWS database forniscono funzionalità di backup e ripristino. Utilizza la tabella seguente per comprendere le funzionalità di DR più avanzate fornite dai servizi di AWS database e mapparle in base ai requisiti di DR.

AWS servizio di database	Metodo di replica nella regione di ripristino di emergenza	Possibile classificazione in standby	RTO	RPO
Amazon RDS per MySQL	Repliche di lettura tra regioni diverse	<ol style="list-style-type: none"> 1. Pilot light 2. Warm standby con capacità di traffico di lettura 	<p>Di solito espresso in minuti.</p> <p>L'automazione può ridurre al minimo i ritardi.</p>	In genere meno di 1 secondo.
Amazon RDS per PostgreSQL	Repliche di lettura tra regioni diverse	<ol style="list-style-type: none"> 1. Pilot light 2. Warm standby con capacità di traffico di lettura 	<p>Di solito espresso in minuti.</p> <p>L'automazione può ridurre al minimo i ritardi.</p>	In genere meno di 1 secondo.
Amazon RDS per MariaDB	Repliche di lettura tra regioni diverse	<ol style="list-style-type: none"> 1. Pilot light 2. Warm standby con capacità di traffico di lettura 	<p>Di solito espresso in minuti.</p> <p>L'automazione può ridurre al minimo i ritardi.</p>	In genere meno di 1 secondo.
Amazon RDS per Db2	Replica in più regioni	Warm standby (non consente query di lettura)	Di solito espresso in minuti.	In genere meno di 1 secondo.

AWS servizio di database	Metodo di replica nella regione di ripristino di emergenza	Possibile classificazione in standby	RTO	RPO
Amazon Aurora MySQL-Compatible Edition	Il database globale dispone di uno o più cluster secondari in una regione diversa	<ol style="list-style-type: none"> Standby a caldo con capacità di supportare il traffico di lettura Warm standby con capacità di supportar e il traffico di lettura 	In genere meno di 1 minuto.	In genere meno di 1 secondo.
Amazon Aurora PostgreSQL-Compatible Edition	Il database globale dispone di uno o più cluster secondari in una regione diversa	<ol style="list-style-type: none"> Standby a caldo con capacità di supportare il traffico di lettura Warm standby con capacità di supportar e il traffico di lettura 	In genere meno di 1 minuto.	In genere meno di 1 secondo.

AWS servizio di database	Metodo di replica nella regione di ripristino di emergenza	Possibile classificazione in standby	RTO	RPO
Amazon DocumentDB (compatibile con MongoDB)	Il cluster globale dispone di uno o più cluster secondari in una regione diversa	<ol style="list-style-type: none"> 1. Standby a caldo con capacità di supportare il traffico di lettura 2. Warm standby con capacità di supportar e il traffico di lettura 	In genere meno di 1 minuto.	In pochi secondi.
Amazon ElastiCache (sistema operativo Redis)	Il datastore globale dispone di un cluster secondario in una regione diversa	<ol style="list-style-type: none"> 1. Standby a caldo con capacità di supportare il traffico di lettura 2. Warm standby con capacità di supportar e il traffico di lettura 	Di solito espresso in minuti. L'automazione può ridurre al minimo i ritardi.	In pochi secondi.
Amazon DynamoDB	Tabelle globali DynamoDB	La configurazione attiva/attiva accetta operazioni di scrittura nella regione secondaria	Zero o vicino allo zero.	In meno di un secondo.

AWS servizio di database	Metodo di replica nella regione di ripristino di emergenza	Possibile classificazione in standby	RTO	RPO
Amazon RDS per Oracle	Promozione delle repliche di letture tra regioni (Oracle Enterprise Edition e Active Data Guard)	<ol style="list-style-type: none"> 1. Pilot light 2. Warm standby con capacità di traffico di lettura 	Di solito espresso in minuti.	In genere meno di 1 secondo.
Amazon RDS per Oracle (alternativa)	Promozione delle repliche di lettura montate tra regioni (Oracle Enterprise Edition)	<ol style="list-style-type: none"> 1. Pilot light 2. Warm standby (non consente query di lettura) 	Di solito espresso in minuti.	In genere meno di 1 secondo.
Amazon RDS per SQL Server	Repliche di lettura tra regioni diverse (Microsoft SQL Server Enterprise Edition 2016-2019)	<ol style="list-style-type: none"> 1. Pilot light 2. Warm standby con capacità di traffico di lettura 	<p>Di solito espresso in minuti.</p> <p>L'automazione può ridurre al minimo i ritardi.</p>	In genere meno di 1 secondo.

Promozione dell'adozione della strategia di ripristino di emergenza

Dopo aver implementato la strategia di ripristino di emergenza, puoi promuoverne l'adozione all'interno dell'organizzazione. Quando l'adozione sarà completa, tutte le applicazioni e i relativi database saranno in grado di gestire un evento di ripristino di emergenza negativo e potranno raggiungere la maturità attraverso i test.

Puoi collaborare con gli architetti e i proprietari delle applicazioni per promuovere l'adozione comunicando la strategia di ripristino di emergenza all'intera organizzazione e chiedendo ai dipendenti di valutare gli attuali database AWS utilizzati nelle loro applicazioni. Ciò garantisce che tutti i database attualmente utilizzati siano in grado di soddisfare le aspettative stabilite nella strategia di ripristino di emergenza. Se i proprietari e gli architetti delle applicazioni stabiliscono che il database scelto per le loro applicazioni non è in grado di soddisfare i requisiti della strategia DR, dovranno pianificare una migrazione verso un AWS database adatto in grado di soddisfare le aspettative RTO e RPO scelte. Ad esempio, se un'applicazione fondamentale dell'azienda che richiede un RPO in secondi e un RTO in minuti utilizza attualmente un'istanza DB Amazon RDS per Oracle, Amazon RDS non sarà in grado di soddisfare queste aspettative. In questo caso, prendi in considerazione la migrazione del carico di lavoro ad [Amazon Aurora compatibile con PostgreSQL](#) e utilizza un database globale per soddisfare le aspettative stabilite dalla strategia di ripristino di emergenza.

Automatizzazione della strategia di ripristino di emergenza

Puoi facoltativamente scegliere di implementare un'automazione totale o parziale per ottenere un migliore controllo del ripristino di emergenza. Se utilizzi l'opzione di backup e ripristino di emergenza, puoi automatizzare i backup tramite [AWS Backup](#), che supporta tutti i database Amazon RDS, nonché le tabelle DynamoDB, Amazon DocumentDB e Amazon Neptune.

Rilevamento di eventi di emergenza

Per ridurre i tempi di ripristino, puoi considerare la possibilità di automatizzare il rilevamento di un evento a livello regionale, che può quindi avviare il failover nella regione di ripristino di emergenza. Per implementare il rilevamento automatico e ottenere un RTO più stringente, puoi creare una soluzione basata su [controlli dell'integrità](#). Questi controlli dell'integrità non si limitano agli heartbeat, che verificano se i moduli del piano di controllo (control-plane) e del piano dati all'interno di una rete sono in grado di comunicare tra loro, ma approfondiscono la valutazione della natura interrelata dei componenti dell'applicazione per ottenere una previsione accurata. Tuttavia, una soluzione automatizzata può comportare il rischio di falsi allarmi, che possono portare a failover non necessari. In questo caso è necessario prestare attenzione, poiché i failover non necessari introducono problemi di disponibilità per l'azienda. Puoi inoltre confermare l'esecuzione di un failover creando sostituzioni manuali nel flusso di lavoro. Per rimanere aggiornato sulle interruzioni a livello di servizio, puoi sottoscrivere il feed RSS [Service Health Dashboard](#). Inoltre, puoi utilizzare [Dashboard AWS Health](#) (richiede un AWS account) all'interno della tua regione e del tuo account principali per rimanere informato sugli eventi che possono influire sul tuo account. Ciò ti consente di prendere una decisione informata sull'esecuzione del failover in caso di evento a livello regionale.

Failover

Indipendentemente dalla strategia di ripristino di emergenza scelta, puoi creare soluzioni di automazione di ripristino di emergenza personalizzate per eseguire il failover nella regione interessata. Questa automazione può ridurre al minimo la necessità di interventi manuali e fornire un maggiore controllo nel testare la soluzione di ripristino di emergenza. Puoi scegliere tra il [AWS servizio APIs](#), che AWS fornisce in più lingue come Python, PHP JavaScript, .NET, Ruby, Java, Go, Node.js e C++, in base alle preferenze della tua organizzazione. Per creare un'automazione che utilizzi questi AWS servizi APIs, dovresti innanzitutto concentrarti sulla trasformazione dell'infrastruttura del database in codice sotto forma di AWS CloudFormation modelli Terraform. Questi modelli possono aiutarti ad automatizzare il failover di diversi database, oltre a mantenere

l'ordine in cui i componenti dell'applicazione e del database vengono ripristinati nella regione di ripristino di emergenza.

Ai fini del ripristino di emergenza, ti consigliamo di concentrarti su questi due obiettivi:

- [CloudFormation Gli stack esistenti dovrebbero esportare](#) le informazioni pertinenti sui database, inclusi i nomi delle istanze e gli endpoint. I processi di automazione possono fare riferimento a questi valori di esportazione all'interno di una regione ed eseguire operazioni per facilitare il ripristino di emergenza.
- Se disponi di risorse in produzione ma non hai uno CloudFormation stack associato, dovresti concentrarti sulla creazione di pile per tali risorse. Assicurati inoltre che questi stack coprano i valori di esportazione corretti, come indicato nel punto precedente.

Una volta raggiunti questi due obiettivi, puoi creare soluzioni di automazione nella lingua preferita dalla tua organizzazione per sfruttare CloudFormation le esportazioni ed eseguire automaticamente le azioni necessarie in caso di emergenza. Ad esempio, se disponi di un datastore globale ElastiCache (Redis OSS) distribuito come CloudFormation modello, il codice di automazione ha accesso alle CloudFormation esportazioni che forniscono dettagli sul datastore globale. In caso di emergenza, il codice può promuovere automaticamente il datastore secondario al datastore primario senza alcun intervento manuale utilizzando il servizio (Redis OSS). ElastiCache APIs

In uno scenario tipico, l'automazione dovrebbe essere scalabile per più database all'interno dell'organizzazione. Puoi dimensionare le soluzioni di automazione per diversi database utilizzando [AWS Step Functions](#) o [AWS Batch](#).

Test per ottenere affidabilità

La migliore soluzione di ripristino di emergenza per i database è quella che viene testata frequentemente e supera i controlli seguenti:

- Ripristino adeguato dei dati che soddisfi le aspettative RPO per ogni database
- Ripristino completo di un database funzionante entro l'obiettivo del tempo di ripristino (RTO) previsto, che consente alle applicazioni di connettersi al database e riprendere la piena funzionalità

I test di ripristino di emergenza devono far parte della strategia aziendale, in modo da disporre di backup funzionanti quando necessario. I test di ripristino di emergenza possono inoltre essere utilizzati nei casi in cui:

- Le dimensioni di un database sono aumentate in modo significativo e l'attuale strategia di ripristino di emergenza non soddisfa più gli accordi sul livello di servizio (SLA) dell'azienda.
- Un file di backup è danneggiato, il che potrebbe causare problemi durante il ripristino.

Aspetti da tenere in considerazione quando si testa la strategia di ripristino di emergenza

- Avere chiari gli obiettivi di continuità aziendale in termini di RPO e RTO e assicurarsi che i risultati dei test siano in linea con gli obiettivi.
- Creare un piano dettagliato per il test di ripristino di emergenza, tenendo conto dei requisiti finanziari e del fabbisogno di risorse umane per l'esecuzione del test.
- Assegnare risorse per documentare i potenziali problemi e le conoscenze acquisite.
- Aggiornare la strategia di ripristino di emergenza in base alle conoscenze acquisite e trovare una soluzione che supporti i processi e l'automazione ottimali per l'organizzazione.

Frequenza dei test per le soluzioni di ripristino di emergenza

Non esistono raccomandazioni specifiche per i cicli di test DR, a meno che non siano esplicitamente prescritte dalle normative. Ad esempio, l'audit di conformità agli standard PCI DSS (Payment Card Industry Data Security Standards, standard di sicurezza dei dati dell'industria delle carte di pagamento) richiede alle organizzazioni di testare il proprio piano di ripristino di emergenza almeno

una volta all'anno. Vedi [Requisiti PCI DSS per il ripristino di emergenza](#) sul sito Web relativo ai requisiti PCI DSS.

I team applicativi possono anche eseguire test continui delle soluzioni di ripristino di emergenza individuali nel momento in cui cambia l'applicazione o l'infrastruttura.

Rilevamento delle deviazioni

La soluzione di ripristino di emergenza deve inoltre essere in grado di gestire il [rilevamento delle deviazioni](#). In questo modo, si garantisce che la regione primaria e la regione di ripristino di emergenza siano sincronizzate, consentendo un avanzamento regolare durante i test. [AWS Config](#) offre funzionalità di gestione della configurazione e monitoraggio della cronologia delle configurazioni nell'infrastruttura, consentendo di gestire efficacemente la deviazioni.

Osservabilità

L'ottimizzazione dell'osservabilità ha un impatto positivo sulla preparazione ai test. Tutte le soluzioni di ripristino di emergenza spostano i dati dalla regione primaria alla regione secondaria (di ripristino di emergenza). È possibile impostare avvisi per i ritardi di replica e backup oppure mettere in atto un processo per eseguire controlli giornalieri che assicurino la copia corretta dei dati nella regione di ripristino di emergenza.

Risorse e passaggi successivi

- Per ulteriori informazioni su DR on AWS, leggi il white paper [Disaster Recovery of Workloads on AWS: Recovery in the Cloud](#).
- Esamina il [pilastro dell'affidabilità nel AWS Well-Architected Framework](#).
- Esplora [AWS Resilience Hub](#) per tracciare e convalidare la resilienza dei tuoi carichi di lavoro. AWS
- Esamina le seguenti risorse aggiuntive:
 - [Utilizzo del failover in un database globale Amazon Aurora](#) (documentazione di Aurora)
 - [Replica Regioni AWS tramite datastore globali](#) (documentazione) ElastiCache
 - [Ripristino di emergenza e cluster globali di Amazon DocumentDB](#) (documentazione di Amazon DocumentDB)
 - [Preparati per un disaster recovery più rapido: implementa un database globale Amazon Aurora con Terraform \(parte 1\) \(post sul blog\)](#) AWS
 - Tabelle [globali Amazon DynamoDB \(sito Web\)](#) AWS
 - [Disaster Recovery su AWS replica tra regioni \(laboratorio Amazon RDS\)](#)
 - [Disaster recovery interregionale di Amazon RDS for SQL Server](#) AWS (post di blog)
 - [Disaster recovery gestito con Amazon RDS for Oracle Backup automatici su più regioni — Parte 1](#) AWS (post sul blog)

Cronologia dei documenti

La tabella seguente descrive le modifiche significative apportate a questa guida. Per ricevere notifiche sugli aggiornamenti futuri, puoi abbonarti a un [feed RSS](#).

Modifica	Descrizione	Data
Dettagli aggiornati nella tabella di confronto	Nella sezione Scelta del database giusto per i requisiti RTO e RPO , sono state aggiornate le informazioni su Amazon RDS for Db2 e sono stati corretti i dettagli RPO per Amazon RDS for Oracle e Amazon RDS for Oracle (alternativa).	11 giugno 2025
Aggiunto Amazon RDS per Db2	Nella sezione Scelta del database giusto per i requisiti RTO e RPO , sono state aggiunte informazioni su Amazon RDS for Db2.	4 marzo 2024
Dettagli RTO/RPO aggiornati	Nella sezione Scelta del database giusto per i requisiti RTO e RPO , sono state aggiornate le informazioni su Amazon DocumentDB, ElastiCache Amazon (Redis OSS) e Amazon RDS for SQL Server.	19 aprile 2023
Pubblicazione iniziale	—	26 ottobre 2022

AWS Glossario delle linee guida prescrittive

I seguenti sono termini di uso comune nelle strategie, nelle guide e nei modelli forniti da AWS Prescriptive Guidance. Per suggerire voci, utilizza il link [Fornisci feedback](#) alla fine del glossario.

Numeri

7 R

Sette strategie di migrazione comuni per trasferire le applicazioni sul cloud. Queste strategie si basano sulle 5 R identificate da Gartner nel 2011 e sono le seguenti:

- **Rifattorizzare/riprogettare:** trasferisci un'applicazione e modifica la sua architettura sfruttando appieno le funzionalità native del cloud per migliorare l'agilità, le prestazioni e la scalabilità. Ciò comporta in genere la portabilità del sistema operativo e del database. Esempio: migra il tuo database Oracle locale all'edizione compatibile con Amazon Aurora PostgreSQL.
- **Ridefinire la piattaforma (lift and reshape):** trasferisci un'applicazione nel cloud e introduci un certo livello di ottimizzazione per sfruttare le funzionalità del cloud. Esempio: migra il tuo database Oracle locale ad Amazon Relational Database Service (Amazon RDS) per Oracle in Cloud AWS
- **Riacquistare (drop and shop):** passa a un prodotto diverso, in genere effettuando la transizione da una licenza tradizionale a un modello SaaS. Esempio: migra il tuo sistema di gestione delle relazioni con i clienti (CRM) su Salesforce.com.
- **Eseguire il rehosting (lift and shift):** trasferisci un'applicazione sul cloud senza apportare modifiche per sfruttare le funzionalità del cloud. Esempio: migra il tuo database Oracle locale a Oracle su un'istanza EC2 in Cloud AWS
- **Trasferire (eseguire il rehosting a livello hypervisor):** trasferisci l'infrastruttura sul cloud senza acquistare nuovo hardware, riscrivere le applicazioni o modificare le operazioni esistenti. Esegui la migrazione dei server da una piattaforma locale a un servizio cloud per la stessa piattaforma. Esempio: migra un'applicazione su Microsoft Hyper-V. AWS
- **Riesaminare (mantenere):** mantieni le applicazioni nell'ambiente di origine. Queste potrebbero includere applicazioni che richiedono una rifattorizzazione significativa che desideri rimandare a un momento successivo e applicazioni legacy che desideri mantenere, perché non vi è alcuna giustificazione aziendale per effettuarne la migrazione.
- **Ritirare:** disattiva o rimuovi le applicazioni che non sono più necessarie nell'ambiente di origine.

A

ABAC

Vedi controllo degli accessi [basato sugli attributi](#).

servizi astratti

Vedi [servizi gestiti](#).

ACIDO

Vedi [atomicità, consistenza, isolamento, durata](#).

migrazione attiva-attiva

Un metodo di migrazione del database in cui i database di origine e di destinazione vengono mantenuti sincronizzati (utilizzando uno strumento di replica bidirezionale o operazioni di doppia scrittura) ed entrambi i database gestiscono le transazioni provenienti dalle applicazioni di connessione durante la migrazione. Questo metodo supporta la migrazione in piccoli batch controllati anziché richiedere una conversione una tantum. È più flessibile ma richiede più lavoro rispetto alla migrazione [attiva-passiva](#).

migrazione attiva-passiva

Un metodo di migrazione del database in cui i database di origine e di destinazione vengono mantenuti sincronizzati, ma solo il database di origine gestisce le transazioni provenienti dalle applicazioni di connessione mentre i dati vengono replicati nel database di destinazione. Il database di destinazione non accetta alcuna transazione durante la migrazione.

funzione di aggregazione

Una funzione SQL che opera su un gruppo di righe e calcola un singolo valore restituito per il gruppo. Esempi di funzioni aggregate includono SUM e MAX.

Intelligenza artificiale

Vedi [intelligenza artificiale](#).

AIOps

Guarda le [operazioni di intelligenza artificiale](#).

anonimizzazione

Il processo di eliminazione permanente delle informazioni personali in un set di dati.

L'anonimizzazione può aiutare a proteggere la privacy personale. I dati anonimi non sono più considerati dati personali.

anti-modello

Una soluzione utilizzata frequentemente per un problema ricorrente in cui la soluzione è controproducente, inefficace o meno efficace di un'alternativa.

controllo delle applicazioni

Un approccio alla sicurezza che consente l'uso solo di applicazioni approvate per proteggere un sistema dal malware.

portfolio di applicazioni

Una raccolta di informazioni dettagliate su ogni applicazione utilizzata da un'organizzazione, compresi i costi di creazione e manutenzione dell'applicazione e il relativo valore aziendale. Queste informazioni sono fondamentali per [il processo di scoperta e analisi del portfolio](#) e aiutano a identificare e ad assegnare la priorità alle applicazioni da migrare, modernizzare e ottimizzare.

intelligenza artificiale (IA)

Il campo dell'informatica dedicato all'uso delle tecnologie informatiche per svolgere funzioni cognitive tipicamente associate agli esseri umani, come l'apprendimento, la risoluzione di problemi e il riconoscimento di schemi. Per ulteriori informazioni, consulta la sezione [Che cos'è l'intelligenza artificiale?](#)

operazioni di intelligenza artificiale (AIOps)

Il processo di utilizzo delle tecniche di machine learning per risolvere problemi operativi, ridurre gli incidenti operativi e l'intervento umano e aumentare la qualità del servizio. Per ulteriori informazioni su come AIOps viene utilizzata nella strategia di AWS migrazione, consulta la [guida all'integrazione delle operazioni](#).

crittografia asimmetrica

Un algoritmo di crittografia che utilizza una coppia di chiavi, una chiave pubblica per la crittografia e una chiave privata per la decrittografia. Puoi condividere la chiave pubblica perché non viene utilizzata per la decrittografia, ma l'accesso alla chiave privata deve essere altamente limitato.

atomicità, consistenza, isolamento, durabilità (ACID)

Un insieme di proprietà del software che garantiscono la validità dei dati e l'affidabilità operativa di un database, anche in caso di errori, interruzioni di corrente o altri problemi.

Controllo degli accessi basato su attributi (ABAC)

La pratica di creare autorizzazioni dettagliate basate su attributi utente, come reparto, ruolo professionale e nome del team. Per ulteriori informazioni, consulta [ABAC AWS](#) nella documentazione AWS Identity and Access Management (IAM).

fonte di dati autorevole

Una posizione in cui è archiviata la versione principale dei dati, considerata la fonte di informazioni più affidabile. È possibile copiare i dati dalla fonte di dati autorevole in altre posizioni allo scopo di elaborarli o modificarli, ad esempio anonimizzandoli, oscurandoli o pseudonimizzandoli.

Zona di disponibilità

Una posizione distinta all'interno di un edificio Regione AWS che è isolata dai guasti in altre zone di disponibilità e offre una connettività di rete economica e a bassa latenza verso altre zone di disponibilità nella stessa regione.

AWS Cloud Adoption Framework (CAF)AWS

Un framework di linee guida e best practice AWS per aiutare le organizzazioni a sviluppare un piano efficiente ed efficace per passare con successo al cloud. AWS CAF organizza le linee guida in sei aree di interesse chiamate prospettive: business, persone, governance, piattaforma, sicurezza e operazioni. Le prospettive relative ad azienda, persone e governance si concentrano sulle competenze e sui processi aziendali; le prospettive relative alla piattaforma, alla sicurezza e alle operazioni si concentrano sulle competenze e sui processi tecnici. Ad esempio, la prospettiva relativa alle persone si rivolge alle parti interessate che gestiscono le risorse umane (HR), le funzioni del personale e la gestione del personale. In questa prospettiva, AWS CAF fornisce linee guida per lo sviluppo delle persone, la formazione e le comunicazioni per aiutare a preparare l'organizzazione all'adozione del cloud di successo. Per ulteriori informazioni, consulta il [sito web di AWS CAF](#) e il [white paper AWS CAF](#).

AWS Workload Qualification Framework (WQF)AWS

Uno strumento che valuta i carichi di lavoro di migrazione dei database, consiglia strategie di migrazione e fornisce stime del lavoro. AWS WQF è incluso in (). AWS Schema Conversion Tool AWS SCT Analizza gli schemi di database e gli oggetti di codice, il codice dell'applicazione, le dipendenze e le caratteristiche delle prestazioni e fornisce report di valutazione.

B

bot difettoso

Un [bot](#) che ha lo scopo di interrompere o causare danni a individui o organizzazioni.

BCP

Vedi la [pianificazione della continuità operativa](#).

grafico comportamentale

Una vista unificata, interattiva dei comportamenti delle risorse e delle interazioni nel tempo. Puoi utilizzare un grafico comportamentale con Amazon Detective per esaminare tentativi di accesso non riusciti, chiamate API sospette e azioni simili. Per ulteriori informazioni, consulta [Dati in un grafico comportamentale](#) nella documentazione di Detective.

sistema big-endian

Un sistema che memorizza per primo il byte più importante. Vedi anche [endianness](#).

Classificazione binaria

Un processo che prevede un risultato binario (una delle due classi possibili). Ad esempio, il modello di machine learning potrebbe dover prevedere problemi come "Questa e-mail è spam o non è spam?" o "Questo prodotto è un libro o un'auto?"

filtro Bloom

Una struttura di dati probabilistica ed efficiente in termini di memoria che viene utilizzata per verificare se un elemento fa parte di un set.

implementazione blu/verde

Una strategia di implementazione in cui si creano due ambienti separati ma identici. La versione corrente dell'applicazione viene eseguita in un ambiente (blu) e la nuova versione dell'applicazione nell'altro ambiente (verde). Questa strategia consente di ripristinare rapidamente il sistema con un impatto minimo.

bot

Un'applicazione software che esegue attività automatizzate su Internet e simula l'attività o l'interazione umana. Alcuni bot sono utili o utili, come i web crawler che indicizzano le informazioni su Internet. Alcuni altri bot, noti come bot dannosi, hanno lo scopo di disturbare o causare danni a individui o organizzazioni.

botnet

Reti di [bot](#) infettate da [malware](#) e controllate da un'unica parte, nota come bot herder o bot operator. Le botnet sono il meccanismo più noto per scalare i bot e il loro impatto.

ramo

Un'area contenuta di un repository di codice. Il primo ramo creato in un repository è il ramo principale. È possibile creare un nuovo ramo a partire da un ramo esistente e quindi sviluppare funzionalità o correggere bug al suo interno. Un ramo creato per sviluppare una funzionalità viene comunemente detto ramo di funzionalità. Quando la funzionalità è pronta per il rilascio, il ramo di funzionalità viene ricongiunto al ramo principale. Per ulteriori informazioni, consulta [Informazioni sulle filiali](#) (documentazione). GitHub

accesso break-glass

In circostanze eccezionali e tramite una procedura approvata, un mezzo rapido per consentire a un utente di accedere a un sito a Account AWS cui in genere non dispone delle autorizzazioni necessarie. Per ulteriori informazioni, vedere l'indicatore [Implementate break-glass procedures](#) nella guida Well-Architected AWS .

strategia brownfield

L'infrastruttura esistente nell'ambiente. Quando si adotta una strategia brownfield per un'architettura di sistema, si progetta l'architettura in base ai vincoli dei sistemi e dell'infrastruttura attuali. Per l'espansione dell'infrastruttura esistente, è possibile combinare strategie brownfield e [greenfield](#).

cache del buffer

L'area di memoria in cui sono archiviati i dati a cui si accede con maggiore frequenza.

capacità di business

Azioni intraprese da un'azienda per generare valore (ad esempio vendite, assistenza clienti o marketing). Le architetture dei microservizi e le decisioni di sviluppo possono essere guidate dalle capacità aziendali. Per ulteriori informazioni, consulta la sezione [Organizzazione in base alle funzionalità aziendali](#) del whitepaper [Esecuzione di microservizi containerizzati su AWS](#).

pianificazione della continuità operativa (BCP)

Un piano che affronta il potenziale impatto di un evento che comporta l'interruzione dell'attività, come una migrazione su larga scala, sulle operazioni e consente a un'azienda di riprendere rapidamente le operazioni.

C

CAF

Vedi [Cloud Adoption AWS Framework](#).

implementazione canaria

Il rilascio lento e incrementale di una versione agli utenti finali. Quando sei sicuro, distribuisce la nuova versione e sostituisci la versione corrente nella sua interezza.

CCoE

Vedi [Cloud Center of Excellence](#).

CDC

Vedi [Change Data Capture](#).

Change Data Capture (CDC)

Il processo di tracciamento delle modifiche a un'origine dati, ad esempio una tabella di database, e di registrazione dei metadati relativi alla modifica. È possibile utilizzare CDC per vari scopi, ad esempio il controllo o la replica delle modifiche in un sistema di destinazione per mantenere la sincronizzazione.

ingegneria del caos

Introduzione intenzionale di guasti o eventi dirompenti per testare la resilienza di un sistema. Puoi usare [AWS Fault Injection Service \(AWS FIS\)](#) per eseguire esperimenti che stressano i tuoi AWS carichi di lavoro e valutarne la risposta.

CI/CD

Vedi [integrazione continua e distribuzione continua](#).

classificazione

Un processo di categorizzazione che aiuta a generare previsioni. I modelli di ML per problemi di classificazione prevedono un valore discreto. I valori discreti sono sempre distinti l'uno dall'altro. Ad esempio, un modello potrebbe dover valutare se in un'immagine è presente o meno un'auto.

crittografia lato client

Crittografia dei dati a livello locale, prima che il destinatario li Servizio AWS riceva.

Centro di eccellenza cloud (CCoE)

Un team multidisciplinare che guida le iniziative di adozione del cloud in tutta l'organizzazione, tra cui lo sviluppo di best practice per il cloud, la mobilitazione delle risorse, la definizione delle tempistiche di migrazione e la guida dell'organizzazione attraverso trasformazioni su larga scala. Per ulteriori informazioni, consulta gli [CCoE post](#) sull' Cloud AWS Enterprise Strategy Blog.

cloud computing

La tecnologia cloud generalmente utilizzata per l'archiviazione remota di dati e la gestione dei dispositivi IoT. Il cloud computing è generalmente collegato alla tecnologia di [edge computing](#).

modello operativo cloud

In un'organizzazione IT, il modello operativo utilizzato per creare, maturare e ottimizzare uno o più ambienti cloud. Per ulteriori informazioni, consulta [Building your Cloud Operating Model](#).

fasi di adozione del cloud

Le quattro fasi che le organizzazioni in genere attraversano quando migrano verso Cloud AWS:

- Progetto: esecuzione di alcuni progetti relativi al cloud per scopi di dimostrazione e apprendimento
- Fondamento: effettuare investimenti fondamentali per scalare l'adozione del cloud (ad esempio, creazione di una landing zone, definizione di una CCo E, definizione di un modello operativo)
- Migrazione: migrazione di singole applicazioni
- Reinvenzione: ottimizzazione di prodotti e servizi e innovazione nel cloud

Queste fasi sono state definite da Stephen Orban nel post sul blog The [Journey Toward Cloud-First & the Stages of Adoption on the Enterprise Strategy](#). Cloud AWS [Per informazioni su come si relazionano alla strategia di AWS migrazione, consulta la guida alla preparazione alla migrazione.](#)

CMDB

Vedi [database di gestione della configurazione](#).

repository di codice

Una posizione in cui il codice di origine e altri asset, come documentazione, esempi e script, vengono archiviati e aggiornati attraverso processi di controllo delle versioni. Gli archivi cloud più comuni includono GitHub oBitbucket Cloud. Ogni versione del codice è denominata ramo. In una struttura a microservizi, ogni repository è dedicato a una singola funzionalità. Una singola pipeline CI/CD può utilizzare più repository.

cache fredda

Una cache del buffer vuota, non ben popolata o contenente dati obsoleti o irrilevanti. Ciò influisce sulle prestazioni perché l'istanza di database deve leggere dalla memoria o dal disco principale, il che richiede più tempo rispetto alla lettura dalla cache del buffer.

dati freddi

Dati a cui si accede raramente e che in genere sono storici. Quando si eseguono interrogazioni di questo tipo di dati, le interrogazioni lente sono in genere accettabili. Lo spostamento di questi dati su livelli o classi di storage meno costosi e con prestazioni inferiori può ridurre i costi.

visione artificiale (CV)

Un campo dell'[intelligenza artificiale](#) che utilizza l'apprendimento automatico per analizzare ed estrarre informazioni da formati visivi come immagini e video digitali. Ad esempio, Amazon SageMaker AI fornisce algoritmi di elaborazione delle immagini per CV.

deriva della configurazione

Per un carico di lavoro, una modifica della configurazione rispetto allo stato previsto. Potrebbe causare la non conformità del carico di lavoro e in genere è graduale e involontaria.

database di gestione della configurazione (CMDB)

Un repository che archivia e gestisce le informazioni su un database e il relativo ambiente IT, inclusi i componenti hardware e software e le relative configurazioni. In genere si utilizzano i dati di un CMDB nella fase di individuazione e analisi del portafoglio della migrazione.

Pacchetto di conformità

Una raccolta di AWS Config regole e azioni correttive che puoi assemblare per personalizzare i controlli di conformità e sicurezza. È possibile distribuire un pacchetto di conformità come singola entità in una regione Account AWS and o all'interno di un'organizzazione utilizzando un modello YAML. Per ulteriori informazioni, consulta i [Conformance](#) pack nella documentazione. AWS Config

integrazione e distribuzione continua (continuous integration and continuous delivery, CI/CD)

Il processo di automazione delle fasi di origine, compilazione, test, gestione temporanea e produzione del processo di rilascio del software. CI/CD viene comunemente descritto come una pipeline. CI/CD può aiutarvi ad automatizzare i processi, migliorare la produttività, migliorare la qualità del codice e velocizzare le consegne. Per ulteriori informazioni, consulta [Vantaggi della distribuzione continua](#). CD può anche significare continuous deployment (implementazione continua). Per ulteriori informazioni, consulta [Distribuzione continua e implementazione continua a confronto](#).

CV

Vedi [visione artificiale](#).

D

dati a riposo

Dati stazionari nella rete, ad esempio i dati archiviati.

classificazione dei dati

Un processo per identificare e classificare i dati nella rete in base alla loro criticità e sensibilità. È un componente fondamentale di qualsiasi strategia di gestione dei rischi di sicurezza informatica perché consente di determinare i controlli di protezione e conservazione appropriati per i dati. La classificazione dei dati è un componente del pilastro della sicurezza nel AWS Well-Architected Framework. Per ulteriori informazioni, consulta [Classificazione dei dati](#).

deriva dei dati

Una variazione significativa tra i dati di produzione e i dati utilizzati per addestrare un modello di machine learning o una modifica significativa dei dati di input nel tempo. La deriva dei dati può ridurre la qualità, l'accuratezza e l'equità complessive nelle previsioni dei modelli ML.

dati in transito

Dati che si spostano attivamente attraverso la rete, ad esempio tra le risorse di rete.

rete di dati

Un framework architettonico che fornisce la proprietà distribuita e decentralizzata dei dati con gestione e governance centralizzate.

riduzione al minimo dei dati

Il principio della raccolta e del trattamento dei soli dati strettamente necessari. Praticare la riduzione al minimo dei dati in the Cloud AWS può ridurre i rischi per la privacy, i costi e l'impronta di carbonio delle analisi.

perimetro dei dati

Una serie di barriere preventive nell' AWS ambiente che aiutano a garantire che solo le identità attendibili accedano alle risorse attendibili delle reti previste. Per ulteriori informazioni, consulta [Building a data perimeter](#) on AWS.

pre-elaborazione dei dati

Trasformare i dati grezzi in un formato che possa essere facilmente analizzato dal modello di ML. La pre-elaborazione dei dati può comportare la rimozione di determinate colonne o righe e l'eliminazione di valori mancanti, incoerenti o duplicati.

provenienza dei dati

Il processo di tracciamento dell'origine e della cronologia dei dati durante il loro ciclo di vita, ad esempio il modo in cui i dati sono stati generati, trasmessi e archiviati.

soggetto dei dati

Un individuo i cui dati vengono raccolti ed elaborati.

data warehouse

Un sistema di gestione dei dati che supporta la business intelligence, come l'analisi. I data warehouse contengono in genere grandi quantità di dati storici e vengono generalmente utilizzati per interrogazioni e analisi.

linguaggio di definizione del database (DDL)

Istruzioni o comandi per creare o modificare la struttura di tabelle e oggetti in un database.

linguaggio di manipolazione del database (DML)

Istruzioni o comandi per modificare (inserire, aggiornare ed eliminare) informazioni in un database.

DDL

Vedi linguaggio di [definizione del database](#).

deep ensemble

Combinare più modelli di deep learning per la previsione. È possibile utilizzare i deep ensemble per ottenere una previsione più accurata o per stimare l'incertezza nelle previsioni.

deep learning

Un sottocampo del ML che utilizza più livelli di reti neurali artificiali per identificare la mappatura tra i dati di input e le variabili target di interesse.

defense-in-depth

Un approccio alla sicurezza delle informazioni in cui una serie di meccanismi e controlli di sicurezza sono accuratamente stratificati su una rete di computer per proteggere la riservatezza,

l'integrità e la disponibilità della rete e dei dati al suo interno. Quando si adotta questa strategia AWS, si aggiungono più controlli a diversi livelli della AWS Organizations struttura per proteggere le risorse. Ad esempio, un defense-in-depth approccio potrebbe combinare l'autenticazione a più fattori, la segmentazione della rete e la crittografia.

amministratore delegato

In AWS Organizations, un servizio compatibile può registrare un account AWS membro per amministrare gli account dell'organizzazione e gestire le autorizzazioni per quel servizio. Questo account è denominato amministratore delegato per quel servizio specifico. Per ulteriori informazioni e un elenco di servizi compatibili, consulta [Servizi che funzionano con AWS Organizations](#) nella documentazione di AWS Organizations .

implementazione

Il processo di creazione di un'applicazione, di nuove funzionalità o di correzioni di codice disponibili nell'ambiente di destinazione. L'implementazione prevede l'applicazione di modifiche in una base di codice, seguita dalla creazione e dall'esecuzione di tale base di codice negli ambienti applicativi.

Ambiente di sviluppo

[Vedi ambiente.](#)

controllo di rilevamento

Un controllo di sicurezza progettato per rilevare, registrare e avvisare dopo che si è verificato un evento. Questi controlli rappresentano una seconda linea di difesa e avvisano l'utente in caso di eventi di sicurezza che aggirano i controlli preventivi in vigore. Per ulteriori informazioni, consulta [Controlli di rilevamento](#) in Implementazione dei controlli di sicurezza in AWS.

mappatura del flusso di valore dello sviluppo (DVSM)

Un processo utilizzato per identificare e dare priorità ai vincoli che influiscono negativamente sulla velocità e sulla qualità nel ciclo di vita dello sviluppo del software. DVSM estende il processo di mappatura del flusso di valore originariamente progettato per pratiche di produzione snella. Si concentra sulle fasi e sui team necessari per creare e trasferire valore attraverso il processo di sviluppo del software.

gemello digitale

Una rappresentazione virtuale di un sistema reale, ad esempio un edificio, una fabbrica, un'attrezzatura industriale o una linea di produzione. I gemelli digitali supportano la manutenzione predittiva, il monitoraggio remoto e l'ottimizzazione della produzione.

tabella delle dimensioni

In uno [schema a stella](#), una tabella più piccola che contiene gli attributi dei dati quantitativi in una tabella dei fatti. Gli attributi della tabella delle dimensioni sono in genere campi di testo o numeri discreti che si comportano come testo. Questi attributi vengono comunemente utilizzati per il vincolo delle query, il filtraggio e l'etichettatura dei set di risultati.

disastro

Un evento che impedisce a un carico di lavoro o a un sistema di raggiungere gli obiettivi aziendali nella sua sede principale di implementazione. Questi eventi possono essere disastri naturali, guasti tecnici o il risultato di azioni umane, come errori di configurazione involontari o attacchi di malware.

disaster recovery (DR)

La strategia e il processo utilizzati per ridurre al minimo i tempi di inattività e la perdita di dati causati da un [disastro](#). Per ulteriori informazioni, consulta [Disaster Recovery of Workloads su AWS: Recovery in the Cloud in the AWS Well-Architected Framework](#).

DML

Vedi linguaggio di manipolazione [del database](#).

progettazione basata sul dominio

Un approccio allo sviluppo di un sistema software complesso collegandone i componenti a domini in evoluzione, o obiettivi aziendali principali, perseguiti da ciascun componente. Questo concetto è stato introdotto da Eric Evans nel suo libro, *Domain-Driven Design: Tackling Complexity in the Heart of Software* (Boston: Addison-Wesley Professional, 2003). Per informazioni su come utilizzare la progettazione basata sul dominio con il modello del fico strangolatore (Strangler Fig), consulta la sezione [Modernizzazione incrementale dei servizi Web Microsoft ASP.NET \(ASMX\) legacy utilizzando container e il Gateway Amazon API](#).

DOTT.

Vedi [disaster recovery](#).

rilevamento della deriva

Tracciamento delle deviazioni da una configurazione di base. Ad esempio, è possibile AWS CloudFormation utilizzarlo per [rilevare deviazioni nelle risorse di sistema](#) oppure AWS Control Tower per [rilevare cambiamenti nella landing zone](#) che potrebbero influire sulla conformità ai requisiti di governance.

DVSM

Vedi la [mappatura del flusso di valore dello sviluppo](#).

E

EDA

Vedi [analisi esplorativa dei dati](#).

MODIFICA

Vedi [scambio elettronico di dati](#).

edge computing

La tecnologia che aumenta la potenza di calcolo per i dispositivi intelligenti all'edge di una rete IoT. Rispetto al [cloud computing](#), [l'edge computing](#) può ridurre la latenza di comunicazione e migliorare i tempi di risposta.

scambio elettronico di dati (EDI)

Lo scambio automatizzato di documenti aziendali tra organizzazioni. Per ulteriori informazioni, vedere [Cos'è lo scambio elettronico di dati](#).

crittografia

Un processo di elaborazione che trasforma i dati in chiaro, leggibili dall'uomo, in testo cifrato.

chiave crittografica

Una stringa crittografica di bit randomizzati generata da un algoritmo di crittografia. Le chiavi possono variare di lunghezza e ogni chiave è progettata per essere imprevedibile e univoca.

endianità

L'ordine in cui i byte vengono archiviati nella memoria del computer. I sistemi big-endian memorizzano per primo il byte più importante. I sistemi little-endian memorizzano per primo il byte meno importante.

endpoint

Vedi [service endpoint](#).

servizio endpoint

Un servizio che puoi ospitare in un cloud privato virtuale (VPC) da condividere con altri utenti. Puoi creare un servizio endpoint con AWS PrivateLink e concedere autorizzazioni ad altri Account AWS o a AWS Identity and Access Management (IAM) principali. Questi account o principali possono connettersi al servizio endpoint in privato creando endpoint VPC di interfaccia. Per ulteriori informazioni, consulta [Creazione di un servizio endpoint](#) nella documentazione di Amazon Virtual Private Cloud (Amazon VPC).

pianificazione delle risorse aziendali (ERP)

Un sistema che automatizza e gestisce i processi aziendali chiave (come contabilità, [MES](#) e gestione dei progetti) per un'azienda.

crittografia envelope

Il processo di crittografia di una chiave di crittografia con un'altra chiave di crittografia. Per ulteriori informazioni, vedete [Envelope encryption](#) nella documentazione AWS Key Management Service (AWS KMS).

ambiente

Un'istanza di un'applicazione in esecuzione. Di seguito sono riportati i tipi di ambiente più comuni nel cloud computing:

- ambiente di sviluppo: un'istanza di un'applicazione in esecuzione disponibile solo per il team principale responsabile della manutenzione dell'applicazione. Gli ambienti di sviluppo vengono utilizzati per testare le modifiche prima di promuoverle negli ambienti superiori. Questo tipo di ambiente viene talvolta definito ambiente di test.
- ambienti inferiori: tutti gli ambienti di sviluppo di un'applicazione, ad esempio quelli utilizzati per le build e i test iniziali.
- ambiente di produzione: un'istanza di un'applicazione in esecuzione a cui gli utenti finali possono accedere. In una CI/CD pipeline, l'ambiente di produzione è l'ultimo ambiente di distribuzione.
- ambienti superiori: tutti gli ambienti a cui possono accedere utenti diversi dal team di sviluppo principale. Si può trattare di un ambiente di produzione, ambienti di riproduzione e ambienti per i test di accettazione da parte degli utenti.

epica

Nelle metodologie agili, categorie funzionali che aiutano a organizzare e dare priorità al lavoro. Le epiche forniscono una descrizione di alto livello dei requisiti e delle attività di implementazione.

Ad esempio, le epopee della sicurezza AWS CAF includono la gestione delle identità e degli accessi, i controlli investigativi, la sicurezza dell'infrastruttura, la protezione dei dati e la risposta agli incidenti. Per ulteriori informazioni sulle epiche, consulta la strategia di migrazione AWS , consulta la [guida all'implementazione del programma](#).

ERP

Vedi [pianificazione delle risorse aziendali](#).

analisi esplorativa dei dati (EDA)

Il processo di analisi di un set di dati per comprenderne le caratteristiche principali. Si raccolgono o si aggregano dati e quindi si eseguono indagini iniziali per trovare modelli, rilevare anomalie e verificare ipotesi. L'EDA viene eseguita calcolando statistiche di riepilogo e creando visualizzazioni di dati.

F

tabella dei fatti

Il tavolo centrale in uno [schema a stella](#). Memorizza dati quantitativi sulle operazioni aziendali. In genere, una tabella dei fatti contiene due tipi di colonne: quelle che contengono misure e quelle che contengono una chiave esterna per una tabella di dimensioni.

fallire velocemente

Una filosofia che utilizza test frequenti e incrementali per ridurre il ciclo di vita dello sviluppo. È una parte fondamentale di un approccio agile.

limite di isolamento dei guasti

Nel Cloud AWS, un limite come una zona di disponibilità Regione AWS, un piano di controllo o un piano dati che limita l'effetto di un errore e aiuta a migliorare la resilienza dei carichi di lavoro. Per ulteriori informazioni, consulta [AWS Fault Isolation Boundaries](#).

ramo di funzionalità

Vedi [filiale](#).

caratteristiche

I dati di input che usi per fare una previsione. Ad esempio, in un contesto di produzione, le caratteristiche potrebbero essere immagini acquisite periodicamente dalla linea di produzione.

importanza delle caratteristiche

Quanto è importante una caratteristica per le previsioni di un modello. Di solito viene espresso come punteggio numerico che può essere calcolato con varie tecniche, come Shapley Additive Explanations (SHAP) e gradienti integrati. Per ulteriori informazioni, consulta [Interpretabilità del modello di machine learning con AWS](#).

trasformazione delle funzionalità

Per ottimizzare i dati per il processo di machine learning, incluso l'arricchimento dei dati con fonti aggiuntive, il dimensionamento dei valori o l'estrazione di più set di informazioni da un singolo campo di dati. Ciò consente al modello di ML di trarre vantaggio dai dati. Ad esempio, se suddividi la data "2021-05-27 00:15:37" in "2021", "maggio", "giovedì" e "15", puoi aiutare l'algoritmo di apprendimento ad apprendere modelli sfumati associati a diversi componenti dei dati.

prompt con pochi scatti

Fornire a un [LLM](#) un numero limitato di esempi che dimostrino l'attività e il risultato desiderato prima di chiedergli di eseguire un'attività simile. Questa tecnica è un'applicazione dell'apprendimento contestuale, in cui i modelli imparano da esempi (immagini) incorporati nei prompt. I prompt con pochi passaggi possono essere efficaci per attività che richiedono una formattazione, un ragionamento o una conoscenza del dominio specifici. [Vedi anche zero-shot prompting](#).

FGAC

Vedi il controllo [granulare degli accessi](#).

controllo granulare degli accessi (FGAC)

L'uso di più condizioni per consentire o rifiutare una richiesta di accesso.

migrazione flash-cut

Un metodo di migrazione del database che utilizza la replica continua dei dati tramite [l'acquisizione dei dati delle modifiche](#) per migrare i dati nel più breve tempo possibile, anziché utilizzare un approccio graduale. L'obiettivo è ridurre al minimo i tempi di inattività.

FM

[Vedi modello di base](#).

modello di fondazione (FM)

Una grande rete neurale di deep learning che si è addestrata su enormi set di dati generalizzati e non etichettati. FMs sono in grado di svolgere un'ampia varietà di attività generali, come

comprendere il linguaggio, generare testo e immagini e conversare in linguaggio naturale. Per ulteriori informazioni, consulta [Cosa sono i modelli Foundation](#).

G

IA generativa

Un sottoinsieme di modelli di [intelligenza artificiale](#) che sono stati addestrati su grandi quantità di dati e che possono utilizzare un semplice messaggio di testo per creare nuovi contenuti e artefatti, come immagini, video, testo e audio. Per ulteriori informazioni, consulta [Cos'è l'IA generativa](#).

blocco geografico

Vedi [restrizioni geografiche](#).

limitazioni geografiche (blocco geografico)

In Amazon CloudFront, un'opzione per impedire agli utenti di determinati paesi di accedere alle distribuzioni di contenuti. Puoi utilizzare un elenco consentito o un elenco di blocco per specificare i paesi approvati e vietati. Per ulteriori informazioni, consulta [Limitare la distribuzione geografica dei contenuti](#) nella CloudFront documentazione.

Flusso di lavoro di GitFlow

Un approccio in cui gli ambienti inferiori e superiori utilizzano rami diversi in un repository di codice di origine. Il flusso di lavoro Gitflow è considerato obsoleto e il flusso di lavoro [basato su trunk è l'approccio moderno e preferito](#).

immagine dorata

Un'istantanea di un sistema o di un software utilizzata come modello per distribuire nuove istanze di quel sistema o software. Ad esempio, nella produzione, un'immagine dorata può essere utilizzata per fornire software su più dispositivi e contribuire a migliorare la velocità, la scalabilità e la produttività nelle operazioni di produzione dei dispositivi.

strategia greenfield

L'assenza di infrastrutture esistenti in un nuovo ambiente. Quando si adotta una strategia greenfield per un'architettura di sistema, è possibile selezionare tutte le nuove tecnologie senza il vincolo della compatibilità con l'infrastruttura esistente, nota anche come [brownfield](#). Per l'espansione dell'infrastruttura esistente, è possibile combinare strategie brownfield e greenfield.

guardrail

Una regola di alto livello che aiuta a governare le risorse, le politiche e la conformità tra le unità organizzative (). OUs I guardrail preventivi applicano le policy per garantire l'allineamento agli standard di conformità. Vengono implementati utilizzando le policy di controllo dei servizi e i limiti delle autorizzazioni IAM. I guardrail di rilevamento rilevano le violazioni delle policy e i problemi di conformità e generano avvisi per porvi rimedio. Sono implementati utilizzando Amazon AWS Config AWS Security Hub CSPM GuardDuty AWS Trusted Advisor, Amazon Inspector e controlli personalizzati AWS Lambda .

H

AH

Vedi [disponibilità elevata](#).

migrazione di database eterogenea

Migrazione del database di origine in un database di destinazione che utilizza un motore di database diverso (ad esempio, da Oracle ad Amazon Aurora). La migrazione eterogenea fa in genere parte di uno sforzo di riprogettazione e la conversione dello schema può essere un'attività complessa. [AWS offre AWS SCT](#) che aiuta con le conversioni dello schema.

alta disponibilità (HA)

La capacità di un carico di lavoro di funzionare in modo continuo, senza intervento, in caso di sfide o disastri. I sistemi HA sono progettati per il failover automatico, fornire costantemente prestazioni di alta qualità e gestire carichi e guasti diversi con un impatto minimo sulle prestazioni.

modernizzazione storica

Un approccio utilizzato per modernizzare e aggiornare i sistemi di tecnologia operativa (OT) per soddisfare meglio le esigenze dell'industria manifatturiera. Uno storico è un tipo di database utilizzato per raccogliere e archiviare dati da varie fonti in una fabbrica.

dati di blocco

[Una parte di dati storici etichettati che viene trattenuta da un set di dati utilizzata per addestrare un modello di apprendimento automatico.](#) È possibile utilizzare i dati di holdout per valutare le prestazioni del modello confrontando le previsioni del modello con i dati di holdout.

migrazione di database omogenea

Migrazione del database di origine in un database di destinazione che condivide lo stesso motore di database (ad esempio, da Microsoft SQL Server ad Amazon RDS per SQL Server). La migrazione omogenea fa in genere parte di un'operazione di rehosting o ridefinizione della piattaforma. Per migrare lo schema è possibile utilizzare le utilità native del database.

dati caldi

Dati a cui si accede frequentemente, come dati in tempo reale o dati di traduzione recenti. Questi dati richiedono in genere un livello o una classe di storage ad alte prestazioni per fornire risposte rapide alle query.

hotfix

Una soluzione urgente per un problema critico in un ambiente di produzione. A causa della sua urgenza, un hotfix viene in genere creato al di fuori del tipico DevOps flusso di lavoro di rilascio.

periodo di hypercare

Subito dopo la conversione, il periodo di tempo in cui un team di migrazione gestisce e monitora le applicazioni migrate nel cloud per risolvere eventuali problemi. In genere, questo periodo dura da 1 a 4 giorni. Al termine del periodo di hypercare, il team addetto alla migrazione in genere trasferisce la responsabilità delle applicazioni al team addetto alle operazioni cloud.

I

IaC

Vedi [l'infrastruttura come codice](#).

Policy basata su identità

Una policy associata a uno o più principi IAM che definisce le relative autorizzazioni all'interno dell'Cloud AWS ambiente.

applicazione inattiva

Un'applicazione che prevede un uso di CPU e memoria medio compreso tra il 5% e il 20% in un periodo di 90 giorni. In un progetto di migrazione, è normale ritirare queste applicazioni o mantenerle on-premise.

IIoT

Vedi [Industrial Internet of Things](#).

infrastruttura immutabile

Un modello che implementa una nuova infrastruttura per i carichi di lavoro di produzione anziché aggiornare, applicare patch o modificare l'infrastruttura esistente. [Le infrastrutture immutabili sono intrinsecamente più coerenti, affidabili e prevedibili delle infrastrutture mutabili](#). Per ulteriori informazioni, consulta la best practice [Deploy using immutable infrastructure in Well-Architected AWS Framework](#).

VPC in ingresso (ingress)

In un'architettura AWS multi-account, un VPC che accetta, ispeziona e indirizza le connessioni di rete dall'esterno di un'applicazione. La [AWS Security Reference Architecture](#) consiglia di configurare l'account di rete con funzionalità in entrata, in uscita e di ispezione VPCs per proteggere l'interfaccia bidirezionale tra l'applicazione e Internet in generale.

migrazione incrementale

Una strategia di conversione in cui si esegue la migrazione dell'applicazione in piccole parti anziché eseguire una conversione singola e completa. Ad esempio, inizialmente potresti spostare solo alcuni microservizi o utenti nel nuovo sistema. Dopo aver verificato che tutto funzioni correttamente, puoi spostare in modo incrementale microservizi o utenti aggiuntivi fino alla disattivazione del sistema legacy. Questa strategia riduce i rischi associati alle migrazioni di grandi dimensioni.

Industria 4.0

Un termine introdotto da [Klaus Schwab](#) nel 2016 per riferirsi alla modernizzazione dei processi di produzione attraverso progressi in termini di connettività, dati in tempo reale, automazione, analisi e AI/ML.

infrastruttura

Tutte le risorse e gli asset contenuti nell'ambiente di un'applicazione.

infrastruttura come codice (IaC)

Il processo di provisioning e gestione dell'infrastruttura di un'applicazione tramite un insieme di file di configurazione. Il processo IaC è progettato per aiutarti a centralizzare la gestione dell'infrastruttura, a standardizzare le risorse e a dimensionare rapidamente, in modo che i nuovi ambienti siano ripetibili, affidabili e coerenti.

IIo/Internet delle cose industriale (T)

L'uso di sensori e dispositivi connessi a Internet nei settori industriali, come quello manifatturiero, energetico, automobilistico, sanitario, delle scienze della vita e dell'agricoltura. Per ulteriori

informazioni, vedere [Creazione di una strategia di trasformazione digitale per l'Internet of Things \(IIoT\) industriale](#).

VPC di ispezione

In un'architettura AWS multi-account, un VPC centralizzato che gestisce le ispezioni del traffico di rete tra VPCs (nello stesso o in modo diverso Regioni AWS), Internet e le reti locali. La [AWS Security Reference Architecture](#) consiglia di configurare l'account di rete con informazioni in entrata, in uscita e di ispezione VPCs per proteggere l'interfaccia bidirezionale tra l'applicazione e Internet in generale.

Internet of Things (IoT)

La rete di oggetti fisici connessi con sensori o processori incorporati che comunicano con altri dispositivi e sistemi tramite Internet o una rete di comunicazione locale. Per ulteriori informazioni, consulta [Cos'è l'IoT?](#)

interpretabilità

Una caratteristica di un modello di machine learning che descrive il grado in cui un essere umano è in grado di comprendere in che modo le previsioni del modello dipendono dai suoi input. Per ulteriori informazioni, vedere Interpretabilità del modello di [machine learning](#) con AWS

IoT

Vedi [Internet of Things](#).

libreria di informazioni IT (ITIL)

Una serie di best practice per offrire servizi IT e allinearli ai requisiti aziendali. ITIL fornisce le basi per ITSM.

gestione dei servizi IT (ITSM)

Attività associate alla progettazione, implementazione, gestione e supporto dei servizi IT per un'organizzazione. Per informazioni sull'integrazione delle operazioni cloud con gli strumenti ITSM, consulta la [guida all'integrazione delle operazioni](#).

ITIL

Vedi la [libreria di informazioni IT](#).

ITSM

Vedi [Gestione dei servizi IT](#).

L

controllo degli accessi basato su etichette (LBAC)

Un'implementazione del controllo di accesso obbligatorio (MAC) in cui agli utenti e ai dati stessi viene assegnato esplicitamente un valore di etichetta di sicurezza. L'intersezione tra l'etichetta di sicurezza utente e l'etichetta di sicurezza dei dati determina quali righe e colonne possono essere visualizzate dall'utente.

zona di destinazione

Una landing zone è un AWS ambiente multi-account ben progettato, scalabile e sicuro. Questo è un punto di partenza dal quale le organizzazioni possono avviare e distribuire rapidamente carichi di lavoro e applicazioni con fiducia nel loro ambiente di sicurezza e infrastruttura. Per ulteriori informazioni sulle zone di destinazione, consulta la sezione [Configurazione di un ambiente AWS multi-account sicuro e scalabile](#).

modello linguistico di grandi dimensioni (LLM)

Un modello di [intelligenza artificiale](#) di deep learning preaddestrato su una grande quantità di dati. Un LLM può svolgere più attività, come rispondere a domande, riepilogare documenti, tradurre testo in altre lingue e completare frasi. [Per ulteriori informazioni, consulta Cosa sono. LLMs](#)

migrazione su larga scala

Una migrazione di 300 o più server.

BIANCO

Vedi controllo degli accessi [basato su etichette](#).

Privilegio minimo

La best practice di sicurezza per la concessione delle autorizzazioni minime richieste per eseguire un'attività. Per ulteriori informazioni, consulta [Applicazione delle autorizzazioni del privilegio minimo](#) nella documentazione di IAM.

eseguire il rehosting (lift and shift)

Vedi [7 R](#).

sistema little-endian

Un sistema che memorizza per primo il byte meno importante. Vedi anche [endianità](#).

LLM

Vedi modello [linguistico di grandi dimensioni](#).

ambienti inferiori

Vedi [ambiente](#).

M

machine learning (ML)

Un tipo di intelligenza artificiale che utilizza algoritmi e tecniche per il riconoscimento e l'apprendimento di schemi. Il machine learning analizza e apprende dai dati registrati, come i dati dell'Internet delle cose (IoT), per generare un modello statistico basato su modelli. Per ulteriori informazioni, consulta la sezione [Machine learning](#).

ramo principale

Vedi [filiale](#).

malware

Software progettato per compromettere la sicurezza o la privacy del computer. Il malware potrebbe interrompere i sistemi informatici, divulgare informazioni sensibili o ottenere accessi non autorizzati. Esempi di malware includono virus, worm, ransomware, trojan horse, spyware e keylogger.

servizi gestiti

Servizi AWS per cui AWS gestisce il livello di infrastruttura, il sistema operativo e le piattaforme e si accede agli endpoint per archiviare e recuperare i dati. Amazon Simple Storage Service (Amazon S3) Simple Storage Service (Amazon S3) e Amazon DynamoDB sono esempi di servizi gestiti. Questi sono noti anche come servizi astratti.

sistema di esecuzione della produzione (MES)

Un sistema software per tracciare, monitorare, documentare e controllare i processi di produzione che convertono le materie prime in prodotti finiti in officina.

MAP

Vedi [Migration Acceleration Program](#).

meccanismo

Un processo completo in cui si crea uno strumento, si promuove l'adozione dello strumento e quindi si esaminano i risultati per apportare le modifiche. Un meccanismo è un ciclo che si rafforza e si migliora man mano che funziona. Per ulteriori informazioni, consulta [Creazione di meccanismi nel AWS Well-Architected Framework](#).

account membro

Tutti gli account Account AWS diversi dall'account di gestione che fanno parte di un'organizzazione in. AWS Organizations Un account può essere membro di una sola organizzazione alla volta.

MEH

Vedi [sistema di esecuzione della produzione](#).

Message Queuing Telemetry Transport (MQTT)

[Un protocollo di comunicazione machine-to-machine \(M2M\) leggero, basato sul modello di pubblicazione/sottoscrizione, per dispositivi IoT con risorse limitate.](#)

microservizio

Un servizio piccolo e indipendente che comunica tramite canali ben definiti ed è in genere di proprietà di piccoli team autonomi. APIs Ad esempio, un sistema assicurativo potrebbe includere microservizi che si riferiscono a funzionalità aziendali, come vendite o marketing, o sottodomini, come acquisti, reclami o analisi. I vantaggi dei microservizi includono agilità, dimensionamento flessibile, facilità di implementazione, codice riutilizzabile e resilienza. Per ulteriori informazioni, consulta [Integrazione dei microservizi utilizzando servizi serverless](#). AWS

architettura di microservizi

Un approccio alla creazione di un'applicazione con componenti indipendenti che eseguono ogni processo applicativo come microservizio. Questi microservizi comunicano attraverso un'interfaccia ben definita utilizzando sistemi leggeri. APIs Ogni microservizio in questa architettura può essere aggiornato, distribuito e dimensionato per soddisfare la richiesta di funzioni specifiche di un'applicazione. Per ulteriori informazioni, vedere [Implementazione dei microservizi](#) su. AWS

Programma di accelerazione della migrazione (MAP)

Un AWS programma che fornisce consulenza, supporto, formazione e servizi per aiutare le organizzazioni a costruire una solida base operativa per il passaggio al cloud e per contribuire a compensare il costo iniziale delle migrazioni. MAP include una metodologia di migrazione per

eseguire le migrazioni precedenti in modo metodico e un set di strumenti per automatizzare e accelerare gli scenari di migrazione comuni.

migrazione su larga scala

Il processo di trasferimento della maggior parte del portfolio di applicazioni sul cloud avviene a ondate, con più applicazioni trasferite a una velocità maggiore in ogni ondata. Questa fase utilizza le migliori pratiche e le lezioni apprese nelle fasi precedenti per implementare una fabbrica di migrazione di team, strumenti e processi per semplificare la migrazione dei carichi di lavoro attraverso l'automazione e la distribuzione agile. Questa è la terza fase della [strategia di migrazione AWS](#).

fabbrica di migrazione

Team interfunzionali che semplificano la migrazione dei carichi di lavoro attraverso approcci automatizzati e agili. I team di Migration Factory includono in genere operazioni, analisti e proprietari aziendali, ingegneri addetti alla migrazione, sviluppatori e DevOps professionisti che lavorano nell'ambito degli sprint. Tra il 20% e il 50% di un portfolio di applicazioni aziendali è costituito da schemi ripetuti che possono essere ottimizzati con un approccio di fabbrica. Per ulteriori informazioni, consulta la [discussione sulle fabbriche di migrazione](#) e la [Guida alla fabbrica di migrazione al cloud](#) in questo set di contenuti.

metadati di migrazione

Le informazioni sull'applicazione e sul server necessarie per completare la migrazione. Ogni modello di migrazione richiede un set diverso di metadati di migrazione. Esempi di metadati di migrazione includono la sottorete, il gruppo di sicurezza e l'account di destinazione. AWS

modello di migrazione

Un'attività di migrazione ripetibile che descrive in dettaglio la strategia di migrazione, la destinazione della migrazione e l'applicazione o il servizio di migrazione utilizzati. Esempio: riorganizza la migrazione su Amazon EC2 AWS con Application Migration Service.

Valutazione del portfolio di migrazione (MPA)

Uno strumento online che fornisce informazioni per la convalida del business case per la migrazione a. Cloud AWS MPA offre una valutazione dettagliata del portfolio (dimensionamento corretto dei server, prezzi, confronto del TCO, analisi dei costi di migrazione) e pianificazione della migrazione (analisi e raccolta dei dati delle applicazioni, raggruppamento delle applicazioni, prioritizzazione delle migrazioni e pianificazione delle ondate). [Lo strumento MPA](#) (richiede l'accesso) è disponibile gratuitamente per tutti i AWS consulenti e i consulenti dei partner APN.

valutazione della preparazione alla migrazione (MRA)

Il processo di acquisizione di informazioni sullo stato di preparazione al cloud di un'organizzazione, l'identificazione dei punti di forza e di debolezza e la creazione di un piano d'azione per colmare le lacune identificate, utilizzando il CAF. AWS Per ulteriori informazioni, consulta la [guida di preparazione alla migrazione](#). MRA è la prima fase della [strategia di migrazione AWS](#).

strategia di migrazione

L'approccio utilizzato per migrare un carico di lavoro verso. Cloud AWS Per ulteriori informazioni, consulta la voce [7 R](#) in questo glossario e consulta [Mobilita la tua organizzazione per](#) accelerare le migrazioni su larga scala.

ML

[Vedi machine learning.](#)

modernizzazione

Trasformazione di un'applicazione obsoleta (legacy o monolitica) e della relativa infrastruttura in un sistema agile, elastico e altamente disponibile nel cloud per ridurre i costi, aumentare l'efficienza e sfruttare le innovazioni. Per ulteriori informazioni, vedere [Strategia per la modernizzazione delle applicazioni in](#). Cloud AWS

valutazione della preparazione alla modernizzazione

Una valutazione che aiuta a determinare la preparazione alla modernizzazione delle applicazioni di un'organizzazione, identifica vantaggi, rischi e dipendenze e determina in che misura l'organizzazione può supportare lo stato futuro di tali applicazioni. Il risultato della valutazione è uno schema dell'architettura di destinazione, una tabella di marcia che descrive in dettaglio le fasi di sviluppo e le tappe fondamentali del processo di modernizzazione e un piano d'azione per colmare le lacune identificate. Per ulteriori informazioni, vedere [Valutazione della preparazione alla modernizzazione per](#) le applicazioni in. Cloud AWS

applicazioni monolitiche (monoliti)

Applicazioni eseguite come un unico servizio con processi strettamente collegati. Le applicazioni monolitiche presentano diversi inconvenienti. Se una funzionalità dell'applicazione registra un picco di domanda, l'intera architettura deve essere dimensionata. L'aggiunta o il miglioramento delle funzionalità di un'applicazione monolitica diventa inoltre più complessa man mano che la base di codice cresce. Per risolvere questi problemi, puoi utilizzare un'architettura di microservizi. Per ulteriori informazioni, consulta la sezione [Scomposizione dei monoliti in microservizi](#).

MAPPA

Vedi [Migration Portfolio Assessment](#).

MQTT

Vedi [Message Queuing Telemetry Transport](#).

classificazione multiclasse

Un processo che aiuta a generare previsioni per più classi (prevedendo uno o più di due risultati). Ad esempio, un modello di machine learning potrebbe chiedere "Questo prodotto è un libro, un'auto o un telefono?" oppure "Quale categoria di prodotti è più interessante per questo cliente?"

infrastruttura mutabile

Un modello che aggiorna e modifica l'infrastruttura esistente per i carichi di lavoro di produzione. Per migliorare la coerenza, l'affidabilità e la prevedibilità, il AWS Well-Architected Framework consiglia l'uso di un'infrastruttura [immutabile](#) come best practice.

O

OAC

Vedi [Origin Access Control](#).

QUERCIA

Vedi [Origin Access Identity](#).

OCM

Vedi [gestione delle modifiche organizzative](#).

migrazione offline

Un metodo di migrazione in cui il carico di lavoro di origine viene eliminato durante il processo di migrazione. Questo metodo prevede tempi di inattività prolungati e viene in genere utilizzato per carichi di lavoro piccoli e non critici.

OI

Vedi [l'integrazione delle operazioni](#).

OLA

Vedi accordo a [livello operativo](#).

migrazione online

Un metodo di migrazione in cui il carico di lavoro di origine viene copiato sul sistema di destinazione senza essere messo offline. Le applicazioni connesse al carico di lavoro possono continuare a funzionare durante la migrazione. Questo metodo comporta tempi di inattività pari a zero o comunque minimi e viene in genere utilizzato per carichi di lavoro di produzione critici.

OPC-UA

Vedi [Open Process Communications - Unified Architecture](#).

Comunicazioni a processo aperto - Architettura unificata (OPC-UA)

Un protocollo di comunicazione machine-to-machine (M2M) per l'automazione industriale. OPC-UA fornisce uno standard di interoperabilità con schemi di crittografia, autenticazione e autorizzazione dei dati.

accordo a livello operativo (OLA)

Un accordo che chiarisce quali sono gli impegni reciproci tra i gruppi IT funzionali, a supporto di un accordo sul livello di servizio (SLA).

revisione della prontezza operativa (ORR)

Un elenco di domande e best practice associate che aiutano a comprendere, valutare, prevenire o ridurre la portata degli incidenti e dei possibili guasti. Per ulteriori informazioni, vedere [Operational Readiness Reviews \(ORR\)](#) nel Well-Architected AWS Framework.

tecnologia operativa (OT)

Sistemi hardware e software che interagiscono con l'ambiente fisico per controllare le operazioni, le apparecchiature e le infrastrutture industriali. Nella produzione, l'integrazione di sistemi OT e di tecnologia dell'informazione (IT) è un obiettivo chiave per le trasformazioni [dell'Industria 4.0](#).

integrazione delle operazioni (OI)

Il processo di modernizzazione delle operazioni nel cloud, che prevede la pianificazione, l'automazione e l'integrazione della disponibilità. Per ulteriori informazioni, consulta la [guida all'integrazione delle operazioni](#).

trail organizzativo

Un percorso creato da noi AWS CloudTrail che registra tutti gli eventi di un'organizzazione per tutti Account AWS . AWS Organizations Questo percorso viene creato in ogni Account AWS che

fa parte dell'organizzazione e tiene traccia dell'attività in ogni account. Per ulteriori informazioni, consulta [Creazione di un percorso per un'organizzazione](#) nella CloudTrail documentazione.

gestione del cambiamento organizzativo (OCM)

Un framework per la gestione di trasformazioni aziendali importanti e che comportano l'interruzione delle attività dal punto di vista delle persone, della cultura e della leadership. OCM aiuta le organizzazioni a prepararsi e passare a nuovi sistemi e strategie accelerando l'adozione del cambiamento, affrontando i problemi di transizione e promuovendo cambiamenti culturali e organizzativi. Nella strategia di AWS migrazione, questo framework si chiama accelerazione delle persone, a causa della velocità di cambiamento richiesta nei progetti di adozione del cloud. Per ulteriori informazioni, consultare la [Guida OCM](#).

controllo dell'accesso all'origine (OAC)

In CloudFront, un'opzione avanzata per limitare l'accesso per proteggere i contenuti di Amazon Simple Storage Service (Amazon S3). OAC supporta tutti i bucket S3 in generale Regioni AWS, la crittografia lato server con AWS KMS (SSE-KMS) e le richieste dinamiche e dirette al bucket S3.
PUT DELETE

identità di accesso origine (OAI)

Nel CloudFront, un'opzione per limitare l'accesso per proteggere i tuoi contenuti Amazon S3. Quando usi OAI, CloudFront crea un principale con cui Amazon S3 può autenticarsi. I principali autenticati possono accedere ai contenuti in un bucket S3 solo tramite una distribuzione specifica. CloudFront Vedi anche [OAC](#), che fornisce un controllo degli accessi più granulare e avanzato.

ORR

[Vedi la revisione della prontezza operativa.](#)

NON

Vedi la [tecnologia operativa](#).

VPC in uscita (egress)

In un'architettura AWS multi-account, un VPC che gestisce le connessioni di rete avviate dall'interno di un'applicazione. La [AWS Security Reference Architecture](#) consiglia di configurare l'account di rete con funzionalità in entrata, in uscita e di ispezione VPCs per proteggere l'interfaccia bidirezionale tra l'applicazione e Internet in generale.

P

limite delle autorizzazioni

Una policy di gestione IAM collegata ai principali IAM per impostare le autorizzazioni massime che l'utente o il ruolo possono avere. Per ulteriori informazioni, consulta [Limiti delle autorizzazioni](#) nella documentazione di IAM.

informazioni di identificazione personale (PII)

Informazioni che, se visualizzate direttamente o abbinate ad altri dati correlati, possono essere utilizzate per dedurre ragionevolmente l'identità di un individuo. Esempi di informazioni personali includono nomi, indirizzi e informazioni di contatto.

Informazioni che consentono l'identificazione personale degli utenti

Visualizza le [informazioni di identificazione personale](#).

playbook

Una serie di passaggi predefiniti che raccolgono il lavoro associato alle migrazioni, come l'erogazione delle funzioni operative principali nel cloud. Un playbook può assumere la forma di script, runbook automatici o un riepilogo dei processi o dei passaggi necessari per gestire un ambiente modernizzato.

PLC

Vedi [controllore logico programmabile](#).

PLM

Vedi la gestione [del ciclo di vita del prodotto](#).

policy

[Un oggetto in grado di definire le autorizzazioni \(vedi politica basata sull'identità\), specificare le condizioni di accesso \(vedi politicabasata sulle risorse\) o definire le autorizzazioni massime per tutti gli account di un'organizzazione in \(vedi politica di controllo dei servizi\). AWS Organizations](#)

persistenza poliglotta

Scelta indipendente della tecnologia di archiviazione di dati di un microservizio in base ai modelli di accesso ai dati e ad altri requisiti. Se i microservizi utilizzano la stessa tecnologia di archiviazione di dati, possono incontrare problemi di implementazione o registrare prestazioni scadenti. I microservizi vengono implementati più facilmente e ottengono prestazioni e scalabilità migliori se utilizzano l'archivio dati più adatto alle loro esigenze.

valutazione del portfolio

Un processo di scoperta, analisi e definizione delle priorità del portfolio di applicazioni per pianificare la migrazione. Per ulteriori informazioni, consulta la pagina [Valutazione della preparazione alla migrazione](#).

predicate

Una condizione di interrogazione che restituisce o, in genere, si trova in una clausola `true`. `false` WHERE

predicato pushdown

Una tecnica di ottimizzazione delle query del database che filtra i dati della query prima del trasferimento. Ciò riduce la quantità di dati che devono essere recuperati ed elaborati dal database relazionale e migliora le prestazioni delle query.

controllo preventivo

Un controllo di sicurezza progettato per impedire il verificarsi di un evento. Questi controlli sono la prima linea di difesa per impedire accessi non autorizzati o modifiche indesiderate alla rete. Per ulteriori informazioni, consulta [Controlli preventivi](#) in Implementazione dei controlli di sicurezza in AWS.

principale

Un'entità in AWS grado di eseguire azioni e accedere alle risorse. Questa entità è in genere un utente root per un Account AWS ruolo IAM o un utente. Per ulteriori informazioni, consulta Principali in [Termini e concetti dei ruoli](#) nella documentazione di IAM.

privacy fin dalla progettazione

Un approccio di ingegneria dei sistemi che tiene conto della privacy durante l'intero processo di sviluppo.

zone ospitate private

Un contenitore che contiene informazioni su come desideri che Amazon Route 53 risponda alle query DNS per un dominio e i relativi sottodomini all'interno di uno o più VPCs. Per ulteriori informazioni, consulta [Utilizzo delle zone ospitate private](#) nella documentazione di Route 53.

controllo proattivo

Un [controllo di sicurezza](#) progettato per impedire l'implementazione di risorse non conformi. Questi controlli analizzano le risorse prima del loro provisioning. Se la risorsa non è conforme al

controllo, non viene fornita. Per ulteriori informazioni, consulta la [guida di riferimento sui controlli](#) nella AWS Control Tower documentazione e consulta Controlli [proattivi in Implementazione dei controlli](#) di sicurezza su. AWS

gestione del ciclo di vita del prodotto (PLM)

La gestione dei dati e dei processi di un prodotto durante l'intero ciclo di vita, dalla progettazione, sviluppo e lancio, attraverso la crescita e la maturità, fino al declino e alla rimozione.

Ambiente di produzione

[Vedi ambiente.](#)

controllore logico programmabile (PLC)

Nella produzione, un computer altamente affidabile e adattabile che monitora le macchine e automatizza i processi di produzione.

concatenamento rapido

Utilizzo dell'output di un prompt [LLM](#) come input per il prompt successivo per generare risposte migliori. Questa tecnica viene utilizzata per suddividere un'attività complessa in sottoattività o per perfezionare o espandere iterativamente una risposta preliminare. Aiuta a migliorare l'accuratezza e la pertinenza delle risposte di un modello e consente risultati più granulari e personalizzati.

pseudonimizzazione

Il processo di sostituzione degli identificatori personali in un set di dati con valori segnaposto. La pseudonimizzazione può aiutare a proteggere la privacy personale. I dati pseudonimizzati sono ancora considerati dati personali.

publish/subscribe (pub/sub)

Un modello che consente comunicazioni asincrone tra microservizi per migliorare la scalabilità e la reattività. Ad esempio, in un [MES](#) basato su microservizi, un microservizio può pubblicare messaggi di eventi su un canale a cui altri microservizi possono abbonarsi. Il sistema può aggiungere nuovi microservizi senza modificare il servizio di pubblicazione.

Q

Piano di query

Una serie di passaggi, come le istruzioni, utilizzati per accedere ai dati in un sistema di database relazionale SQL.

regressione del piano di query

Quando un ottimizzatore del servizio di database sceglie un piano non ottimale rispetto a prima di una determinata modifica all'ambiente di database. Questo può essere causato da modifiche a statistiche, vincoli, impostazioni dell'ambiente, associazioni dei parametri di query e aggiornamenti al motore di database.

R

Matrice RACI

Vedi [responsabile, responsabile, consultato, informato \(RACI\)](#).

RAG

Vedi [Retrieval](#) Augmented Generation.

ransomware

Un software dannoso progettato per bloccare l'accesso a un sistema informatico o ai dati fino a quando non viene effettuato un pagamento.

Matrice RASCI

Vedi [responsabile, responsabile, consultato, informato \(RACI\)](#).

RCAC

Vedi controllo dell'[accesso a righe e colonne](#).

replica di lettura

Una copia di un database utilizzata per scopi di sola lettura. È possibile indirizzare le query alla replica di lettura per ridurre il carico sul database principale.

riprogettare

Vedi [7 Rs](#).

obiettivo del punto di ripristino (RPO)

Il periodo di tempo massimo accettabile dall'ultimo punto di ripristino dei dati. Questo determina ciò che si considera una perdita di dati accettabile tra l'ultimo punto di ripristino e l'interruzione del servizio.

obiettivo del tempo di ripristino (RTO)

Il ritardo massimo accettabile tra l'interruzione del servizio e il ripristino del servizio.

rifattorizzare

Vedi [7 R.](#)

Region

Una raccolta di AWS risorse in un'area geografica. Ciascuna Regione AWS è isolata e indipendente dalle altre per fornire tolleranza agli errori, stabilità e resilienza. Per ulteriori informazioni, consulta [Specificare cosa può usare Regioni AWS il tuo account.](#)

regressione

Una tecnica di ML che prevede un valore numerico. Ad esempio, per risolvere il problema "A che prezzo verrà venduta questa casa?" un modello di ML potrebbe utilizzare un modello di regressione lineare per prevedere il prezzo di vendita di una casa sulla base di dati noti sulla casa (ad esempio, la metratura).

riospitare

Vedi [7 R.](#)

rilascio

In un processo di implementazione, l'atto di promuovere modifiche a un ambiente di produzione.

trasferisco

Vedi [7 Rs.](#)

ripiattaforma

Vedi [7 Rs.](#)

riacquisto

Vedi [7 Rs.](#)

resilienza

La capacità di un'applicazione di resistere alle interruzioni o di ripristinarle. [L'elevata disponibilità e il disaster recovery](#) sono considerazioni comuni quando si pianifica la resilienza in Cloud AWS. [Per ulteriori informazioni, vedere Cloud AWS Resilience.](#)

policy basata su risorse

Una policy associata a una risorsa, ad esempio un bucket Amazon S3, un endpoint o una chiave di crittografia. Questo tipo di policy specifica a quali principali è consentito l'accesso, le azioni supportate e qualsiasi altra condizione che deve essere soddisfatta.

matrice di assegnazione di responsabilità (RACI)

Una matrice che definisce i ruoli e le responsabilità di tutte le parti coinvolte nelle attività di migrazione e nelle operazioni cloud. Il nome della matrice deriva dai tipi di responsabilità definiti nella matrice: responsabile (R), responsabile (A), consultato (C) e informato (I). Il tipo di supporto (S) è facoltativo. Se includi il supporto, la matrice viene chiamata matrice RASCI e, se la escludi, viene chiamata matrice RACI.

controllo reattivo

Un controllo di sicurezza progettato per favorire la correzione di eventi avversi o deviazioni dalla baseline di sicurezza. Per ulteriori informazioni, consulta [Controlli reattivi](#) in Implementazione dei controlli di sicurezza in AWS.

retain

Vedi [7 R](#).

andare in pensione

Vedi [7 Rs](#).

Retrieval Augmented Generation (RAG)

Una tecnologia di [intelligenza artificiale generativa](#) in cui un [LLM](#) fa riferimento a una fonte di dati autorevole esterna alle sue fonti di dati di formazione prima di generare una risposta. Ad esempio, un modello RAG potrebbe eseguire una ricerca semantica nella knowledge base o nei dati personalizzati di un'organizzazione. Per ulteriori informazioni, consulta [Cos'è il RAG](#).

rotazione

Processo di aggiornamento periodico di un [segreto](#) per rendere più difficile l'accesso alle credenziali da parte di un utente malintenzionato.

controllo dell'accesso a righe e colonne (RCAC)

L'uso di espressioni SQL di base e flessibili con regole di accesso definite. RCAC è costituito da autorizzazioni di riga e maschere di colonna.

RPO

Vedi [obiettivo del punto di ripristino](#).

VERSO

Vedi [obiettivo del tempo di ripristino](#).

runbook

Un insieme di procedure manuali o automatizzate necessarie per eseguire un'attività specifica. In genere sono progettati per semplificare operazioni o procedure ripetitive con tassi di errore elevati.

S

SAML 2.0

Uno standard aperto utilizzato da molti provider di identità (IdPs). Questa funzionalità abilita il single sign-on (SSO) federato, in modo che gli utenti possano accedere Console di gestione AWS o chiamare le operazioni AWS API senza che tu debba creare un utente in IAM per tutti i membri dell'organizzazione. Per ulteriori informazioni sulla federazione basata su SAML 2.0, consulta [Informazioni sulla federazione basata su SAML 2.0](#) nella documentazione di IAM.

SCADA

Vedi [controllo di supervisione e acquisizione dati](#).

SCP

Vedi la [politica di controllo del servizio](#).

Secret

In AWS Secrets Manager, informazioni riservate o riservate, come una password o le credenziali utente, archiviate in forma crittografata. È costituito dal valore segreto e dai relativi metadati. Il valore segreto può essere binario, una stringa singola o più stringhe. Per ulteriori informazioni, consulta [Cosa c'è in un segreto di Secrets Manager?](#) nella documentazione di Secrets Manager.

sicurezza fin dalla progettazione

Un approccio di ingegneria dei sistemi che tiene conto della sicurezza durante l'intero processo di sviluppo.

controllo di sicurezza

Un guardrail tecnico o amministrativo che impedisce, rileva o riduce la capacità di un autore di minacce di sfruttare una vulnerabilità di sicurezza. [Esistono quattro tipi principali di controlli di sicurezza: preventivi, investigativi, reattivi e proattivi.](#)

rafforzamento della sicurezza

Il processo di riduzione della superficie di attacco per renderla più resistente agli attacchi. Può includere azioni come la rimozione di risorse che non sono più necessarie, l'implementazione di best practice di sicurezza che prevedono la concessione del privilegio minimo o la disattivazione di funzionalità non necessarie nei file di configurazione.

sistema di gestione delle informazioni e degli eventi di sicurezza (SIEM)

Strumenti e servizi che combinano sistemi di gestione delle informazioni di sicurezza (SIM) e sistemi di gestione degli eventi di sicurezza (SEM). Un sistema SIEM raccoglie, monitora e analizza i dati da server, reti, dispositivi e altre fonti per rilevare minacce e violazioni della sicurezza e generare avvisi.

automazione della risposta alla sicurezza

Un'azione predefinita e programmata progettata per rispondere o porre rimedio automaticamente a un evento di sicurezza. Queste automazioni fungono da controlli di sicurezza [investigativi](#) o [reattivi](#) che aiutano a implementare le migliori pratiche di sicurezza. AWS Esempi di azioni di risposta automatizzate includono la modifica di un gruppo di sicurezza VPC, l'applicazione di patch a un'istanza Amazon EC2 o la rotazione delle credenziali.

Crittografia lato server

Crittografia dei dati a destinazione, da parte di chi li riceve. Servizio AWS

Policy di controllo dei servizi (SCP)

Una politica che fornisce il controllo centralizzato sulle autorizzazioni per tutti gli account di un'organizzazione in. AWS Organizations SCPs definire barriere o fissare limiti alle azioni che un amministratore può delegare a utenti o ruoli. È possibile utilizzarli SCPs come elenchi consentiti o elenchi di rifiuto, per specificare quali servizi o azioni sono consentiti o proibiti. Per ulteriori informazioni, consulta [le politiche di controllo del servizio](#) nella AWS Organizations documentazione.

endpoint del servizio

L'URL del punto di ingresso per un Servizio AWS. Puoi utilizzare l'endpoint per connetterti a livello di programmazione al servizio di destinazione. Per ulteriori informazioni, consulta [Endpoint del Servizio AWS](#) nei Riferimenti generali di AWS.

accordo sul livello di servizio (SLA)

Un accordo che chiarisce ciò che un team IT promette di offrire ai propri clienti, ad esempio l'operatività e le prestazioni del servizio.

indicatore del livello di servizio (SLI)

Misurazione di un aspetto prestazionale di un servizio, ad esempio il tasso di errore, la disponibilità o la velocità effettiva.

obiettivo a livello di servizio (SLO)

[Una metrica target che rappresenta lo stato di un servizio, misurato da un indicatore del livello di servizio.](#)

Modello di responsabilità condivisa

Un modello che descrive la responsabilità condivisa AWS per la sicurezza e la conformità del cloud. AWS è responsabile della sicurezza del cloud, mentre tu sei responsabile della sicurezza nel cloud. Per ulteriori informazioni, consulta [Modello di responsabilità condivisa](#).

SIEM

Vedi il [sistema di gestione delle informazioni e degli eventi sulla sicurezza](#).

punto di errore singolo (SPOF)

Un guasto in un singolo componente critico di un'applicazione che può disturbare il sistema.

SLAM

Vedi il contratto sul [livello di servizio](#).

SLI

Vedi l'indicatore del [livello di servizio](#).

LENTA

Vedi obiettivo del [livello di servizio](#).

split-and-seed modello

Un modello per dimensionare e accelerare i progetti di modernizzazione. Man mano che vengono definite nuove funzionalità e versioni dei prodotti, il team principale si divide per creare nuovi team di prodotto. Questo aiuta a dimensionare le capacità e i servizi dell'organizzazione, migliora la produttività degli sviluppatori e supporta una rapida innovazione. Per ulteriori informazioni, vedere [Approccio graduale alla modernizzazione delle applicazioni in](#). Cloud AWS

SPOF

Vedi [punto di errore singolo](#).

schema a stella

Una struttura organizzativa di database che utilizza un'unica tabella dei fatti di grandi dimensioni per archiviare i dati transazionali o misurati e utilizza una o più tabelle dimensionali più piccole per memorizzare gli attributi dei dati. Questa struttura è progettata per l'uso in un [data warehouse](#) o per scopi di business intelligence.

modello del fico strangolatore

Un approccio alla modernizzazione dei sistemi monolitici mediante la riscrittura e la sostituzione incrementali delle funzionalità del sistema fino alla disattivazione del sistema legacy. Questo modello utilizza l'analogia di una pianta di fico che cresce fino a diventare un albero robusto e alla fine annienta e sostituisce il suo ospite. Il modello è stato [introdotto da Martin Fowler](#) come metodo per gestire il rischio durante la riscrittura di sistemi monolitici. Per un esempio di come applicare questo modello, consulta [Modernizzazione incrementale dei servizi Web legacy di Microsoft ASP.NET \(ASMX\) mediante container e Gateway Amazon API](#).

sottorete

Un intervallo di indirizzi IP nel VPC. Una sottorete deve risiedere in una singola zona di disponibilità.

controllo di supervisione e acquisizione dati (SCADA)

Nella produzione, un sistema che utilizza hardware e software per monitorare gli asset fisici e le operazioni di produzione.

crittografia simmetrica

Un algoritmo di crittografia che utilizza la stessa chiave per crittografare e decrittografare i dati.

test sintetici

Test di un sistema in modo da simulare le interazioni degli utenti per rilevare potenziali problemi o monitorare le prestazioni. Puoi usare [Amazon CloudWatch Synthetics](#) per creare questi test.

prompt di sistema

Una tecnica per fornire contesto, istruzioni o linee guida a un [LLM](#) per indirizzarne il comportamento. I prompt di sistema aiutano a impostare il contesto e stabilire regole per le interazioni con gli utenti.

T

tag

Coppie chiave-valore che fungono da metadati per l'organizzazione delle risorse. AWS Con i tag è possibile a gestire, identificare, organizzare, cercare e filtrare le risorse. Per ulteriori informazioni, consulta [Tagging delle risorse AWS](#).

variabile di destinazione

Il valore che stai cercando di prevedere nel machine learning supervisionato. Questo è indicato anche come variabile di risultato. Ad esempio, in un ambiente di produzione la variabile di destinazione potrebbe essere un difetto del prodotto.

elenco di attività

Uno strumento che viene utilizzato per tenere traccia dei progressi tramite un runbook. Un elenco di attività contiene una panoramica del runbook e un elenco di attività generali da completare. Per ogni attività generale, include la quantità stimata di tempo richiesta, il proprietario e lo stato di avanzamento.

ambiente di test

[Vedi ambiente.](#)

training

Fornire dati da cui trarre ispirazione dal modello di machine learning. I dati di training devono contenere la risposta corretta. L'algoritmo di apprendimento trova nei dati di addestramento i pattern che mappano gli attributi dei dati di input al target (la risposta che si desidera prevedere). Produce un modello di ML che acquisisce questi modelli. Puoi quindi utilizzare il modello di ML per creare previsioni su nuovi dati di cui non si conosce il target.

Transit Gateway

Un hub di transito di rete che puoi utilizzare per interconnettere le tue reti VPCs e quelle locali. Per ulteriori informazioni, consulta [Cos'è un gateway di transito](#) nella AWS Transit Gateway documentazione.

flusso di lavoro basato su trunk

Un approccio in cui gli sviluppatori creano e testano le funzionalità localmente in un ramo di funzionalità e quindi uniscono tali modifiche al ramo principale. Il ramo principale viene quindi integrato negli ambienti di sviluppo, preproduzione e produzione, in sequenza.

Accesso attendibile

Concessione delle autorizzazioni a un servizio specificato dall'utente per eseguire attività all'interno dell'organizzazione AWS Organizations e nei suoi account per conto dell'utente. Il servizio attendibile crea un ruolo collegato al servizio in ogni account, quando tale ruolo è necessario, per eseguire attività di gestione per conto dell'utente. Per ulteriori informazioni, consulta [Utilizzo AWS Organizations con altri AWS servizi](#) nella AWS Organizations documentazione.

regolazione

Modificare alcuni aspetti del processo di training per migliorare la precisione del modello di ML. Ad esempio, puoi addestrare il modello di ML generando un set di etichette, aggiungendo etichette e quindi ripetendo questi passaggi più volte con impostazioni diverse per ottimizzare il modello.

team da due pizze

Una piccola DevOps squadra che puoi sfamare con due pizze. Un team composto da due persone garantisce la migliore opportunità possibile di collaborazione nello sviluppo del software.

U

incertezza

Un concetto che si riferisce a informazioni imprecise, incomplete o sconosciute che possono minare l'affidabilità dei modelli di machine learning predittivi. Esistono due tipi di incertezza: l'incertezza epistemica, che è causata da dati limitati e incompleti, mentre l'incertezza aleatoria è causata dal rumore e dalla casualità insiti nei dati.

compiti indifferenziati

Conosciuto anche come sollevamento di carichi pesanti, è un lavoro necessario per creare e far funzionare un'applicazione, ma che non apporta valore diretto all'utente finale né offre vantaggi competitivi. Esempi di attività indifferenziate includono l'approvvigionamento, la manutenzione e la pianificazione della capacità.

ambienti superiori

[Vedi ambiente.](#)

V

vacuum

Un'operazione di manutenzione del database che prevede la pulizia dopo aggiornamenti incrementali per recuperare lo spazio di archiviazione e migliorare le prestazioni.

controllo delle versioni

Processi e strumenti che tengono traccia delle modifiche, ad esempio le modifiche al codice di origine in un repository.

Peering VPC

Una connessione tra due VPCs che consente di indirizzare il traffico utilizzando indirizzi IP privati. Per ulteriori informazioni, consulta [Che cos'è il peering VPC?](#) nella documentazione di Amazon VPC.

vulnerabilità

Un difetto software o hardware che compromette la sicurezza del sistema.

W

cache calda

Una cache del buffer che contiene dati correnti e pertinenti a cui si accede frequentemente. L'istanza di database può leggere dalla cache del buffer, il che richiede meno tempo rispetto alla lettura dalla memoria dal disco principale.

dati caldi

Dati a cui si accede raramente. Quando si eseguono interrogazioni di questo tipo di dati, in genere sono accettabili query moderatamente lente.

funzione finestra

Una funzione SQL che esegue un calcolo su un gruppo di righe che si riferiscono in qualche modo al record corrente. Le funzioni della finestra sono utili per l'elaborazione di attività, come il calcolo di una media mobile o l'accesso al valore delle righe in base alla posizione relativa della riga corrente.

Carico di lavoro

Una raccolta di risorse e codice che fornisce valore aziendale, ad esempio un'applicazione rivolta ai clienti o un processo back-end.

flusso di lavoro

Gruppi funzionali in un progetto di migrazione responsabili di una serie specifica di attività. Ogni flusso di lavoro è indipendente ma supporta gli altri flussi di lavoro del progetto. Ad esempio, il flusso di lavoro del portfolio è responsabile della definizione delle priorità delle applicazioni, della pianificazione delle ondate e della raccolta dei metadati di migrazione. Il flusso di lavoro del portfolio fornisce queste risorse al flusso di lavoro di migrazione, che quindi migra i server e le applicazioni.

VERME

Vedi [scrivere una volta, leggere molti](#).

WQF

Vedi [AWS Workload Qualification Framework](#).

scrivi una volta, leggi molte (WORM)

Un modello di storage che scrive i dati una sola volta e ne impedisce l'eliminazione o la modifica. Gli utenti autorizzati possono leggere i dati tutte le volte che è necessario, ma non possono modificarli. Questa infrastruttura di archiviazione dei dati è considerata [immutabile](#).

Z

exploit zero-day

[Un attacco, in genere malware, che sfrutta una vulnerabilità zero-day.](#)

vulnerabilità zero-day

Un difetto o una vulnerabilità assoluta in un sistema di produzione. Gli autori delle minacce possono utilizzare questo tipo di vulnerabilità per attaccare il sistema. Gli sviluppatori vengono spesso a conoscenza della vulnerabilità causata dall'attacco.

prompt zero-shot

Fornire a un [LLM](#) le istruzioni per eseguire un'attività ma non esempi (immagini) che possano aiutarla. Il LLM deve utilizzare le sue conoscenze pre-addestrate per gestire l'attività. L'efficacia del prompt zero-shot dipende dalla complessità dell'attività e dalla qualità del prompt. [Vedi anche few-shot prompting.](#)

applicazione zombie

Un'applicazione che prevede un utilizzo CPU e memoria inferiore al 5%. In un progetto di migrazione, è normale ritirare queste applicazioni.

Le traduzioni sono generate tramite traduzione automatica. In caso di conflitto tra il contenuto di una traduzione e la versione originale in Inglese, quest'ultima prevarrà.